

## Havarijní plán držitele licence na distribuci elektřiny

Držitel licence: **Správa železniční dopravní cesty, státní organizace**

Objekt, pro který je havarijní plán zpracován :

**pro území vymezené licencí na distribuci elektřiny č. 120605086**

Datum vypracování a schválení: **březen 2016**

Datum nabytí účinnosti: **31. 3. 2016**

Datum platnosti: **platí trvale po dobu udělené licence na distribuci elektřiny**

Zpracovatel:

**Ing. Luboš Krátký**, provozní a technický náměstek, Správy železniční dopravní cesty, státní organizace, Správy železniční energetiky

Odpovědná osoba za držitele licence:

**Ing. Leoš Procházka**, Správa železniční dopravní cesty, státní organizace, Správa železniční energetiky

Schválil:

**Ing. Jaromír Hrubý**, ředitel, Správy železniční dopravní cesty, státní organizace, Správy železniční energetiky

Podpisy uvedených osob:



Ing. Leoš Procházka



Ing. Luboš Krátký



Ing. Jaromír Hrubý

Správa železniční dopravní cesty,  
státní organizace (52)  
**Správa železniční energetiky**  
Riegrovo náměstí 914, 500 02 Hradec Králové 2  
IČ: 70994234, DIČ: CZ70994234

Přílohy:

- č.1 **Organizační struktura Správy železniční dopravní cesty, státní organizace (SŽDC)**
- č.2 **Územní působnost a adresy sídel útvarů SŽDC - Správy železniční energetiky**
- č.3 **Územní působnost a adresy sídel útvarů SŽDC - Oblastních ředitelství**
- č.4 **Územní působnost elektrodyspečinků SŽDC**

## **1. Popis**

Správa železniční dopravní cesty, státní organizace (dále jen SŽDC) je od 30. 05. 2007 držitel licence na distribuci elektřiny. Distribuční soustava SŽDC má charakter lokální distribuční soustavy se specifikem železnice, proto je popisována jako lokální distribuční soustava železnice (dále jen LDSŽ). Její provozování se řídí pravidly provozování lokální distribuční soustavy.

SŽDC má členitou organizační strukturu s vlastní legislativní předpisovou a normotvornou činností. Ke zpracování havarijního plánu bylo využito odkazů na předpisy a směrnice SŽDC.

## **2. Organizační struktura**

Organizační struktura je uvedena v příloze č. 1. a je přílohou k Organizačnímu řádu SŽDC č. R1.

## **3. Přehled a charakteristika hlavních dodavatelů a odběratelů elektřiny**

### **3.1 Přehled dodavatelů:**

Distribuční služby jsou smluvně zajištěny od nadřazených distributorů podle jejich územní příslušnosti pro jednotlivá odběrná místa SŽDC.

- ČEZ Distribuce, a. s., Teplická 874/8, 405 02 Děčín IV-Podmokly
- E. ON Distribuce, a. s., Lidická 36, 659 44 Brno
- PREDistribuce, a. s., Svornosti 3199/19a, 150 00 Praha 5

### **3.2 Přehled odběratelů:**

Na rozdíl od držitelů licence, u kterých je předmět podnikání v energetickém odvětví hlavní činností, je SŽDC zatím z více než 50 % objemu odběrů konečným spotřebitelem. Držitelem licence je SŽDC převážně pro zajištění dodávek požadovaného množství elektřiny jednotlivým fyzickým či právnickým osobám na území vymezeném licencí. Pro značný rozsah odběrných míst (10 839 na napěťových hladinách NN a VN) není uveden přímý výčet jednotlivých odběrných míst (dále jen OM). Požadované podklady jsou soustředěny u SŽE a jejích územních správ.

U územních správ SŽE jsou uloženy smlouvy o odběrech ze sítě SŽDC, cizí odběratelé (prodej na základě licence) jsou většinou maloodběratelé kategorie C a D. Na úrovni VVN evidujeme 1 OM, na VN 11 OM a ostatní OM na napěťové hladině NN.

## **4. Regulační plán**

Regulační plán se nezpracovává. Odběry SŽDC pro vlastní železniční provoz jsou vyjmuty z regulačních stupňů na základě vyhlášky č. 80/2010 Sb. O stavu nouze v elektroenergetice a o obsahových náležitostech havarijního plánu. Na případné další, ze strany dodavatelů elektřiny regulované odběry SŽDC, nejsou v rámci licence napojení větší odběratelé ze sítě SŽDC. Pro jejich nepatrný odběr, ve srovnání s odběry SŽDC, nejsou tito odběratelé regulováni.

## **5. Přehled kapacit pro provoz, údržbu a opravy**

Vlastní provozní, údržbové a opravárenské kapacity, jejich dislokace a vybavení, včetně dislokace provozních a pohotovostních skladů, jsou uvedeny v Organizačních řádech a dalších předpisech jednotlivých Oblastních ředitelství (dále jen OŘ) a SŽE podle územní příslušnosti ve smyslu příloh č. 2 a 3. Provoz a údržba energetických zařízení je řešena v předpisu SŽDC E500 „*Sborník technologických postupů pro údržbovou činnost a norem času pro plánování údržby na elektrických zařízeních*“.

Pro velký rozsah a členění těchto kapacit se celkový výčet jako součást havarijního plánu neuvádí.

## **6. Pracovní pokyny a dílčí havarijní pokyny pro objekty, kde může dojít k úniku nebezpečných látek**

Ochranu životního prostředí řeší směrnice SŽDC č. 103 „*Směrnice k řešení ekologických škodných událostí*“. Na všech úrovních řízení SŽDC jsou útvary nebo jednotliví pověřeni pracovníci, kteří se zabývají touto problematikou včetně předcházení a likvidace ekologických havárií.

## **7. Plán k předcházení stavů nouze a k obnově provozu zařízení LDS**

Postupy zaměstnanců elektrodispečinků při předcházení a řešení stavů nouze v důsledku havárií a poruch a vypnutí dodávky elektřiny ze strany dodavatele jsou řešeny předpisem SŽDC E6 „*Předpis pro činnost elektrodispečinků*“, provozními řády jednotlivých elektrodispečinků SŽDC. Při odstraňování stavů nouze vzniklých poruchami se zaměstnanci řídí postupy uvedenými v místních pracovních a bezpečnostních předpisech, které jsou zpracovány pro všechny elektrické provozovny (včetně jednotlivých napájecích stanic, rozvodů, náhradních zdrojů apod.). Po dobu poruch (oprav) energetického zařízení je zajištěno náhradní napájení vybraných odběrů náhradním zdrojem dle předpisu SŽDC E4 „*Předpis pro provoz náhradních zdrojů elektrické energie*“.

## **8. Směrnice pro vyhlášení opatření k předcházení a odstranění následků nouze (poplachová směrnice)**

Veškeré činnosti při vzniku stavu nouze v oblasti rozvodu a dodávky elektřiny jsou řízeny z elektrodispečinků SŽDC. Za provoz elektrických zařízení SŽDC je vždy odpovědný přednosta správy elektrotechniky a energetiky (dále jen SEE) v rámci jednotlivých OŘ. Na místě poruchy řídí činnost zaměstnanec OŘ (vedoucí práce) určený pracovním řádem. Při železničních nehodách se postupuje podle předpisu SŽDC D 17 „*Předpis pro hlášení a šetření mimořádných událostí*“. V tomto předpisu je přerušeno napájení trakčního vedení zařazeno do kategorie „narušení bezpečnosti železničního provozu“.

Při dlouhodobém přerušeno napájení objektů důležitých pro zajištění provozuschopnosti dráhy a drážní dopravy (včetně případného vypnutí ze strany nadřazeného distributora) stanovuje další postup ředitel SŽE vydáním rozkazu. Rozkaz je upravován podle vývoje interních provozních a organizačních podmínek SŽDC. Součástí uvedených dokumentů jsou i postupy k zajištění informovanosti o průběhu odstraňování nehod, poruch a závad až na vrcholné řídicí složky SŽDC včetně řešení napájení odběrů v rámci udělení licence.

## **9. Plán vyrozumění a spojení, včetně spojení s vnějšími subjekty**

Plány vyrozumění a spojení pro oblast napájení elektřinou jsou součástí celkového systému předávání informací uvnitř SŽDC. Pro oblast energetického napájení je vstupním článkem tohoto systému elektrodispečink SŽDC u OŘ. Na vyšších stupních řízení je v rámci tohoto systému udržován v mimopracovní době systém pohotovosti vedoucích pracovníků, kterou zajišťuje OŘ.

Při nepředpokládaném vypnutí dodávky elektřiny informuje elektrodispečer nadřazeného distributora elektrodispečera SŽDC, který zajistí další interní vyrozumění a informovanost vnitřních útvarů SŽDC.

## **10. Plán svolávání zaměstnanců**

Svolání zaměstnanců se realizuje na úrovni organizačních jednotek SŽDC. Plán je součástí prováděcího pokynu u všech organizačních jednotek. Pokud je potřeba většího množství zaměstnanců, než je v příslušné oblasti, organizuje pomoc ze sousedních OŘ Generální ředitelství SŽDC.

## **11. Požární řád, požárně poplachové směrnice**

Požární řád a požárně poplachové směrnice jsou u SŽDC zpracovány v souladu s obecně závaznými platnými předpisy, zákony, vyhláškami a technickými normami podle předpisu SŽDC Ob 14 „*Předpis pro stanovení zabezpečení požární ochrany SŽDC*“. Jsou zpracovány pro všechna pracoviště včetně technologických objektů. Za vypracování odpovídají příslušné organizační jednotky SŽDC a schvalují příslušné hasičské útvary SŽDC.

Požární poplachové směrnice a popř. grafická část evakuačních plánů jsou vyvěšeny na jednotlivých pracovištích na viditelných a přístupných místech. Úplnost a správnost požárních poplachových směrnic a požárních evakuačních plánů se ověřuje formou cvičného požárního poplachu 1x ročně. Dokumentace je kontrolována v souladu s platnou legislativou.

## **12. Zásady zajištění první pomoci a lékařské pomoci**

Na všech pracovištích jsou vyvěšeny pokyny pro poskytnutí první pomoci, jejichž součástí jsou i informace o dostupné lékařské pomoci. Pro tuto oblast platí předpis Bp 1 „*Předpis o bezpečnosti a ochraně zdraví při práci*“ a Směrnice č. 89 „*Zdravotní služby poskytované zaměstnancům státní organizace SŽDC*“.

## **13. Popis organizace materiálního zabezpečení.**

Organizace materiálního zabezpečení je uvedena v Organizačním řádu každého OŘ. Základní vybavení materiálem a náhradními díly pro opravy trakčního vedení, transformoven, atd. je uvedeno v předpisech SŽDC řady „*Exx*“.

## **14. Plán evakuace**

Pro celou organizaci platí předpis SŽDC Ob14 „*Předpis pro stanovení organizace zabezpečení požární ochrany Správy železniční dopravní cesty, státní organizace*“, v němž je obecně řešeno jak postupovat při požáru a evakuaci. Pro jednotlivá pracoviště SŽDC jsou v souladu s platnou legislativou vypracovány požární poplachové směrnice a pro určená pracoviště i požární evakuační plány. V těchto dokumentech je konkrétně určen postup při vyhlášení požáru a při evakuaci.

## **15. Krizový štáb**

Krizové štáby ve smyslu metodických pokynů se u SŽDC neustavují. Vzhledem k rozsahu sítě SŽDC mají poruchy v distribuční síti SŽDC převážně lokální charakter. Jsou však vypracována opatření pro případy rozsáhlejších přerušení dodávek elektřiny ze strany nadřazeného distributora. Opatření jsou rozpracovávána pro předem ohlášený záměr přerušení dodávek i pro nenadálé omezení dopravy.

## **16. Přehled smluv**

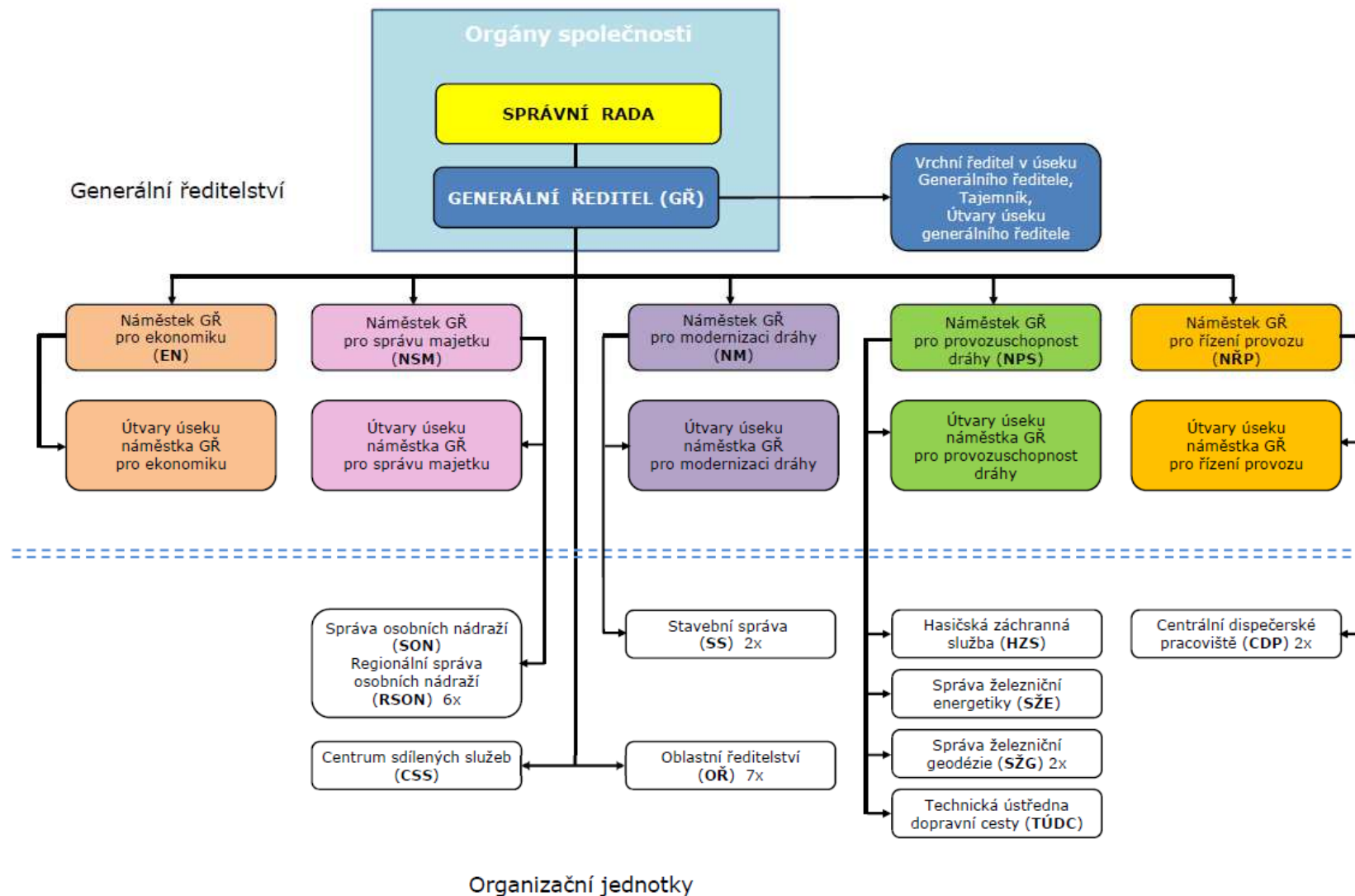
SŽDC neuzavřela žádnou smlouvu pro zajištění spolupráce, součinnosti a výpomocí plynoucích z havarijního plánu. Důvodem je již uvedený specifický charakteru distribuční sítě SŽDC a zajištění provozu a údržby elektrických zařízení vlastními prostředky SŽDC.

Hradci Králové dne 5. března 2016

Příloha č. 1 Organizační struktura Správy železniční dopravní cesty, státní organizace



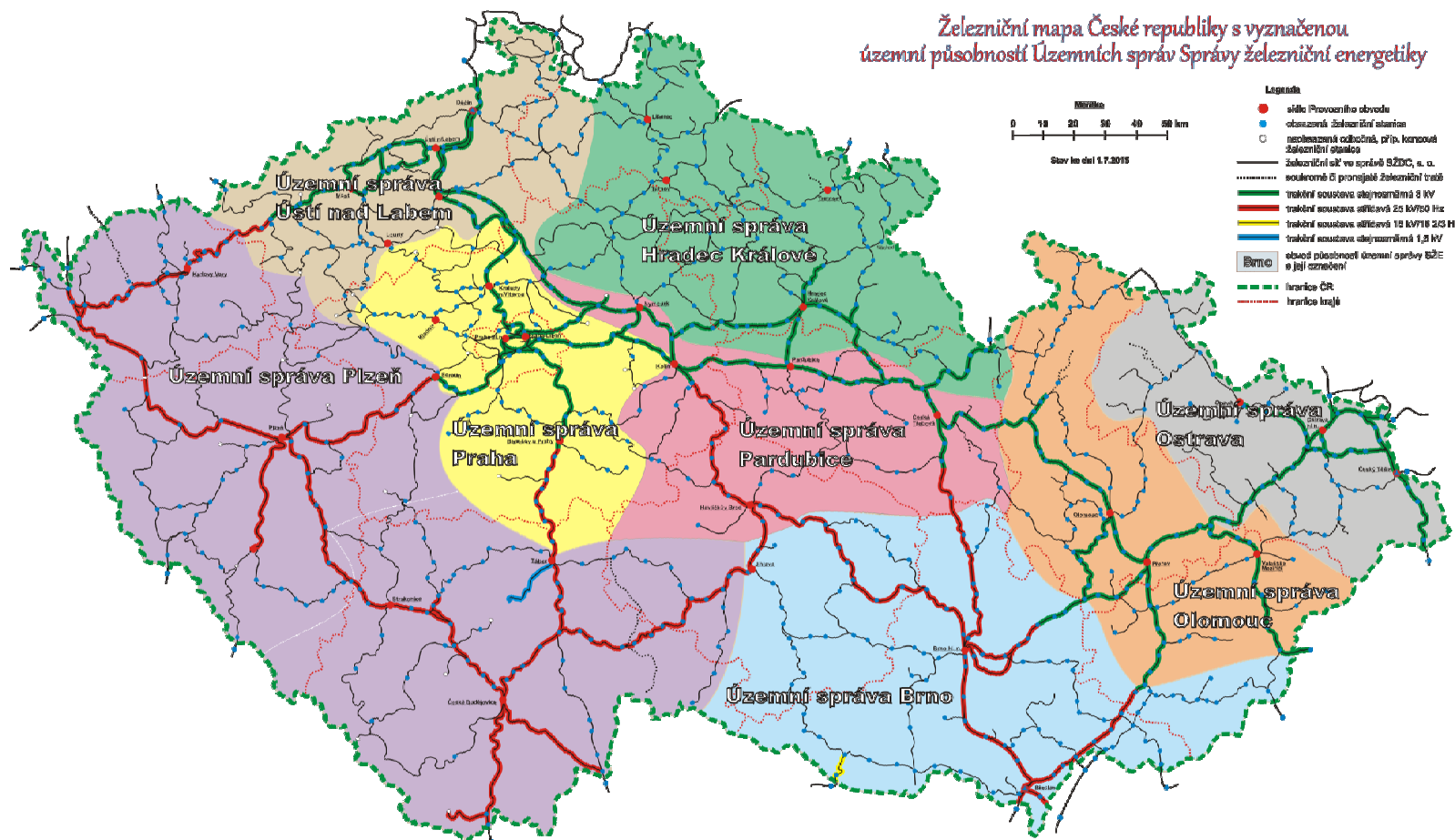
Organizační struktura Správy železniční dopravní cesty, státní organizace,



Příloha č. 2 Územní působnost a adresy sídel útvarů SŽDC – Správy železniční energetiky

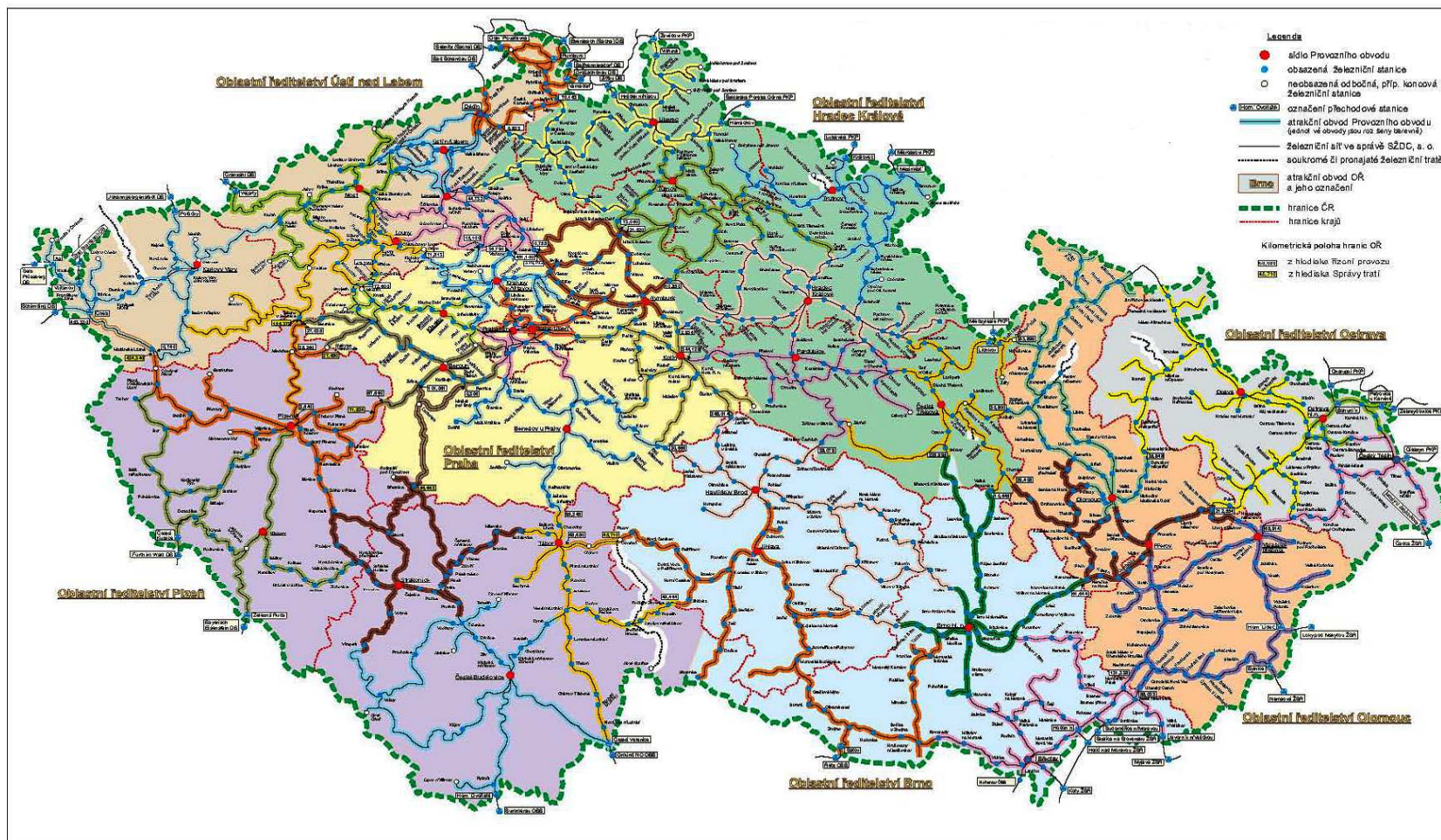
**Správa železniční dopravní cesty,  
státní organizace, Správy železniční  
energetiky**

- 1) Územní správa Hradec Králové  
Riegrovo náměstí 914  
500 02 Hradec Králové 2
- 2) Územní správa Praha  
Chodovská 237/8  
141 00 Praha 4
- 3) Územní správa Olomouc  
P. O. Box č. 29  
Nerudova 1  
772 Olomouc
- 4) Územní správa Pardubice  
Hlaváčova 206  
530 02 Pardubice
- 5) Územní správa Ostrava  
Zákrejsova 1077/15  
702 00 Ostrava
- 6) Územní správa Ústí nad Labem  
Čajkovského 2309/98  
400 01 Ústí nad Labem
- 7) Územní správa Brno  
Markéty Kuncové 990/12  
615 00 Brno
- 8) Územní správa Plzeň  
Sušická 1168 / 23  
326 00 Plzeň 26
- 9) Územní správa Plzeň  
Region České Budějovice  
A. Trágera 90  
370 10 České Budějovice





## Příloha č. 3 Územní působnost a adresy sídel útvarů SŽDC, Oblastních ředitelství



**Adresy Oblastních ředitelství**  
**Oblastní ředitelství Brno**  
 Kounicova 26  
 611 43 Brno  
 telefon: +420 972 621 009

**Oblastní ředitelství Hradec Králové**  
 U Fotochemy 259  
 501 01 Hradec Králové  
 telefon: + 420 972 341 606

**Oblastní ředitelství Olomouc**  
 Nerudova 1  
 772 58 Olomouc  
 telefon: + 420 972 741 100

**Oblastní ředitelství Ostrava**  
 Muglinovská 1038  
 702 00 Ostrava  
 telefon: +420 972 766 105

**Oblastní ředitelství Plzeň**  
 Sušická 23  
 326 00 Plzeň  
 telefon: +420 972 524 687

**Oblastní ředitelství Praha**  
 Partyzánská 24  
 170 00 Praha 7  
 telefon: +420 972 226 404

**Oblastní ředitelství Ústí nad Labem**  
 Železničářská 1386/31  
 400 03 Ústí nad Labem  
 telefon: +420 972 422 463



Příloha č. 4 Územní působnost a adresy elektrodispečinků SŽDC

