

SŽ R1/8

Organizační řád Správy železniční geodézie

Účinnost od 1. července 2021

Schváleno pod čj. 4098/2021-SŽ-SŽG
dne 29. června 2021

Bc. Jiří Svoboda, MBA v. r.
generální ředitel

SŽ R1/8
Organizační řád Správy železniční geodézie

Gestorský útvar: Správa železnic, státní organizace
Správa železniční geodézie
Václavkova 169/1
160 00 PRAHA 6
spravazeleznic.cz
Rok vydání: 2021
Náklad: vydáno pouze v elektronické podobě

© Správa železnic, státní organizace, rok 2021
Tento dokument je duševním vlastnictvím státní organizace Správa železnic, na které se vztahuje zákon č. 121/2000 Sb., o právu autorském, o právech souvisejících s právem autorským a o změně některých zákonů (autorský zákon), ve znění pozdějších předpisů. Státní organizace Správa železnic je v uvedené souvislosti rovněž vykonavatelem majetkových práv. Tento dokument smí fyzická osoba použít pouze pro svou osobní potřebu, právnická osoba pro svou vlastní vnitřní potřebu. Poskytování tohoto dokumentu nebo jeho části v jakékoliv formě nebo jakýmkoliv způsobem třetí osobě je bez svolení státní organizace Správa železnic zakázáno.

ZÁZNAMY O OPRAVÁCH A ZMĚNÁCH

Držitel listinné podoby tohoto dokumentu je odpovědný za včasné a správné zapracování účinných oprav a změn a za provedení příslušného záznamu.

Oprava/změna a její pořadové číslo	Číslo jednací	Účinnost od	Opravu/změnu zapracoval

OBSAH

	Strana
1. Úvodní ustanovení	7
2. Základní údaje o organizační jednotce	7
3. Organizační členění SŽG	8
4. Řídící orgány SŽG	9
5. Řídící vztahy	9
6. Působnost a zastupování ředitele	10
7. Působnost vedoucích zaměstnanců.....	11
8. Práva, povinnosti a odpovědnost všech zaměstnanců	11
9. Jednání a podepisování za organizaci	11
10. Oddělení průřezových činností (OPČ)	11
11. Regionální pracoviště obecně.....	12
12. Regionální pracoviště v Brně	14
13. Regionální pracoviště České Budějovice	14
14. Regionální pracoviště Olomouc	14
15. Regionální pracoviště Ostrava	14
16. Regionální pracoviště Pardubice	15
17. Regionální pracoviště Plzeň	15
18. Regionální pracoviště Praha.....	15
19. Regionální pracoviště Ústí nad Labem.....	15
20. Odbor geografických informačních systémů (OGIS)	16
21. Odbor technický (OTE).....	16
22. Závěrečná ustanovení.....	17
23. Zrušovací ustanovení.....	17
SOUVISEJÍCÍ DOKUMENTY.....	17
Příloha A (normativní) - Organizační struktura Správy železniční geodézie	19

ROZSAH ZNALOSTI

Níže uvedená tabulka stanovuje rozsah znalosti tohoto dokumentu pro pracovní zařazení (funkci) nebo činnost, přičemž:

- informativní znalostí se rozumí taková znalost, při které příslušný zaměstnanec má povědomí o tomto dokumentu, zná předmět jeho úpravy a při náhledu do příslušného ustanovení je schopen se podle takového ustanovení samostatně řídit nebo podle něj samostatně konat;
- úplnou znalostí se rozumí taková znalost, při které příslušný zaměstnanec má povědomí o tomto dokumentu, zná předmět jeho úpravy a bez náhledu do příslušného ustanovení je schopen se podle takového ustanovení samostatně řídit nebo podle něj samostatně konat;
- doslovnou znalostí se rozumí taková znalost, při které příslušný zaměstnanec zná text, který je v příslušném ustanovení napsán v uvozovkách kurzivou, přesně a je schopen jej bez náhledu do příslušného ustanovení samostatně reprodukovat.

Není-li rozsah znalosti pro pracovní zařazení (funkci) nebo činnost stanoven, stanoví rozsah znalosti, pokud je tak třeba učinit, příslušný vedoucí zaměstnanec.

Pracovní činnost nebo zařazení (funkce)	Znalost ustanovení
Vedoucí zaměstnanci Správy železniční geodézie	Úplná: celý předpis
Ostatní zaměstnanci Správy železniční geodézie	Informativní: celý předpis

ZKRATKY A ZNAČKY

Níže uvedený seznam obsahuje zkratky a značky použité v tomto dokumentu. V seznamu se neuvádějí legislativní zkratky, zkratky a značky obecně známé, zavedené právními předpisy, uvedené v obrázcích, příkladech nebo tabulkách.

CCS	CCS Česká společnost pro platební karty s.r.o.
CSS	Centrum sdílených služeb, OJ SŽ
DTMŽ	Digitální technická mapa železnic
ETRS89	Světový souřadnicový systém (z angl. „ <i>European Terrestrial Reference System 1989</i> “)
GNSS	Družicový navigační systém (z angl. „ <i>Global Navigation Satellite System</i> “)
GŘ SŽ	Generální ředitelství Správy železnic, státní organizace
IČ	Identifikační číslo organizace
ISO 9001.....	Mezinárodní uznávaná norma QMS
ISPD	Informační systém provozuschopnosti dráhy
JTSK	Národní souřadnicový systém S-JTSK (systém jednotné trigonometrické sítě katastrální)
KPÚ	Komplexní pozemková úprava
NP	Náměstek ředitele OJ pro provoz
NT	Náměstek ředitele OJ pro techniku
OCD	Oddělení centrální dokumentace
OGIS.....	Odbor geografických informačních systémů
OJ	Organizační jednotka
OPČ	Oddělení průřezových činností
OŘ	Oblastní ředitelství
O25	Odbor právních činností GŘ
PPK	Prostorová poloha koleje
QM	Manažer kvality (z angl. „ <i>Quality Manager</i> “)
QMS	Systém managementu kvality (z angl. „ <i>Quality Management System</i> “)
RP	Regionální pracoviště
SAP	Produkty systémové aplikace ve zpracování dat (z něm. „ <i>Systeme, Anwendungen, Produkte in der Datenverarbeitung</i> “)
ST	Správa tratí
SŽ	Správa železnic, státní organizace
SŽDC	Správa železniční dopravní cesty, státní organizace
SŽG	Správa železniční geodézie
ÚMVŽST.....	Úprava majetkoprávních vztahů v železničních stanicích
ŽBP	Železniční bodové pole
ŽKN	Železniční katastr nemovitostí
ŽMP	Železniční mapové podklady
ŽVPS	Železniční vysokokapacitní přenosové telekomunikační síť

Generální ředitel schválil podle čl. 14 odst. 1 a čl. 15 odst. 2 Statutu státní organizace Správa železnic tento řád SŽ R1/8 - Organizační řád Správy železniční geodézie.

1 Úvodní ustanovení

- 1.1 Organizační řád Správy železniční geodézie (dále jen „SŽG“), organizační jednotky (dále jen „OJ“) Správy železnic, státní organizace (dále jen „SŽ“) je základním vnitřním předpisem SŽG. Je vydáván v souladu s předpisem SŽ R1 Organizačním řádem správy železnic, státní organizace a podrobněji vymezuje vnitřní řízení, organizační uspořádání, členění, posláním, působnost, povinnosti, pravomoc a odpovědnosti vedoucích zaměstnanců a jednotlivých řídicích stupňů.
- 1.2 Organizační řád SŽG zpracovává a vydává ředitel OJ SŽG (dále jen „ředitel“), schvaluje jej generální ředitel.

2 Základní údaje o organizační jednotce

- 2.1 SŽG je vnitřní organizační jednotkou Správy železnic, státní organizace, IČ 70994234.
- 2.2 Sídlem SŽG je Praha 6 – Dejvice, Václavkova 169/1, PSČ 160 00.
- Kontaktní adresa pro styk s orgány, úřady a veřejností:
- adresa: Václavkova 169/1, Praha 6 – Dejvice, 160 00
 - telefon +420 972 221 721
 - e-mail szgsek@spravazeleznic.cz
 - www.spravazeleznic.cz
- 2.3 Předmětem činnosti SŽG je zajišťovat geodetické a kartografické práce pro činnost související s provozováním železniční dopravní cesty. Tyto činnosti vykonává prostřednictvím odborných oddělení na jednotlivých pracovištích SŽG.
- 2.4 Základním posláním SŽG je výkon správy infrastruktury na úseku geodézie a kartografie ve smyslu zákona č. 200/1994 Sb., zákon o zeměměřictví a o změně a doplnění některých zákonů souvisejících s jeho zavedením, v platném znění a vyhlášky Českého úřadu zeměměřického a katastrálního č. 31/1995 Sb., v platném znění, kterou se provádí zákon č. 200/1994 Sb.
- 2.5 SŽG při své činnosti spolupracuje s ostatními organizačními složkami Správy železnic. V rámci této spolupráce je projednáván plán činnosti SŽG a jeho plnění. Vedoucí zaměstnanci SŽG se zúčastňují pravidelných porad příslušných útvarů Správy železnic.
- 2.6 V rámci své územní působnosti, která je stanovena v člancích 12 až 19, plní SŽG tyto základní úkoly:

- 2.6.1 činnosti na úseku železničního katastru nemovitostí vymezeného zákonem č. 256/2013 Sb., o katastru nemovitostí České republiky (katastrální zákon), který je prováděn na základě vyhlášky č. 357/2013 Sb. (katastrální vyhláška), ve znění vyhlášky č. 87/2017 Sb. a vyhlášky č. 301/2019 Sb., dále v souladu se zákonem č. 359/1992 Sb., o zeměměřických a katastrálních orgánech, vše ve znění pozdějších předpisů;
- 2.6.2 vykonává nezadatelná speciální geodetická měření související s jejím posláním pro správce tratí;
- 2.6.3 na základě nařízení vlády č. 430/2006 Sb., o stanovení geodetických referenčních systémů a státních mapových děl závazných na území státu a zásadách jejich používání, ve znění nařízení vlády č. 81/2011 Sb., buduje, zaměřuje a spravuje:
- Železniční bodové pole (dále jen „ŽBP“), oba stupně kvality, včetně transformačního rámce. Data poskytuje veřejnému sektoru,
 - Železniční mapové podklady (dále jen „ŽMP“), jako základní stupeň informačního systému Správy železnic,
- 2.6.4 na základě předpisu SŽDC S3 díl III je pověřena správou prostorové polohy koleje (dále jen „PPK“). Přebírá, schvaluje a poskytuje data o zajištění koleje;
- 2.6.5 provádí kontrolní činnost při externích geodetických činnostech;
- 2.6.6 na úseku investic i údržby zajišťuje funkci úředně oprávněného zeměměřického inženýra objednatele (ve všech fázích přípravy a realizace staveb);
- 2.6.7 zajišťuje práce v oboru inženýrské geodézie, správy a distribuce geodetické dokumentace;
- 2.6.8 na základě předpisu SŽDC M21 je správcem dat staničení;
- 2.6.9 na základě zákona č. 225/2017 Sb., kterým se mění zákon č. 183/2006 Sb., o územním plánování a stavebním řádu (stavební zákon), a vyhlášky č. 500/2006 Sb., o územně analytických podkladech, územně plánovací dokumentaci a způsobu evidence územně plánovací činnosti:
- zajišťuje správu a průběžnou aktualizaci údajů o území pro účely územně analytických podkladů a jejich předávání úřadům územního plánování,
 - zajišťuje zpřístupnění polohopisného znázornění údajů o území správcům technické a dopravní infrastruktury pro účely certifikace dat,
- 2.6.10 v souladu se státními normami a předpisy SŽ (v platném znění) kontroluje, doplňuje a schvaluje geodetické práce při investičních akcích i rekonstrukčních pracích na železnici, včetně vedení dokumentací v systému správy;
- 2.6.11 provádí kontrolní příp. periodické měření deformací železničního svršku a spodku;
- 2.6.12 zpracovává data pro naplnění aplikací geografických informačních systémů pro jednotlivé správcovské činnosti;
- 2.6.13 zpracovává a udržuje data pro „Obvod dráhy“ ve smyslu §4 zákona č. 266/1994 Sb., zákona o dráhách;
- 2.6.14 realizuje požadavky kybernetické bezpečnosti stanovené v přijatých bezpečnostních politikách systému řízení bezpečnosti informací a na ně navazujících prováděcích dokumentech a spolupracuje při kontinuálním zlepšování systému řízení bezpečnosti informací,
- 2.6.15 na základě Zákona č. 47/2020 Sb. a souvisejících prováděcích předpisů plní roli editora dat o dopravní a technické infrastruktuře Správy železnic, státní organizace a zároveň na základě Smluv o zajištění činnosti editora údajů plní roli editora základní prostorové situace ve vymezeném území SŽ v Digitálních technických mapách krajů.

3 Organizační členění SŽG

- 3.1 V čele SŽG stojí ředitel OJ.
- 3.2 Po stránce organizační se SŽG člení na úseky, odbory, regionální pracoviště a oddělení.

3.3 K zajištění účelnosti a účinnosti řídicích procesů se zřizují úseky:

- ředitele ÚŘ
- techniky ÚT
- provozu ÚP

3.4 Úsek ředitele

3.4.1 V čele úseku stojí ředitel OJ (Ř).

3.4.2 Do úseku ředitele je zařazeno:

- Oddělení průřezových činností (OPČ).

3.5 Úsek techniky

3.5.1 V čele úseku stojí náměstek ředitele OJ pro techniku (NT).

3.5.2 Do úseku techniky jsou zařazeny:

- Odbor geografických informačních systémů (OGIS),
- Odbor technický (OTE).

3.5 Úsek provozu

3.5.1 V čele úseku stojí náměstek ředitele OJ pro provoz (NP).

3.5.2 Do úseku provozu jsou zařazena:

- Regionální pracoviště Brno,
- Regionální pracoviště České Budějovice,
- Regionální pracoviště Olomouc,
- Regionální pracoviště Ostrava,
- Regionální pracoviště Pardubice,
- Regionální pracoviště Plzeň,
- Regionální pracoviště Praha,
- Regionální pracoviště Ústí nad Labem.

3.5.3 Jednotlivá regionální pracoviště (dále též „pracoviště“, příp. „RP“) se člení na 2-3 oddělení. Podrobnosti viz články 10-21.

4 Řídící orgány SŽG

4.1 V čele SŽG stojí ředitel OJ (dále jen „ředitel“, příp. „Ř“).

4.2 Pracoviště v regionech řídí vedoucí regionálního pracoviště.

4.3 V čele odborů a oddělení jsou jejich vedoucí.

5 Řídící vztahy

5.1 Řediteli SŽG jsou v přímé řídicí působnosti podřízeni:

- náměstek ředitele OJ pro provoz,
- náměstek ředitele OJ pro techniku,
- vedoucí oddělení průřezových činností,
- QM, zodpovědný za vedení systému kvality ISO 9001 pro geodetickou činnost SŽG.

5.2 Náměstkovi ředitele OJ pro provoz jsou v přímé řídicí působnosti podřízeni:

- vedoucí regionálního pracoviště Brno,
- vedoucí regionálního pracoviště České Budějovice,
- vedoucí regionálního pracoviště Olomouc,
- vedoucí regionálního pracoviště Ostrava,
- vedoucí regionálního pracoviště Pardubice,
- vedoucí regionálního pracoviště Plzeň,
- vedoucí regionálního pracoviště Praha,
- vedoucí regionálního pracoviště Ústí nad Labem.

5.3 Všechna regionální pracoviště mají podobnou organizační strukturu a řídicí vztahy.

Vedoucímu regionálního pracoviště jsou v přímé řídicí působnosti podřízeni:

- vedoucí oddělení geodézie I.,
- vedoucí oddělení geodézie II.,
- vedoucí oddělení geodézie III. (pouze RP Brno, RP Olomouc, RP Praha, RP Ústí nad Labem),
- zaměstnanci regionálního pracoviště nezařazení do podřízených oddělení.

5.4 Náměstkovi ředitele OJ pro techniku jsou v přímé řídicí působnosti podřízeni:

- vedoucí odboru geografických informačních systémů,
- vedoucí odboru technického.

5.5 Vedoucímu odboru geografických informačních systémů (OGIS) jsou v přímé řídicí působnosti podřízeni:

- vedoucí oddělení agendových aplikací,
- vedoucí oddělení centrální dokumentace,
- vedoucí oddělení DTMŽ.

5.6 Vedoucímu odboru technického (OTE) jsou v přímé řídicí působnosti podřízeni:

- vedoucí oddělení systémové a technické podpory,
- vedoucí oddělení dálkového průzkumu a fotogrammetrie.

5.7 Organizační struktura SŽG a řídicí vztahy jsou znázorněny v příloze A tohoto organizačního řádu.

6 Působnost a zastupování ředitele

6.1 Ředitel řídí činnost celé SŽG a odpovídá za naplnění jejího základního poslání, tj. uplatňovat zájmy Správy železnic a zabezpečovat vytváření podmínek pro řádnou činnost SŽG při správě železniční dopravní cesty. Svoji pravomoc vykonává v souladu s příslušnými právními předpisy a řídicími akty Správy železnic. K efektivnímu řízení a vedení agend využívá certifikovaný systém QMS kvality dle normy ISO 9001.

6.2 Ředitel předkládá ke schválení návrh organizačního řádu SŽG a návrh systemizace SŽG generálnímu řediteli cestou ředitele odboru personálního GR SŽ.

- 6.3 Ředitel vystupuje v pracovně právních vztazích v rozsahu stanoveném Řádem SŽ R3 – Podpisový řád Správa železnic, státní organizace v aktuálním znění.
- 6.4 Ředitel odpovídá za plnění podmínek vyplývajících ze smluvních vztahů.
- 6.5 Po dobu jeho nepřítomnosti a v pověřených případech zastupuje ředitele pověřený náměstek ředitele OJ v plném rozsahu jeho práv a povinností, nevyhradil-li si ředitel řešení některých úkolů či okruhů činností do doby svého návratu.

7 Působnost vedoucích zaměstnanců

Obecně stanovená charakteristika vedoucích zaměstnanců, jejich působnost a pravidla vzájemného zastupování, stanovená předpisem SŽ R1, platí v plném rozsahu i pro vedoucí zaměstnance SŽG.

8 Práva, povinnosti a odpovědnost všech zaměstnanců

- 8.1 Rozsah práv, povinností a odpovědnosti všech zaměstnanců SŽG vyplývá z obecně platných právních a organizačních předpisů a norem, řídicích aktů Správy železnic, tohoto organizačního řádu a z jejich pracovního zařazení a pracovních náplní.
- 8.2 Ve své působnosti zaměstnanci zajišťují efektivní a řádnou činnost při správě dopravní cesty a hájí zájmy Správy železnic, státní organizace.
- 8.3 V rámci své působnosti odpovídají a využívají pravomocí dle příslušných dokumentů QMS.
- 8.4 Za svoji činnost odpovídají svému bezprostředně nadřízenému vedoucímu.

9 Jednání a podepisování za organizaci

- 9.1 Obecně stanovená pravidla pro jednání a podepisování za organizaci, stanovená předpisem SŽ R1, platí v plném rozsahu i pro vedoucí zaměstnance SŽG.
- 9.2 Ředitel zastupuje SŽ v oboru působnosti SŽG, a to v rozsahu stanoveném interními předpisy (Řád SŽ R3 Podpisový řád) případně v rozsahu pověření generálního ředitele Správy železnic.
- 9.3 Další zaměstnanci SŽG jsou oprávněni jednat za organizaci ve věcech a rozsahu uvedeném v interních předpisech, či ve vydaném pověření generálního ředitele Správy železnic.

10 Oddělení průřezových činností (OPČ)

- 10.1 Základním posláním oddělení průřezových činností je zabezpečit servisní činnost SŽG včetně činnosti související s výkonem funkce ředitele a jeho náměstků.
- 10.2 Oddělení řídí a organizuje činnost SŽG po stránce ekonomické, zaměstnanecké agendy a dalších činností souvisejících s provozem SŽG, včetně informatiky.
- 10.3 Oddělení průřezových činností zabezpečuje zejména tyto činnosti:

- 10.3.1 komunikaci s Centrem sdílených služeb (CSS) a odborem finančním, odborem ekonomiky a odborem personálním GR SŽ v oblastech ekonomických činností, docházkových úloh, personálně mzdových rozborů, čerpání mzdových prostředků, FKSP, systemizací apod.,
 - 10.3.2 kontrola dodržování ekonomických pravidel SŽ,
 - 10.3.3 plnění určených ekonomických agend spojených s činností SŽG,
 - 10.3.4 plánování, financování a analýzu hospodaření SŽG,
 - 10.3.5 zpracování návrhu finančního plánu na příslušný rok,
 - 10.3.6 příprava podkladů pro inventarizaci majetku a závazků, zabezpečení vlastní inventarizace,
 - 10.3.7 zpracování předepsané agendy AM (modul v SAP R3) a vedení evidence dlouhodobého a drobného hmotného majetku,
 - 10.3.8 zpracování předepsané agendy materiálně technické zásobování,
 - 10.3.9 analýzu a optimalizace nákladů a tržeb,
 - 10.3.10 pravidelné vyhodnocování dosažených výsledků na základě výstupních sestav SAP R3,
 - 10.3.11 vedení pokladny,
 - 10.3.12 spolupráci s interním a externím auditorem,
 - 10.3.13 zajištění podpory a verifikace dat pro zpracování účetní agendy Centrem sdílených služeb, včetně kontroly věcné správnosti účetních dokladů za svěřenou oblast,
 - 10.3.14 zabezpečení právní a technické agendy a informatiky SŽG (při zajištění právní podpory spolupracuje s O25),
 - 10.3.15 sledování a ve spolupráci s odbornými útvary organizačních složek SŽ zajištění oblasti ekologie, odpadového hospodářství, bezpečnosti a ochrany zdraví při práci a požární ochrany v rámci SŽG,
 - 10.3.16 plnění stanovených úkolů krizového řízení, obrany a ochrany,
 - 10.3.17 zabezpečení činností sekretariátu ředitele, včetně spisové služby,
 - 10.3.18 zajištění výběrových řízení dle platného zákona a interních předpisů SŽ,
 - 10.3.19 zpracování úplné agendy autodopravy, včetně evidence palivových karet CCS,
 - 10.3.20 zabezpečení údržby a provozu užívaných objektů,
 - 10.3.21 zabezpečení správy a údržby softwarového a hardwarového vybavení SŽG.
- 10.4 Oddělení průřezových činností se dále nečlení.

11 Regionální pracoviště obecně

- 11.1 Základním posláním regionálních pracovišť SŽG je zajišťovat veškeré činnosti a práce oboru železniční geodézie, zejména pak:
 - 11.1.1 Správu železničních mapových podkladů (ŽMP):
 - 11.1.1.1 budování a údržba ŽMP včetně kontroly mapových podkladů dodaných v rámci staveb a jejich dopracování do ŽMP,
 - 11.1.1.2 vydávání certifikovaných mapových podkladů,
 - 11.1.1.3 měření podkladů pro projekty staveb,
 - 11.1.1.4 měření dokumentace skutečného stavu.
 - 11.1.1.5 přebírání a kontrola mapových podkladů od externích zhotovitelů
 - 11.1.2 Správu prostorové polohy koleje (PPK):
 - 11.1.2.1 evidence projektů PPK v souřadnicovém systému JTSK,
 - 11.1.2.2 evidence a vydávání dat o zajištění koleje,

- 11.1.2.3 kontrola a projektování PPK,
- 11.1.2.4 kontrola PPK před zřízením bezстыkové koleje a po následném podbití,
- 11.1.2.5 kontrola PPK před ukončením záruční doby, kontroly na žádost OŘ,
- 11.1.2.6 kontrola a projektování zajištění PPK.
- 11.1.3 Správu železničního bodového pole (ŽBP):
 - 11.1.3.1 vedení evidence ŽBP,
 - 11.1.3.2 budování a údržba ŽBP,
 - 11.1.3.3 přebírání a kontrola ŽBP od externích zhotovitelů,
 - 11.1.3.4 vydávání ŽBP pro zhotovitele geodetických dokumentací,
 - 11.1.3.5 zajištění transformační služby mezi globálním souřadnicovým systémem ETRS89 a národním souřadnicovým systémem JTSK,
 - 11.1.3.6 uplatnění družicového navigačního systému (GNSS) při geodetických pracích.
- 11.1.4 Inženýrskou geodézii ve výstavbě (geodézii staveb):
 - 11.1.4.1 plnění funkce úředně ověřeného zeměměřického inženýra investora na investičních stavbách a opravných akcích (včetně přípravné dokumentace, projektu stavby a realizaci díla),
 - 11.1.4.2 provádí kontrolu, doplnění a schvaluje geodetické práce při investičních akcích i rekonstrukčních pracích na železnici,
 - 11.1.4.3 vedení geografického informačního systému geodetické dokumentace staveb.
- 11.1.5 Správu železničního katastru nemovitostí (ŽKN):
 - 11.1.5.1 vedení a údržbu ŽKN a příslušných katastrálních map,
 - 11.1.5.2 styk s katastrálními úřady,
 - 11.1.5.3 šetření v dokumentaci katastru nemovitostí,
 - 11.1.5.4 technická a odborná podpora při realizaci projektů pozemkových úprav,
 - 11.1.5.5 vyhotovení geometrických plánů pro majetkoprávní jednání, vytyčování vlastnických hranic pozemků Správy železnic,
 - 11.1.5.6 zpracovávání dat pro dokumentaci grafického znázornění hranic pozemků ve vlastnictví Správy železnic,
 - 11.1.5.7 úprava majetkoprávních vztahů v železničních stanicích,
 - 11.1.5.8 vyjadřování a kontrola dle Směrnice SŽDC SM85,
 - 11.1.5.9 vyjádření v rámci ISPD,
 - 11.1.5.10 zpracování a údržba dat pro „Obvod dráhy“ ve smyslu §4 zákona č. 266/1994 Sb., zákona o dráhách.
- 11.1.6 Správa dat staničení koleje.
- 11.1.7 Činnosti zaměstnanců regionálního pracoviště nezařazených do podřízených oddělení:
 - 11.1.7.1 pomocné administrativní činnosti,
 - 11.1.7.2 projekční činnosti pro vypracování zjednodušených projektů, spolupráce s jednotlivými OŘ při činnostech na železničním svršku, projekční práce dle požadavků jednotlivých RP včetně spolupráce mezi jednotlivými RP,
 - 11.1.7.3 vrcholově zastřešují odborné činnosti ve více odděleních.
- 11.2 Regionální pracoviště se dále člení na:
 - 11.2.1 oddělení geodézie I.,
 - 11.2.2 oddělení geodézie II.,
 - 11.2.3 oddělení geodézie III. (pouze RP Brno, RP Olomouc, RP Praha, RP Ústí nad Labem).

12 Regionální pracoviště Brno

- 12.1 Zabezpečuje činnosti uvedené v článku 11 v územní působnosti OŘ Brno - ST Brno a ST Jihlava.
- 12.2 regionální pracoviště se dále člení na:
 - 12.2.1 oddělení geodézie I.:
oddělení zabezpečuje činnosti PPK, správy dat staničení, ŽBP, inženýrské geodézie ve výstavbě (geodézie staveb),
 - 12.2.2 oddělení geodézie II.:
oddělení zabezpečuje činnosti ŽKN, ŽMP, inženýrské geodézie ve výstavbě (geodézie staveb),
 - 12.2.3 oddělení geodézie III.:
oddělení zabezpečuje činnosti inženýrské geodézie ve výstavbě (geodézie staveb).

13 Regionální pracoviště České Budějovice

- 13.1 Zabezpečuje činnosti uvedené v článku 11 v územní působnosti v části OŘ Plzeň – - ST České Budějovice.
- 13.2 regionální pracoviště se dále člení na:
 - 13.2.1 oddělení geodézie I.:
oddělení zabezpečuje činnosti ŽKN, ŽMP, inženýrské geodézie ve výstavbě (geodézie staveb),
 - 13.2.2 oddělení geodézie II.:
oddělení zabezpečuje činnosti PPK, správy dat staničení, ŽBP, inženýrské geodézie ve výstavbě (geodézie staveb).

14 Regionální pracoviště Olomouc

- 14.1 Zabezpečuje činnosti uvedené v článku 11 v územní působnosti OŘ Olomouc – - ST Olomouc a ST Zlín.
- 14.2 regionální pracoviště se dále člení na:
 - 14.2.1 oddělení geodézie I.:
oddělení zabezpečuje činnosti PPK, ŽBP, inženýrské geodézie ve výstavbě (geodézie staveb),
 - 14.2.2 oddělení geodézie II.:
oddělení zabezpečuje činnosti ŽMP, správy dat staničení, inženýrské geodézie ve výstavbě (geodézie staveb),
 - 14.2.3 oddělení geodézie III.:
oddělení zabezpečuje činnosti ŽKN, inženýrské geodézie ve výstavbě (geodézie staveb).

15 Regionální pracoviště Ostrava

- 15.1 Zabezpečuje činnosti uvedené v článku 11 v územní působnosti OŘ Ostrava – - ST Ostrava.
- 15.2 regionální pracoviště se dále člení na:
 - 15.2.1 oddělení geodézie I.:

- oddělení zabezpečuje činnosti ŽKN, ŽMP, inženýrské geodézie ve výstavbě (geodézie staveb),
- 15.2.2 oddělení geodézie II.:
oddělení zabezpečuje činnosti PPK, správy dat staničení, ŽBP, inženýrské geodézie ve výstavbě (geodézie staveb).

16 Regionální pracoviště Pardubice

- 16.1 Zabezpečuje činnosti uvedené v článku 11 v územní působnosti OŘ Hradec Králové (mimo ST Liberec).
- 16.2 regionální pracoviště se dále člení na:
- 16.2.1 oddělení geodézie I.:
oddělení zabezpečuje činnosti, PPK, správy dat staničení, ŽBP, inženýrské geodézie ve výstavbě (geodézie staveb),
- 16.2.2 oddělení geodézie II.:
oddělení zabezpečuje činnosti ŽKN, ŽMP, inženýrské geodézie ve výstavbě (geodézie staveb).

17 Regionální pracoviště Plzeň

- 17.1 Zabezpečuje činnosti uvedené v článku 11 v územní působnosti v části OŘ Plzeň – - ST Plzeň a části OŘ Ústí nad Labem - ST Karlovy Vary.
- 17.2 regionální pracoviště se dále člení na:
- 17.2.1 oddělení geodézie I.:
oddělení zabezpečuje činnosti PPK, správy dat staničení, ŽBP, inženýrské geodézie ve výstavbě (geodézie staveb),
- 17.2.2 oddělení geodézie II.:
oddělení zabezpečuje činnosti ŽKN, ŽMP, inženýrské geodézie ve výstavbě (geodézie staveb).

18 Regionální pracoviště Praha

- 18.1 Zabezpečuje činnosti uvedené v článku 11 v územní působnosti OŘ Praha.
- 18.2 regionální pracoviště se dále člení na:
- 18.2.1 oddělení geodézie I.:
oddělení zabezpečuje činnosti PPK, správy dat staničení, ŽBP, inženýrské geodézie ve výstavbě (geodézie staveb),
- 18.2.2 oddělení geodézie II.:
oddělení zabezpečuje činnosti ŽKN, ŽMP, inženýrské geodézie ve výstavbě (geodézie staveb),
- 18.2.3 oddělení geodézie III.:
oddělení zabezpečuje činnosti inženýrské geodézie ve výstavbě (geodézie staveb).

19 Regionální pracoviště Ústí nad Labem

- 19.1 Zabezpečuje činnosti uvedené v článku 11 v územní působnosti OŘ Ústí nad Labem (mimo ST Karlovy Vary) a části OŘ Hradec Králové - ST Liberec.
- 19.2 regionální pracoviště se dále člení na:

- 19.2.1 oddělení geodézie I.:
oddělení zabezpečuje činnosti inženýrské geodézie ve výstavbě (geodézie staveb),
- 19.2.2 oddělení geodézie II.:
oddělení zabezpečuje činnosti PPK, správy dat staničení, ŽBP, inženýrské geodézie ve výstavbě (geodézie staveb),
- 19.2.3 oddělení geodézie III.:
oddělení zabezpečuje činnosti ŽKN, ŽMP, inženýrské geodézie ve výstavbě (geodézie staveb).

20 Odbor geografických informačních systémů (OGIS)

- 20.1 Posláním odboru geografických informačních systémů je správa, údržba a rozvoj informačních systémů, správa prostorových dat a správa dokumentace zakázek odborné činnosti SŽG.
- 20.2 OGIS zabezpečuje tyto činnosti:
 - 20.2.1 shromažďování, aktualizace, publikování a předávání orgánům územního plánování údaje o území pro územně analytické podklady,
 - 20.2.2 plnění povinností vzhledem k veřejné správě ZABAGED,
 - 20.2.3 plnění povinností editora dat o dopravní a technické infrastrukturu Správy železnic, státní organizace a zároveň plnění role editora základní prostorové situace ve vymezeném území SŽ v Digitálních technických mapách krajů,
 - 20.2.4 správa a rozvoj informačního systému pro plnění QMS (Systém řízení kvality),
 - 20.2.5 správa a rozvoj geografických informačních systémů a databází, zpřístupnění prostorových dat uživatelům z řad SŽ i externistům (ÚMVŽST, ŽVPS, KPÚ, DTMŽ),
 - 20.2.6 analýza, tvorba, správa a údržba dat pro jednotlivé agendy (železniční mapové podklady, ŽBP, projekce, ŽKN, ochranné pásmo dráhy, obvod dráhy, staničení atp.),
 - 20.2.7 pořizování statistických geodat železniční infrastruktury pro řídicí účely,
 - 20.2.8 pořizování přehledových map železniční infrastruktury pro řídicí a propagační účely,
 - 20.2.9 tisk a distribuce,
 - 20.2.10 evidence dat z dokončených zakázek v textové i grafické podobě,
 - 20.2.11 správa dat převzatých z dokončených zakázek,
 - 20.2.12 výdej dat externím zákazníkům a správa informačních systémů pro řízený přístup zaměstnanců firmy do datových skladů.
- 20.3 Odbor geografických informačních systémů se dále člení na:
 - 20.3.1 oddělení agendových aplikací,
 - 20.3.2 oddělení centrální dokumentace,
 - 20.3.3 oddělení DTMŽ.

21 Odbor technický (OTE)

- 21.1. Posláním odboru technického je zabezpečovat průřezové činnosti týkající se odborné geodetické činnosti na SŽG.
- 21.2 Odbor technický zabezpečuje tyto činnosti:
 - 21.2.1 metrologie
 - 21.2.2 příprava technických specifikací veřejných zakázek po stránce odborné,
 - 21.2.3 spolupráce s oddělením HGD na zpracování odborných metodických dokumentací z hlediska jejich zavádění do praxe,
 - 21.2.4 řízení a zpracování hromadného sběru dat,
 - 21.2.5 zavádění nových geodetických měřických technik,
 - 21.2.6 řešení problematiky spojené s BIM,

21.2.7 kontrolní činnost dodržování závazných postupů při odborné činnosti.

21.3 Odbor technický se dále člení na:

21.3.1 oddělení systémové a technické podpory,

21.3.2 oddělení dálkového průzkumu a fotogrammetrie.

22 Závěrečná ustanovení

22.1 Tento organizační řád vymezuje základní zásady řízení a činnosti SŽG. Podrobnosti vymezují další vnitřní předpisy Správy železnic, Opatření GŘ SŽ, náměstků GŘ SŽ a Pokyny/Opatření ředitele.

22.2 Dokument je vydán pouze v elektronické podobě.

22.3 Tento organizační řád SŽG nabývá účinnosti dnem 1. 7. 2021.

23. Zrušovací ustanovení

Dnem účinnosti tohoto předpisu se zrušuje:

předpis SŽDC R1/8 - Organizační řád Správy železniční geodézie, vydaný pod č. j. 1225/2020-SŽDC-SŽG PHA ze dne 31. 3. 2020

SOUVISEJÍCÍ DOKUMENTY

Mezinárodní a národní právní předpisy, technické normy

Zákon ČNR č. 359/1992 Sb., o zeměměřičských a katastrálních orgánech, ve znění pozdějších předpisů

Zákon č. 200/1994 Sb., o zeměměřictví, ve znění pozdějších předpisů

Zákon č. 266/1994 Sb., o dráhách, ve znění pozdějších předpisů

Zákon č. 183/2006 Sb., o územním plánování a stavebním řádu (stavební zákon), ve znění pozdějších předpisů

Zákon č. 256/2013 Sb., o katastru nemovitostí (katastrální zákon), ve znění pozdějších předpisů

Zákon č. 225/2017 Sb., kterým se mění zákon č. 183/2006 Sb., o územním plánování a stavebním řádu (stavební zákon), ve znění pozdějších předpisů, a další související zákony

Zákon č. 47/2020 Sb., kterým se mění zákon č. 200/1994 Sb., o zeměměřictví a o změně a doplnění některých Zákonů souvisejících s jeho zavedením, ve znění pozdějších předpisů, zákon č. 183/2006 Sb., o územním plánování a stavebním řádu (stavební zákon), ve znění pozdějších předpisů, a další související zákony, ve znění pozdějších předpisů

Vyhláška Českého úřadu zeměměřického a katastrálního č. 31/1995 Sb., ve znění pozdějších předpisů, kterou se provádí zákon č. 200/1994 Sb.

Vyhláška č. 500/2006 Sb., o územně analytických podkladech, územně plánovací dokumentaci a o způsobu evidence územně plánovací činnosti, ve znění pozdějších předpisů

Vyhláška č. 357/2013 Sb., o katastru nemovitostí (katastrální vyhláška), ve znění vyhlášky č. 87/2017 Sb., kterou se mění vyhláška č. 357/2013 Sb., o katastru nemovitostí (katastrální vyhláška)

Vyhláška č. 301/2019 Sb., kterou se mění vyhláška č. 357/2013 Sb., o katastru nemovitostí (katastrální vyhláška), ve znění vyhlášky č. 87/2017 Sb.

Nařízení vlády č. 430/2006 Sb., o stanovení geodetických referenčních systémů a státních mapových děl závazných na území státu a zásadách jejich používání

Nařízení vlády č. 81/2011 Sb., kterým se mění nařízení vlády č. 430/2006 Sb., o stanovení geodetických referenčních systémů a státních mapových děl závazných na území státu a zásadách jejich používání

ČSN EN ISO 9001:2016 – Systémy managementu kvality

Vnitřní předpisy, v aktuálním znění

SŽ R1 - Organizační řád Správy železnic, státní organizace

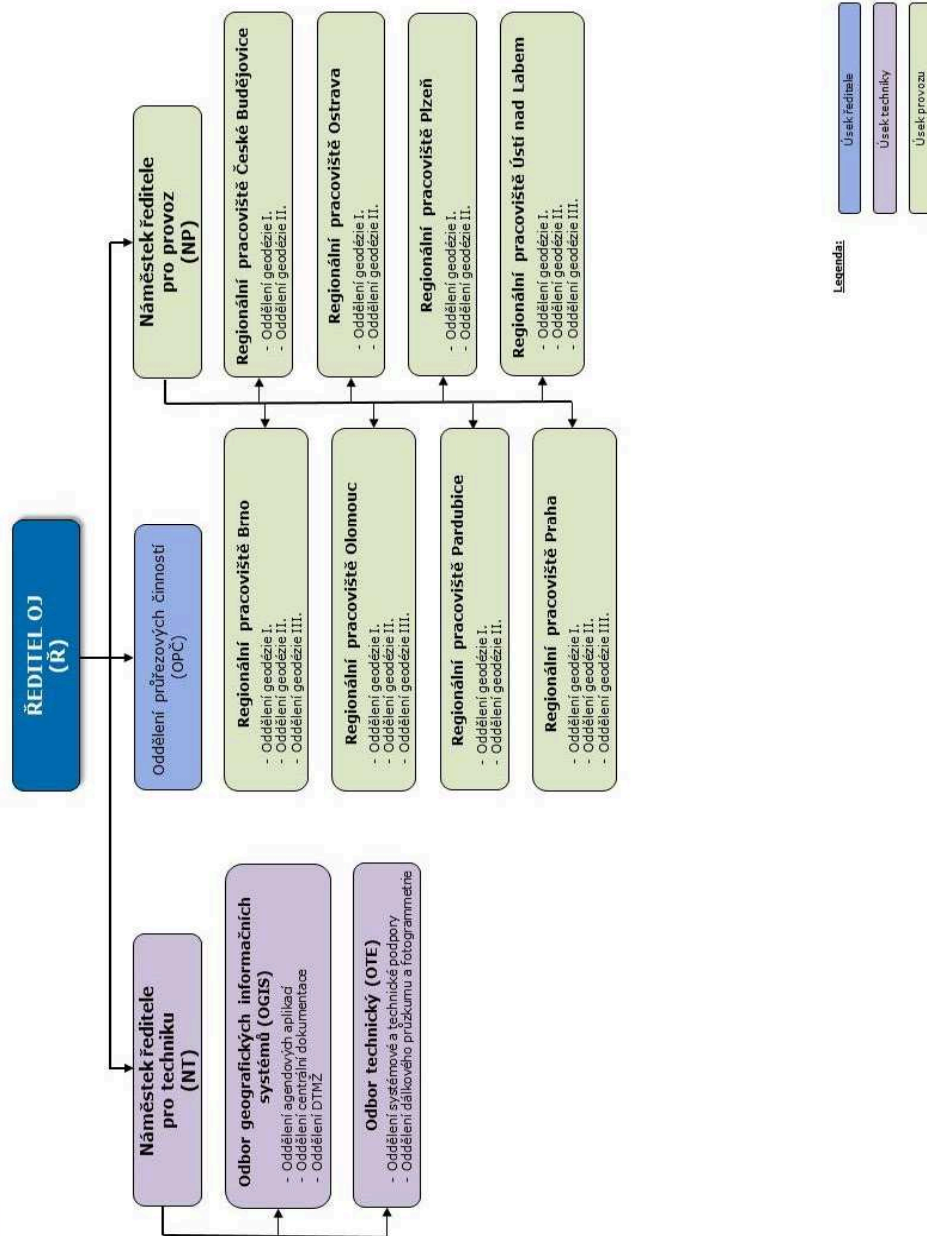
SŽ R3 - Podpisový řád Správy železnic, státní organizace

SŽ SM85 - Služebnosti, zřizování, oceňování a stanovení finančních náhrad v rámci státní organizace Správa železnic

Příloha A (normativní)

Organizační struktura Správy železniční geodézie

Organizační struktura
Správy železniční geodézie
od 1. července 2021



Ověřovací doložka konverze dokumentu

Ověřuji pod pořadovým číslem **1754476**, že tento dokument, který vznikl převedením vstupu v listinné podobě do podoby elektronické, skládající se z **19** listů, se doslovně shoduje s obsahem vstupu.

Ověřující osoba: **Petr HŮLA**

Vystavil: **Správa železnic, státní organizace**

Datum: **30.06.2021 13:53:27**



947941ed-b1a3-4673-b8b6-2f2f8804fb04