



Správa železniční dopravní cesty, státní organizace
Dlážděná 1003/7
110 00 Praha 1

Výroční zpráva za rok 2008

(neauditovaná)

V Praze dne 30.4.2009

Obsah

- I. Úvodní slovo
- II. Profil organizace
- III. Provozování železniční dopravní cesty
- IV. Provozoschopnost železniční dopravní cesty
- V. Modernizace a rozvoj železniční dopravní cesty
- VI. Používání železniční dopravní cesty dopravci
- VII. Bezpečnost provozování dráhy
- VIII. Nakládání s majetkem
- IX. Hospodaření organizace
- X. Personální a mzdová oblast, péče o zaměstnance
- XI. Ochrana životního prostředí
- XII. Mezinárodní spolupráce
- XIII. Další vývoj
- XIV. Účetní závěrka za rok 2008
- XV. Doplnující údaje
- XVI. Kontaktní údaje

Motto:

Prioritou SŽDC je nabídnout dopravcům po všech stránkách kvalitní a bezpečnou železniční dopravní cestu.

Úvodní slovo

Dámy a pánové, vážení partneři ve všech oblastech naší činnosti,

rok 2008 byl již šestým rokem fungování státní organizace Správa železniční dopravní cesty a zejména z pohledu naší organizace byl rokem nepochybně zlomovým. V průběhu první poloviny roku se podařilo připravit a schválit novelu zákona č.77/2002 Sb. Na základě této novely převzala SŽDC od 1.července 2008 od akciové společnosti České dráhy funkci provozovatele dráhy celostátní a drah regionálních ve vlastnictví státu. Současně s převodem funkce provozovatele dráhy jsme převzali i k tomu potřebné materiální, technologické a personální kapacity. Tímto krokem došlo u SŽDC k dalšímu výraznému posílení funkcí manažera infrastruktury zajišťovaných vlastními kapacitami. V oblasti zajištění provozuschopnosti železniční dopravní cesty již SŽDC veškeré činnosti zajišťuje vlastními kapacitami. Současně s tím se zvýšila i naše zodpovědnost za stav železniční dopravní cesty a její bezpečnost. I celá řada dalších aktivit, jako je například zpracování jízdních řádů, přešla k SŽDC a bez ohledu na skutečnost, že činnosti představující obsluhu dráhy, včetně dispečerského řízení, byly prozatím ponechány u ČD,a.s., představuje tento krok zásadní změnu nejen pro SŽDC, ale pro celý systém fungování železnice v České republice. Spolu s dalšími připravovanými změnami, které by měly proběhnout v roce 2009, jde nepochybně o krok k vytvoření rovných podmínek pro všechny zúčastněné subjekty, krok k větší transparentnosti a v konečném důsledku i krok k větší efektivitě železnice jako celku.

Stejně jako v předchozích letech zajistila SŽDC provozování a provozuschopnost železniční dopravní cesty na všech tratích v majetku státu, s výjimkou těch, na kterých bylo již dříve rozhodnuto o přerušení provozování dráhy. Kromě těchto povinností vlastníka převážné části železniční sítě v České republice a nově i povinností provozovatele dráhy jsme i v roce 2008 nadále zajišťovali i povinnosti organizace pověřené na základě zákona č.77/2002 Sb. vypořádáním závazků po bývalé státní organizaci České dráhy. Jak vyplývá z výsledků, dařilo se nám obě tyto funkce zvládat a je jistě pozitivní, že činnosti zaměřené do oblasti zajišťování provozování dráhy, včetně její modernizace a rozvoje, dnes již jednoznačně převládají.

Rok 2008 lze hodnotit kladně i z pohledu přípravy a realizace investičních akcí. Dokončeny byly další stavby v trase železničních tranzitních koridorů a pokračovala i realizace staveb racionalizačního charakteru, jejichž výsledkem bude snížení provozních nákladů na některých tratích. V oblasti bezpečnosti se nepochybně kladně projeví větší množství akcí řešících zabezpečení úrovnových křížení železnice se silničními komunikacemi. Z pohledu financování investic se výrazně zvýšil podíl staveb, pro které čerpáme finanční prostředky z fondů EU.

Naší snahou je i v příštím období nabízet všem dopravcům po všech stránkách kvalitní a bezpečnou železniční dopravní cestu. Věříme, že výsledky SŽDC v roce 2008 pro to vytvořily dobré předpoklady.

Ing. Jan Komárek
generální ředitel

Ing. Adolf Jílek
předseda správní rady

II. Profil organizace

Základní údaje

Název organizace: Správa železniční dopravní cesty
Právní forma: státní organizace
Zakladatel: Česká republika (výkonem funkce zakladatele je pověřeno Ministerstvo dopravy ČR)
Sídlo organizace: Praha 1, Nové Město, Dlážděná 1003/7, PSČ 110 00
Identifikační číslo: 70994234
Datum vzniku: 1.1.2003
Internetová adresa: www.szdc.cz

Správa železniční dopravní cesty, státní organizace (dále SŽDC) vznikla na základě zákona č. 77/2002 Sb. (zákon o transformaci) jako jeden z právních nástupců státní organizace České dráhy.

Zápis v obchodním rejstříku: Městský soud v Praze, oddíl A, vložka 48384

Předmět činnosti

Na základě platné právní úpravy státní organizace Správa železniční dopravní cesty plní funkci provozovatele a vlastníka dráhy a

zajišťuje

- provozování železniční dopravní cesty,
- provozuschopnost železniční dopravní cesty,
- modernizaci a rozvoj železniční dopravní cesty,
- přidělování kapacity dopravní cesty na dráze celostátní a drahách regionálních ve vlastnictví České republiky,
- distribuci a obchod s trakční a netrakční elektřinou

hospodaří

- s majetkem státu, který tvoří železniční dopravní cestu,
- s majetkem uvedeným v příloze zákona č. 77/2002 Sb.,
- s vymezenými závazky a pohledávkami Českých drah, státní organizace, existujícími k 31. 12. 2002

a **podniká** v souladu se zákonem o živnostenském podnikání.

Vedení organizace

Statutární orgán:

Generální ředitel

Ing. Jan Komárek

Správní rada (stav k 31.12.2008):

Předseda

Ing. Adolf Jílek

senátor Senátu Parlamentu ČR

Členové

Mgr. Ivan Adamec

starosta města Trutnov

Vlastimil Aubrecht

poslanec Poslanecké sněmovny Parlamentu ČR

Václav Janout

majitel a jednatel společnosti KJZ spol. s r.o.

Roman Jurečko

předseda představenstva společnosti Plzeňská teplotní, a. s.

Ing. František Sivera

poslanec Poslanecké sněmovny Parlamentu ČR

Josef Smýkal

poslanec Poslanecké sněmovny Parlamentu ČR

Vedení SŽDC (stav k 31.12.2008):

Generální ředitel

Ing. Jan Komárek

Náměstek generálního ředitele pro strategii

Ing. Bohuslav Navrátil

Náměstek generálního ředitele pro provozování dráhy

Ing. Jaromír Kadlec

Náměstek generálního ředitele pro provozuschopnost dráhy

Ing. Josef Novobilský

Náměstek generálního ředitele pro modernizaci

Ing. Miroslav Konečný

Náměstek generálního ředitele pro techniku

Ing. Radek Vičar

Náměstek generálního ředitele pro ekonomiku

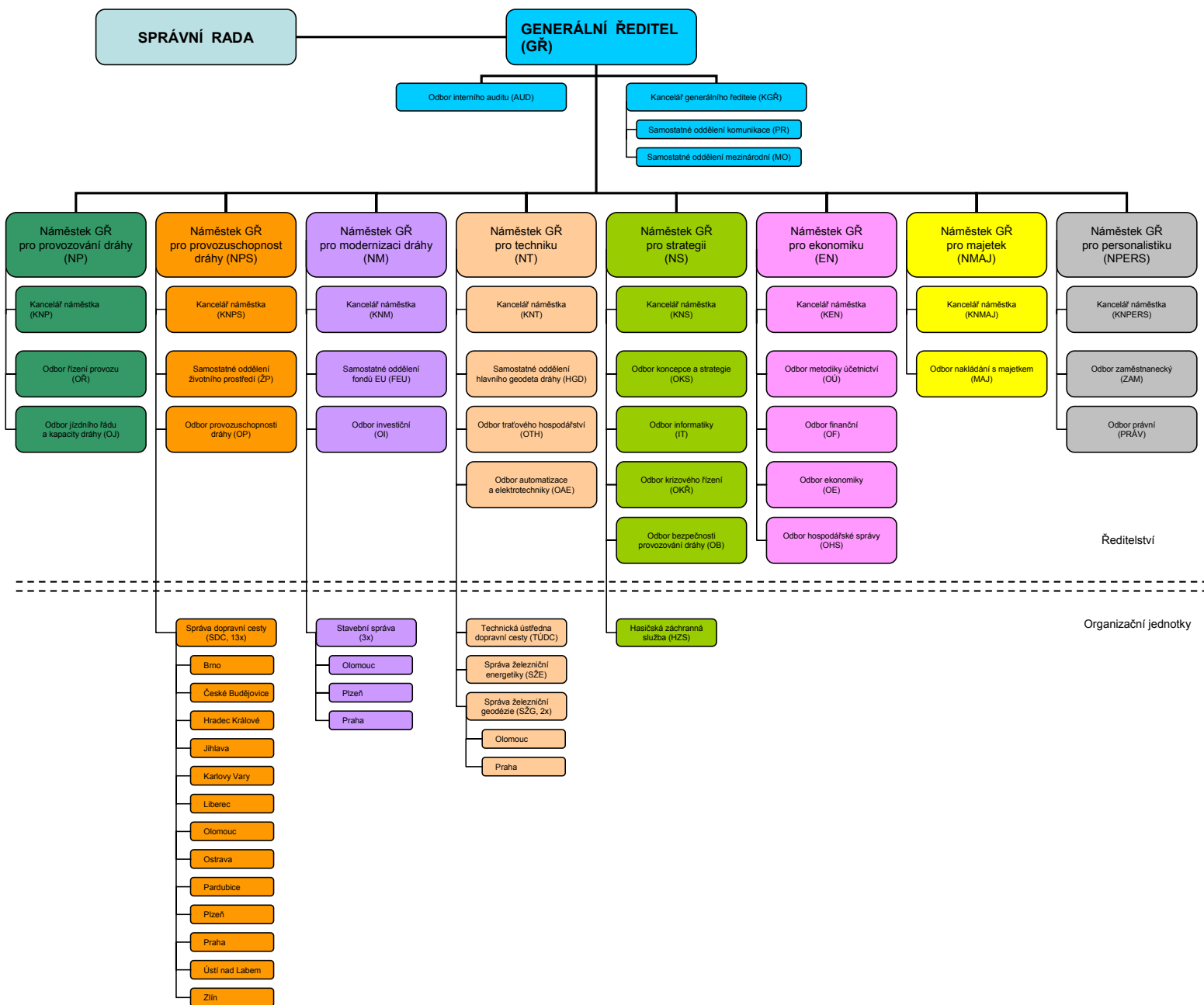
Ing. Vladimír Filip

Náměstek generálního ředitele pro majetek

Ing. Zita Karasová

Náměstek generálního ředitele pro personalistiku

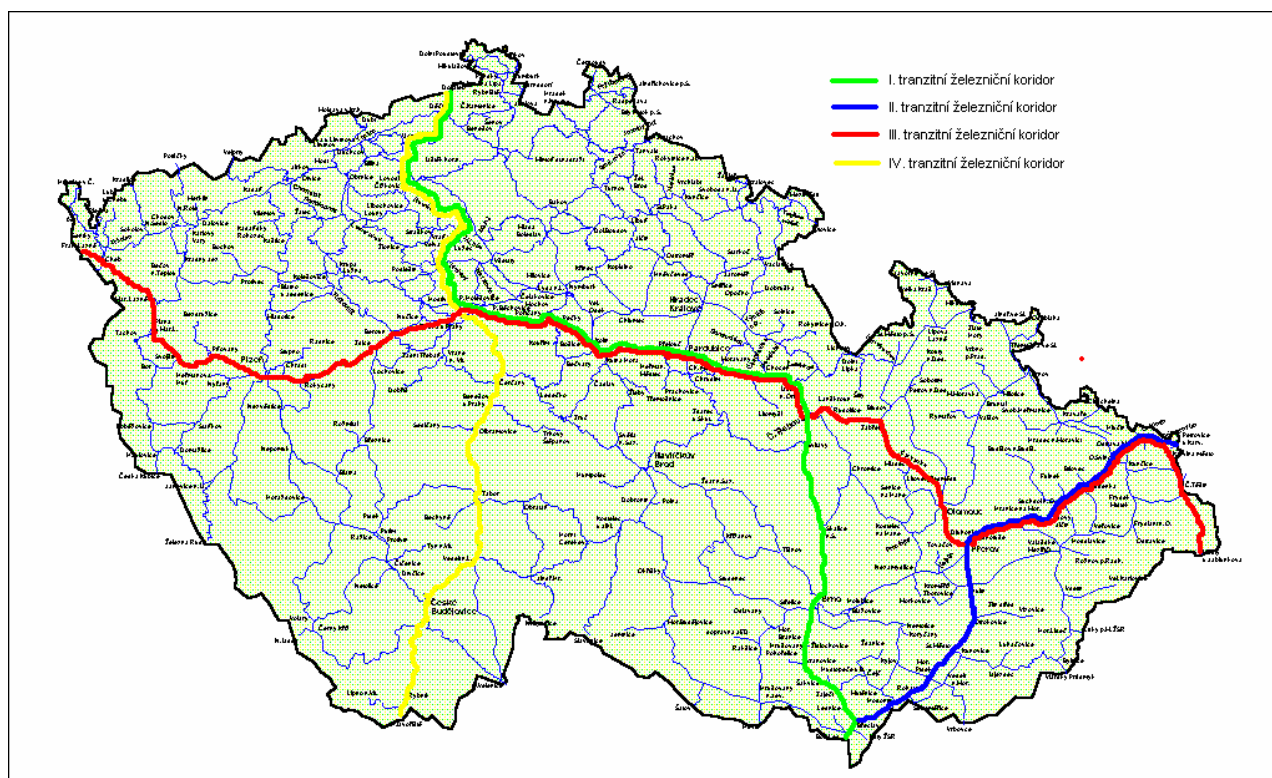
PhDr. Zdeněk Jílek



Základní charakteristika železniční sítě SŽDC:

Ukazatel	Měrná jednotka	Množství
Délka tratí celkem	km	9 487
Délka elektrizovaných tratí	km	3 078
Délka tratí normálního rozchodu	km	9 464
Délka úzkorozchodných tratí	km	23
Délka jednokolejných tratí	km	7 580
Délka dvou a více kolejných tratí	km	1 907
Stavební délka kolejí celkem	km	15 616
Počet výhybkových jednotek	v.j.	25 327
Počet mostů	ks	6 715
Počet tunelů	ks	158
Celková délka mostů	m	149 399
Celková délka tunelů	m	42 927

Mapa tranzitních koridorů, tratí transevropské železniční sítě nákladní dopravy (TERNF)



III. Provozování železniční dopravní cesty

Povinnosti SŽDC je podle zákona č. 266/1994 Sb., o dráhách, ve znění pozdějších předpisů, zajistit provozování dráhy celostátní a drah regionálních. Tato povinnost byla v prvním pololetí 2008 zajištěna v souladu se zákonem č. 77/2002 Sb. prostřednictvím „Smlouvy o způsobu zajištění provozování železniční dopravní cesty, její provozuschopnosti a modernizace a rozvoje ve veřejném zájmu“ uzavřené s Českými drahami, a.s. (ČD). Na základě změny zákony č. 77/2002 Sb. k 1.7.2008 převzala SŽDC provozování železniční dopravní cesty ve veřejném zájmu. Od 1.7.2008 zabezpečuje SŽDC povinnosti provozovatele dráhy vlastními kapacitami. Činnosti spojené s obsluhou dráhy a vybrané činnosti organizování drážní dopravy na železniční dopravní cestě na dráze celostátní a na dráhách regionálních pro SŽDC smluvně zajišťují ČD jako operátor obsluhy dráhy.

Regionální dráhy Trutnov - Svoboda nad Úpou a Sokolov - Kraslice byly na základě nájemní smlouvy provozovány společností VIAMONT, a.s.; regionální dráha Milotice nad Opavou - Vrbno pod Pradědem byla provozována na základě nájemní smlouvy společností OKD, Doprava, akciová společnost. Regionální dráha Česká Kamenice - Kamenický Šenov byla v roce 2008 prodána a její provozování na základě nájemní smlouvy bylo občanským sdružením KLUB PŘÁTEL LOKÁLKY ukončeno.

Rozdělení provozovatelů dráhy celostátní a drah regionálních ve vlastnictví státu podle délky provozovaných tratí k 31.12.2008:

- | | |
|------------------------------------|----------|
| • SŽDC, s.o. | 9 430 km |
| • VIAMONT, a.s. | 37 km |
| • OKD, Doprava, akciová společnost | 20 km |

V roce 2008 vynaložila SŽDC na zajištění provozování železniční dopravní cesty (dále i ŽDC) náklady v úhrnné výši 5 538 mil. Kč.

IV. Provozuschopnost železniční dopravní cesty

Do 30.6.2008 byla provozuschopnost celostátní dráhy a podstatné většiny regionálních drah zajišťována ČD na základě smlouvy uzavřené mezi SŽDC a ČD.

Od 1.7.2008 byla změnou zákona č. 77/2002 Sb. převedena funkce provozovatele celostátní dráhy a většiny regionálních drah z ČD na SŽDC. S tím bylo spojeno převedení organizačních a výkonných jednotek zajišťujících provozuschopnost od ČD k SŽDC. Převedeny byly Správy dopravní cesty, které tvoří základní síť jednotek zajišťujících provozuschopnost železniční dopravní cesty a další jednotky podílející se na zajištění provozuschopnosti, a to Správy železniční geodzie, Správa železniční energetiky, Technická ústředna dopravní cesty a Hasičská záchranná služba.

Po splnění všech podmínek vycházejících ze zákona č. 458/2000 Sb., v platném znění, byla dne 30.5.2007 Energetickým regulačním úřadem v Jihlavě udělena SŽDC licence na distribuci elektřiny. Zahájení výkonu této činnosti SŽDC nastalo dne 1.7.2007. Dne 3.12.2007 byla SŽDC udělena i licence na obchod s elektrickou energií. Tato činnost byla zahájena dne 1.1.2008.

Celkové náklady (bez odpisů) vynaložené na zajištění provozuschopnosti ŽDC dosáhly v roce 2008 výše 8 816 mil. Kč. Náklady za 1. pololetí 2008 jsou tvořeny náklady ze smluvního vztahu s ČD. Od 1.7.2008 zajišťuje SŽDC provozuschopnost ŽDC vlastními kapacitami. Z toho důvodu byly náklady za 2. pololetí 2008 tvořeny vlastními náklady vynaloženými na tuto činnost a zúčtovány zejména v osobních nákladech a ve výkonové spotřebě.

<u>Přehled vybraných činností</u>	<u>rok 2008</u>	<u>rok 2007</u>
- úprava směrového a výškového uspořádání kolejí včetně doplnění kolejového lože	1 215 km	1 072 km
- úprava směrového a výškového uspořádání výhybek včetně doplnění kolejového lože	1 136 v.j.	1 091 v.j.
- čištění kolejového lože – koleje včetně doplnění kolejového lože	122 km	102 km
- čištění kolejového lože – výhybky včetně doplnění kolejového lože	314 v.j.	275 v.j.
- zřizování bezстыkové koleje, svařování – koleje	164 km	134 km
- zřizování bezстыkové koleje, svařování – výhybky	351 v.j.	333 v.j.
- výměna kolejnic	214 km	181 km
- výměna pražců včetně výškové úpravy koleje	149 074 ks	107 455 ks

V. Modernizace a rozvoj železniční dopravní cesty

V oblasti modernizace a rozvoje železniční dopravní cesty se SŽDC dlouhodobě zaměřuje především na přípravu a realizaci investičních akcí s důrazem na následující priority:

- modernizace tranzitních železničních koridorů,
- modernizace rozhodujících železničních uzlů v trase koridorů,
- elektrizace tratí a napájecí systémy
- příprava a realizace projektů na vybavení tratí systémy „Global System for Mobile Communication for Railway“ (GSM-R) a „European Train Control System“ (ETCS) a zabezpečení interoperability tratí zařazených do evropského železničního systému,
- racionalizační akce,
- optimalizace a rekonstrukce dalších tratí,
- zvýšení bezpečnosti na železničních přejezdech,
- výstavba nových zastávek, přístřešků a nástupišť.

Modernizace tranzitních železničních koridorů

V roce 2008 pokračovaly práce na modernizaci tranzitních železničních koridorů (TŽK). Třetí tranzitní železniční koridor je veden v trase státní hranice se Slovenskem - Mosty u Jablunkova – Dětmárovice – Přerov – Česká Třebová – Praha – Plzeň – Cheb – státní hranice se SRN. Na rameni Mosty u Jablunkova - Dětmárovice pokračovaly stavební práce na stavbě „Optimalizace trati státní hranice Slovenska – Mosty u Jablunkova – Bystřice nad Olší“ s předpokládaným dokončením v roce 2010. Druhá stavba mezi Bystřicí nad Olší a Českým Těšínem je připravena k zahájení v roce 2009 a pokračují projektové práce na třetí stavbě Český Těšín – Dětmárovice. Na rameni mezi Přerovem a Českou Třebovou byla v roce 2008 ukončena poslední stavba tohoto úseku „Modernizace trati Červenka - Zábřeh na Moravě“. Tím byla dokončena modernizace celého úseku Přerov – Česká Třebová.

Na úseku mezi Prahou a Chebem probíhá od roku 2006 realizace stavby „Optimalizace trati Plzeň – Stříbro“, která je před dokončením. Od listopadu 2007 je v realizaci stavba „Optimalizace trati Planá u Mariánských Lázní – Cheb“ a v květnu 2008 byla zahájena stavba „Optimalizace trati Stříbro – Planá u Mariánských Lázní“. Předpokládané dokončení těchto dvou staveb, a tím celé trati z Plzně do Chebu, je plánováno v roce 2010. V říjnu 2008 byla zahájena realizace první stavby mezi Prahou a Plzní „Optimalizace trati Beroun – Zbiroh“ s předpokládaným dokončením v roce 2011. V roce 2009 se předpokládá zahájení stavby Zbiroh – Rokycany. Dále pokračují projektové práce na stavbě průjezdu uzlem Plzeň a stavbách Praha – Beroun a Rokycany – Plzeň, na nichž jsou navrženy rozsáhlé tunelové přeložky, které výrazně zkrátí jízdní doby.

Na čtvrtém tranzitním železničním koridoru Horní Dvořiště – České Budějovice – Praha byla v roce 2008 dokončena stavba „Optimalizace tratě Strančice – Praha Hostivař“ a pokračuje realizace staveb „Optimalizace tratě Horní Dvořiště – České Budějovice“, „Modernizace tratě Veselí nad Lužnicí – Tábor – 1. část, Doubí u Tábora – Tábor“ a „Optimalizace tratě Benešov u Prahy – Strančice“, které budou dokončeny v roce 2009. V prvním pololetí roku 2009 bude zahájena stavba „Modernizace trati Votice – Benešov u Prahy“. Dále pokračují projektové práce pro všechny ostatní stavby čtvrtého tranzitního železničního koridoru tak, aby realizace postupně navazovaly podle schváleného harmonogramu.

Modernizace rozhodujících železničních uzlů v trase koridorů

V návaznosti na modernizaci tranzitních železničních koridorů probíhá modernizace důležitých železničních uzlů. Účelem jejich modernizace je zajištění stejných technických parametrů, jaké mají navazující koridorové tratě. Dokončeny jsou již průjezdy železničními uzly Děčín, Ústí nad Labem, Chocẽ a Bohumín. V realizaci jsou stavby průjezdů železničními uzly Kolín a Břeclav. Předány do provozu byly stavby „Modernizace západní části Praha hlavní nádraží“ a „Nové spojení“ mezi železniční stanicí (žst) Praha hlavní nádraží (Praha hl. n.) a Praha Libeň, které jsou součástí průjezdu železničním uzlem Praha a umožní kapacitní a rychlé propojení 1. TŽK na Pražské hlavní nádraží vybudováním dvou dvoukolejných tunelů a navazujících železničních estakád. Na „Nové spojení“ navazuje stavba „Modernizace traťového úseku Praha Libeň – Praha Běchovice“, která je také v realizaci. V rámci této stavby dojde ke ztrojkolejnění tohoto úseku, který je velmi zatížen zejména silnou příměstskou dopravou. Na tento úsek navazují stavby „Praha Holešovice – Praha Libeň, rekonstrukce AB“, která je již také předána do provozu, a „Modernizace traťového úseku Praha Běchovice – Úvaly“ s předpokládaným zahájením v roce 2010.

V roce 2007 byla zahájena stavba „Brno - 1. část odstavného nádraží, 1. etapa“, která je první stavbou přestavby železničního uzlu Brno.

Dále pokračují projektové práce pro stavby průjezdů uzly Praha, Brno, Plzeň, Přerov, Ústí nad Orlicí, Pardubice, Česká Třebová a Olomouc. Zpracovávají se projekty pro úseky Praha Holešovice – Praha Bubeneč, která dokončí průtah 1. koridoru pražským uzlem, a úseky Praha Hostivař – Praha hl.n. a Praha hl.n. – Praha Smíchov, které zajistí napojení 3. a 4. koridoru do pražského uzlu.

Dále se připravuje stavba „Modernizace trati Praha – Kladno s připojením na letiště Ruzyně“, která zajistí rychlou a kapacitní dopravu mezi Prahou a kladenskou aglomerací a zároveň železniční spojení na mezinárodní letiště Praha Ruzyně.

Elektrizace tratí a napájecí systémy

K významným investičním akcím v oblasti elektrizace tratí a napájecích systémů patří zejména ukončení elektrizace traťového úseku Letohrad – Lichkov. Stavba byla zprovozněna včetně nové trakční měřirny v Jablonném nad Orlicí. Tato elektrizace znamená zvýšení propustnosti sklonově a energeticky náročného úseku k přechodu Lichkov – Miedzylesie (Polsko). Byly dokončeny elektrizace trati Ostrava Svinov – Opava a Ostrava hl.n. – Ostrava Kunčice, které představují zkvalitnění příměstské dopravy v Ostravském regionu.

Rekonstrukcí trakční měřirny v Července došlo ke zvýšení výkonnosti pro jeden z nejdelších meziměsírenských úseků na vysoce zatěžované trati Č.Třebová – Přerov.

Pokračují práce na elektrizaci trati České Budějovice – České Velenice a byly zahájeny práce na elektrizaci České Velenice – Veselí nad Lužnicí.

Projekčně je připravována elektrizace sklonově náročné trati Brno – Jihlava, elektrizace traťových úseků Lysá nad Labem – Milovice a Otrokovice – Zlín – Vizovice a rekonstrukce trakčních měníren Týniště nad Orlicí a Pečky.

Příprava a realizace projektů na vybavení tratí systémem GSM-R a ETCS, zajištění interoperability tratí zařazených do evropského železničního systému

Počátkem roku 2009 bude ukončena stavba systému GSM-R v traťovém úseku Kolín – Česká Třebová – Brno – Břeclav.

Byla ukončena příprava výstavby GSM-R na 2. TŽK Břeclav – Přerov – Petrovice u Karviné, která bude realizována v letech 2009 – 2010 a probíhá příprava staveb GSM-R na trati Česká Třebová – Přerov a Ostrava – st. hranice SR.

V úseku Poříčany – Kolín dále pokračuje realizace pilotního projektu evropského zabezpečovacího systému ETCS.

Probíhá zpracování přípravné dokumentace stavby ETCS v traťovém úseku Kolín – Česká Třebová – Brno – Břeclav.

Ve stadiu realizace je stavba „Interoperabilita v traťovém úseku Brno – Břeclav“ s předpokladem ukončení v závěru roku 2009.

Racionalizační akce

Z velkých staveb programu racionalizace byla ukončena akce „Rekonstrukce sdělovacího zabezpečovacího zařízení Krnov“.

Dalšími ukončenými akcemi menšího rozsahu jsou:

- doplnění samovratných přestavníků v žst Blíževedly,
- zrušení stavědla č. 2 v žst Nýřany a stavědel č. 1 a 2 v žst Písečná,
- zrušení závorářských stanovišť v km 4,420 a 4,264 tratě Bílý Potok – Raspenava
- zrušení hradel Bohuslavice u Kyjova a Dolina.

V závěrečném stadiu realizace jsou stavby „Racionalizace tratě Zdice – Protivín“, „Dálkové ovládání zabezpečovacího zařízení Louny – Peruc“ a „Dálkové ovládání zabezpečovacího zařízení Hradčovice – Luhačovice“.

Probíhá realizace staveb „Dálkové ovládání zabezpečovacího zařízení Přerov – Polanka n/O“, „Dálkové ovládání zabezpečovacího zařízení Plzeň – Klatovy“ a „Dálkové ovládání zabezpečovacího zařízení Karlovy Vary – Potůčky“ s termínem ukončení v průběhu roku 2009.

Dokončuje se příprava k zahájení realizace akcí „Racionalizace trati Jaroměř – Stará Paka – Žel. Brod 2. část“, „Dálkové ovládání zabezpečovacího zařízení Střelice – Hrušovany 1. část“, „Racionalizace žel. uzlu Trutnov – Střed a Trutnov – Poříčí“ a „Dálkové ovládání tratě Krnov – Jindřichov ve Slezsku“. Pokračují rovněž projektové práce na druhém Centrálním dispečerském pracovišti Praha, ze kterého se bude ovládat provoz na koridorových tratích v oblasti Čech.

Optimalizace a rekonstrukce dalších tratí

V roce 2008 byla realizována řada rekonstrukcí tratí nebo traťových úseků a kolejí. Např. rekonstrukce tratě Jihlava – Havlíčkův Brod, rekonstrukce trati v 1. vinohradském tunelu, rekonstrukce 1. traťové koleje Ústí Sřekov – Boletice nad Labem, rekonstrukce koleje č. 2 Bohosudov – Teplice a další. Dále se připravuje modernizace trati Hradec Králové – Pardubice – Chrudim pro zkvalitnění služeb v této aglomeraci a modernizace trati Brno – Přerov, která zajistí rychlejší propojení Brna s Ostravou. Projektovaná nová trať v úseku Choceň – Ústí nad Orlicí odstraní úzké hrdlo na 1. tranzitním koridoru a zrychlí dopravu. V přípravě jsou optimalizace tratí

Ostrava Kunčice – Frýdek Místek – Český Těšín, Lysá nad Labem – Praha Vysočany a modernizace trati Plzeň – Česká Kubice.

Zvýšení bezpečnosti na železničních přejezdech

V roce 2008 byla nadále věnována zvýšená pozornost přejezdům, představujícím kritická místa střetů vozidel silniční a železniční dopravy. V rámci programu „Zvýšení bezpečnosti na železničních přejezdech“ byly v roce 2008 realizovány desítky rekonstrukcí přejezdů a přejezdových zabezpečovacích zařízení. Např. rekonstrukce PZS a přejezdové konstrukce km 23,673 trati Břeclav – Přerov, rekonstrukce přejezdového zařízení v km 1,245 Studénka – Bílovec, rekonstrukce PZS v km 99,850 trati Kunovice – Veselí nad Moravou, výstavba PZS v km 3,434 tratě Liberec – Zittau, rekonstrukce PZS v km 58,455 a 59,263 Cejřov v úseku Havlíčkův Brod – Pardubice – Rosice n.L., rekonstrukce zabezpečení přejezdu v km 76,843 a km 77,033 Týniště nad Orlicí – Letohrad, výstavba PZS v km 62,124 trati Strakonice – Volary, výstavba PZZ v km 62,771 trati Strakonice – Volary, výstavba PZS v km 65,097 trati Strakonice – Volary, rekonstrukce přejezdu v km 3,325 a 3,717 trati Kostelec u Jihlavy – Slavonice a další. Dále se pokračovalo v přípravě celé řady staveb zaměřených především na zvýšení bezpečnosti na železničních přejezdech. Připravované stavby v průběhu roku přecházely do fáze realizace a byly postupně dokončovány a předávány do užívání. Předběžně byla započata příprava i pro stavby s předpokládanou realizací v roce 2009.

Výstavba nových zastávek, přístřešků a nástupišť

V zájmu zvyšování kvality cestování byly připravovány a realizovány výstavby nových železničních zastávek, přístřešků a nástupišť pro cestující. Do užívání byly předány například nové zastávky Písek – Dobešice, zastávka Řípec a Kostelec u Jihlavy – Masna, čekárenský přístřešek na zastávce Obora u Kaznějova, Borovnička a Valy u Přelouče.

VI. Používání železniční dopravní cesty dopravci

V České republice je zaručen rovný přístup na železniční dopravní cestu ve vlastnictví státu všem dopravcům, kteří splňují podmínky stanovené zákonem o dráhách.

Od 1.1.1995 byl v České republice zaveden standardní systém licencí k provozování drážní dopravy a od 1.5.2004 platí v České republice i licence k provozování drážní dopravy udělená úřadem členského státu Evropského společenství.

Počet dopravců, kteří využívají železniční dopravní cestu proti roku 2007 mírně poklesl. Příčinou je ukončení činnosti některých občanských sdružení, která provozovala příležitostnou drážní dopravu historickými vlaky.

Vývoj počtu dopravců (údaje jsou k 31.12. příslušného roku):

Rok	2003	2004	2005	2006	2007	2008
Počet dopravců	46	50	52	53	56	53

Výkony dopravců v letech 2003-2008:

Rok		2003	2004	2005	2006	2007	2008
Osobní doprava	[vlkm]	108 413 881	109 374 908	113 298 184	116 302 650	118 387 288	121 939 150
Nákladní doprava	[vlkm]	45 500 610	44 035 824	41 458 299	42 084 461	43 466 460	43 685 964
Celkem	[vlkm]	153 914 491	153 410 732	154 756 483	158 387 111	161 853 748	165 625 114
Osobní doprava	[tisíc hrtkm]	21 453 332	21 266 766	21 978 020	22 594 373	23 103 133	24 155 227
Nákladní doprava	[tisíc hrtkm]	38 995 763	37 494 727	36 162 955	37 857 278	39 250 794	37 996 173
Celkem	[tisíc hrtkm]	60 449 095	58 761 493	58 140 975	60 451 651	62 353 927	62 151 400

Poznámka: vlkm – vlakový kilometr je dán ujetou vzdáleností vlaku v kilometrech

hrtkm – hrubý tunový kilometr je dán součinem mezi hrubou hmotností železničních kolejových vozidel (hmacích vozidel, železničních vozů a jiných vozidel na vlastních kolech) zařazených do vlaku a ujetou vzdáleností v kilometrech

Podíl dopravců na výkonech v nákladní dopravě v roce 2008:

Dopravce	hrtkm	vlkm
ČD Cargo, a.s.	92,28 %	87,10 %
OKD, Doprava, akciová společnost	3,14 %	2,15 %
UNIPETROL DOPRAVA, s.r.o.	2,14 %	1,64 %
VIAMONT Cargo a.s.	0,50 %	0,47 %
VIAMONT a.s.	0,43 %	0,38 %
České dráhy, a.s.	0,37 %	2,78 %
Traťová strojní společnost, a.s.	0,30 %	1,07 %
BF Logistics s.r.o.	0,16 %	0,20 %
Ostravská dopravní společnost, a.s.	0,16 %	0,16 %
Ostatní dopravci	0,52 %	4,05 %

Podíl dopravců na výkonech v osobní dopravě v roce 2008:

Dopravce	vlkm	hrtkm
České dráhy, a.s.	99,14 %	99,82 %
VIAMONT a.s.	0,63 %	0,14 %
OKD, Doprava, akciová společnost	0,12 %	0,02 %
Ostatní dopravci	0,11 %	0,02 %

Cena za použití železniční dopravní cesty pro nákladní i osobní vlaky je cenou regulovanou. Maximální ceny stanovuje Ministerstvo financí. V roce 2008 nedošlo ke změně. Výše poplatků a cena za užití dráhy pro nákladní dopravu je od 1.7.2005 stejná. V osobní dopravě se výše poplatků za užití železniční dopravní cesty nezměnila od 1.1.2003. Od 1.1.2009 však dochází ke snížení maximálních cen za použití železniční dopravní cesty cca o 20%.

SŽDC ve smyslu zákona o dráhách přiděluje kapacitu dopravní cesty za cenu sjednanou podle aktuálně platných cenových předpisů stanovením rámcových časových tras vlaků. Povinností SŽDC je při procesu přidělování kapacity železniční dopravní cesty zajistit nediskriminační přístup dopravců na železniční dopravní cestu s cílem maximálního využití kapacity dráhy. K tomu SŽDC vydává Prohlášení o dráze celostátní a regionální, ve kterém zveřejňuje podrobné podmínky pro přidělování kapacity dráhy.

V souvislosti s převodem činnosti provozovatele dráhy převzala SŽDC od 1.7.2008 i zpracování jízdního řádu. Jízdní řád pro období 2008/2009 platný od 14.12.2008 byl vydán plně v gesci SŽDC. Pro sestavu jízdního řádu 2008/2009 si podle Prohlášení o dráze celostátní a regionální požádalo o přidělení kapacity celkem 16 dopravců, z toho čtyři dopravci požádali o přidělení kapacity pro osobní dopravu za účelem základní dopravní obslužnosti státu. Po provedené koordinaci byla dopravcům kapacita přidělena a jejich požadavky byly zpracovány do jízdního řádu 2008/2009.

Dne 5.12.2008 vydala SŽDC Prohlášení o dráze celostátní a regionální platné pro sestavu jízdního řádu 2009/2010. Tento dokument je opět zpracován podle společné struktury evropské železniční organizace (RailNetEurope). Termín uzávěrky požadavků dopravců na přidělení kapacity dopravní cesty byl stanoven na 11.4.2009.

V roce 2008 přidělila SŽDC v rámci jednotlivých procesů přidělování kapacity celkem 4 594 709 tras:

Typ kapacity	Tras 2005	Tras 2006	Tras 2007	Tras 2008
V rámci sestavy jízdního řádu	4 461 142	4 680 458	4 355 258	4 237 416
V rámci změny jízdního řádu	171 564	68 720	77 986	163 433
Ad hoc standardní	26 430	18 058	60 408	43 169
Žádosti ve zbytkové kapacitě	36 723	50 832	78 299	150 691
celkem	4 695 859	4 818 068	4 571 951	4 594 709

VII. Bezpečnost provozování dráhy

V návaznosti na převod funkce provozovatele dráhy z ČD na SŽDC, realizovaný k 1.7.2008, přešly na SŽDC i povinnosti spojené se zajištěním bezpečného provozování dráhy na drahách celostátních a regionálních ve vlastnictví státu. Zajištění systému bezpečnosti a naplňování povinností uložených v § 49 zákona č. 266/1994 Sb., o dráhách, ve znění pozdějších předpisů je nedílnou součástí provozování dráhy. Uvedené zákonné opatření pojednává o mimořádných událostech v drážní dopravě. V nové organizační struktuře SŽDC platné od 1.7.2008 je tato oblast řízena Odborem bezpečnosti provozování dráhy. V současném systému zabezpečování provozování dráhy zajišťují ČD přechodně pro SŽDC část činností spojených s ohlášením vzniku mimořádné události, jejím šetřením, zjišťováním příčin a okolností vzniku mimořádných událostí, stanovením návrhu odpovědnosti a návrhu „Vyhodnocení příčin a okolností vzniku mimořádné události“.

Následující přehled o počtu mimořádných událostí je vztažen k období od zahájení činnosti provozovatele dráhy SŽDC, tedy od 1.7.2008 do 31.12.2008:

Kategorie mimořádné události:	počet celkem:
Závažné nehody	3
Nehody	211
Ohrožení bezpečnosti	433
Celkem	647

Z vlastního šetření SŽDC, jako provozovatele dráhy, závažné nehody vzniklé dne 8.8.2008 v žst Studénka, při které vlak EC 108 najel do zřícené konstrukce silničního nadjezdu a došlo k usmrcení 8 a zranění 93 osob, vyplynula odpovědnost zhotovitele stavby silničního nadjezdu. U mimořádné události vzniklé dne 13.9.2008 mezi železničními stanicemi Mohelnice a Moravičany, kdy nákladní vlak najel na konec druhého stojícího nákladního vlaku (usmrčen strojvedoucí), má odpovědnost operátor obsluhy dráhy. U třetí závažné nehody vzniklé dne 10.11.2008 mezi železničními stanicemi Hlinsko v Čechách a Žďárec nad Doubravou, kdy se čelně srazil motorový osobní vlak s posunujícím dílem (16 osob zraněno), má odpovědnost dopravce ČD Cargo a. s.

Z celkového počtu 647 mimořádných událostí byla stanovena odpovědnost za vznik na straně SŽDC jako provozovatele dráhy v 144 mimořádných událostech a z toho v 27 případech je odpovědnost na straně ČD jako operátora obsluhy dráhy.

Celková výše nákladů SŽDC spojených s odstraněním následků mimořádných událostí a zajištěním bezpečného provozování dráhy za sledované období činila cca 26 mil. Kč.

Počet mimořádných událostí za druhé pololetí roku 2008 a výše nákladů SŽDC související s jejich odstraněním je srovnatelná s předcházejícím obdobím.

VIII. Nakládání s majetkem

SŽDC hospodaří s majetkem státu ve dvou účetních okruzích - v okruhu železniční dopravní cesty (ZDC) a v okruhu majetku uvedeného v příloze zákona č. 77/2002 Sb. (HOM). Právo hospodaření s majetkem ZDC vzniklo s účinností od 1.1.2003 na základě zákona č. 77/2002 Sb. Novelou zákona č. 77/2002 Sb. účinnou od 1.7.2004 zanikla příslušnost Ministerstva dopravy hospodařit s majetkem uvedeným v příloze zákona č. 77/2002 Sb. a současně vzniklo SŽDC právo nakládání i s tímto majetkem.

Dočasně nepotřebný majetek ZDC je pronajímán třetím osobám. Tržby z tohoto majetku dosáhly v roce 2008 částky 62,1 mil. Kč.

Trvale nepotřebný majetek je projednáván k odprodeji v souladu se zákonem č. 77/2002 Sb., včetně souhlasu vlády s výjimkou převodu na státní organizace, kdy není třeba souhlasu vlády.

Za rok 2008 bylo uzavřeno celkem 103 ks obchodních případů prodeje majetku, u nichž sjednaná kupní cena představuje částku celkem 26,9 mil. Kč.

Majetek z přílohy zákona č. 77/2002 Sb. je do doby prodeje pronajímán. Tržby za rok 2008 dosáhly částky 36,2 mil. Kč.

U majetku, který je převáděn formou privatizace, je postupováno v souladu se zákonem č. 77/2002 Sb., ve znění pozdějších předpisů a se zákonem č. 92/1991 Sb., ve znění pozdějších předpisů. Příjmy jsou na SŽDC poukazovány prostřednictvím Ministerstva financí. V roce 2008 tržby z privatizace dosáhly částky 741,7 mil. Kč.

Ostatní majetek z přílohy zákona č. 77/2002 Sb. je prodáván formou přímého prodeje. V roce 2008 byly realizovány tři položky v celkové výši sjednané kupní ceny 8,2 mil. Kč.

Příjmy z prodeje tohoto majetku jsou určeny k úhradě závazků bývalých Českých drah, s.o.

V roce 2009 bude postupováno stejným způsobem. Návrhy prodeje nepotřebného majetku budou předkládány prostřednictvím Ministerstva dopravy k vydání souhlasu Vlády ČR. V okruhu majetku (HOM) budou předloženy návrhy na způsob nakládání ke stanovisku na Ministerstvo dopravy a následně po souhlasu Správní rady SŽDC bude schválený způsob nakládání realizován.

IX. Hospodaření organizace

A. Provozování a provozuschopnost železniční dopravní cesty

Náklady na zajištění provozování a provozuschopnosti železniční dopravní cesty dosáhly v roce 2008 celkové výše 14 354 mil. Kč a jsou tvořeny náklady ze smluvního vztahu s ČD a vlastními náklady SŽDC vynaloženými na tyto činnosti.

Tyto náklady byly financovány z následujících zdrojů:

- tržby za použití ŽDC

z toho:

- nákladní doprava 4 214 mil. Kč
- osobní doprava 1 656 mil. Kč
- ostatní dopravci (mimo ČD a ČD Cargo) 348 mil. Kč

- dotace ze Státního fondu dopravní infrastruktury (dále i SFDI) 7 674 mil. Kč

- neinvestiční dotace ze státního rozpočtu 200 mil. Kč

B. Modernizace a rozvoj železniční dopravní cesty

Hlavními zdroji financování investiční výstavby byly finanční prostředky ze SFDI a zdroje z fondů Evropské unie.

V rámci realizace investičních akcí na železniční dopravní cestě byl v roce 2008 pořízen majetek ve finančním objemu 22 904 mil. Kč.

Z toho:

- SFDI na modernizace 21 100 mil. Kč
- fondu EU 1 752 mil. Kč
- příspěvky od měst, obcí, krajů a dalších subjektů 52 mil. Kč

C. Úhrady závazků bývalé státní organizace České dráhy

SŽDC převzala k 1.1.2003 krátkodobé závazky bývalé státní organizace České dráhy v celkové výši 10 734 mil. Kč. V současnosti jsou tyto závazky uhrazeny s výjimkou závazků, které jsou předmětem soudních sporů, rent a příspěvků k důchodům bývalým zaměstnancům. Na tyto závazky je tvořena účetní rezerva.

SŽDC zároveň převzala k 1.1.2003 dlouhodobé závazky z titulu vyčerpaných bankovních úvěrů státní organizace České dráhy. Z důvodu státní garance provádí průběžně Ministerstvo financí úhradu jistin a úroků z těchto úvěrů dle příslušných úvěrových smluv. K 31.12.2008 tyto závazky představují 22 639 mil. Kč, z toho za bankami 16 000 mil. Kč, za státem 6 639 mil. Kč. Splatnost závazků je stanovena postupně, v současné době až do roku 2020. Součástí dlouhodobých závazků je také závazek SŽDC z titulu emise dluhopisů ve výši 7 000 mil. Kč splatných v roce 2011.

Koncem roku 2005 přijala vláda ČR Usnesení č. 1553, kterým byl stanoven postup řešení závazků SŽDC vůči státu až do doby jejich úplného umoření. V návaznosti na toto usnesení vlády a na základě smlouvy mezi Ministerstvem financí a SŽDC došlo v roce 2008 ke snížení závazku SŽDC vůči státu o 6 369 mil. Kč.

Toto usnesení také potvrzuje, že při dodržení stanoveného způsobu řešení závazků se SŽDC považuje za bezdlužnou.

SŽDC také převzala k 1.1.2003 vymezené pohledávky státní organizace České dráhy vyplývající z obchodních vztahů ve výši 1 935 mil. Kč. Řešení převzatých pohledávek probíhá postupně od roku 2003 formou sjednávání splátkových kalendářů s dlužníky, soudních řízení, vymáhání pohledávek prostřednictvím soudních vykonavatelů nebo exekutorů, postupováním pohledávek nebo odpisy již nevymahatelných pohledávek. K 31.12.2008 zbývá vypořádat z převzatých pohledávek 208 mil. Kč. Z toho zaúčtované úroky tvoří 15,6 mil. Kč.

V roce 2008 byl postoupen blok pohledávek, jejichž hodnota činila 11,6 mil. Kč.

V roce 2009 bude SŽDC i nadále pokračovat v řešení jednotlivých zbývajících pohledávek a v postupování pohledávek v závislosti na zájmu potenciálních postupníků. Jedná se o pohledávky z obchodních vztahů s dlouhou dobou po splatnosti. U některých pohledávek dojde k uplynutí promlčecí lhůty, aniž by právní vymáhání, včetně exekučního řízení, bylo účinné. Z tohoto důvodu bude docházet ke zvýšenému objemu odpisů pohledávek.

D. Výsledek hospodaření SŽDC

Za účetní období 2008 vykázala SŽDC účetní zisk ve výši +1 123 mil. Kč. Na výsledek hospodaření SŽDC za rok 2008 měly největší vliv následující položky (v mil. Kč):

Úhrada za použití ŽDC	6 218
Rozdíl mezi tržbami a náklady z prodeje elektrické trakční a netrakční energie	140
Odlužení SŽDC z titulu prominutí závazků dle Usnesení vlády ČR č. 1553	6 369
Dotace od SFDI	7 674
Neinvestiční dotace z MD ČR	200
Služby	-12 366
Osobní náklady	-2 499
Účetní odpisy majetku SŽDC (včetně ŽDC)	-4 182
Změna stavu rezerv a opravných položek	-34
Saldo ostatních provozních výnosů a nákladů	1 432
Provozní výsledek hospodaření	+2 952
Nákladové a výnosové úroky	-1 041
Kursově rozdíly	-333
Ostatní finanční výnosy a náklady	-62
Výsledek hospodaření před zdaněním	+1 516
Odložená daň	-393
Výsledek hospodaření za účetní období po zdanění	+1 123

Struktura výnosových a nákladových položek a jejich zúčtované objemy se od minulých let liší z důvodu přesunu některých činností od ČD na SŽDC ve vazbě na změnu zákona č. 77/2002 Sb. Nákladové položky související s převáděnými činnostmi jsou tak za rok 2008 tvořeny náklady ze smluvního vztahu s ČD a vlastními náklady SŽDC vynaloženými na tyto činnosti.

Úhrada za použití železniční dopravní cesty je poplatek za využívání železniční dopravní cesty od nákladních a osobních dopravců a pro SŽDC je to významná výnosová položka.

Od 1.1.2008 se stala SŽDC, na základě udělených licencí a oprávnění, distributorem a prodejcem trakční a netrakční elektrické energie. Tato nová podnikatelská aktivita se promítá jak do oblasti nákladů, tak i do oblasti výnosů (tržeb).

Významnou výnosovou položkou je řešení závazků SŽDC dle Usnesení vlády ČR č. 1553, což představuje pouze účetní položku bez příjmu finančních prostředků.

Dotace od SFDI je nejvýznamnější výnosovou položkou SŽDC, která je určena na opravy a údržbu železniční dopravní cesty.

Nejvýznamnější nákladovou položkou je oblast služeb. Jednotlivé položky v oblasti zajištění provozuschopnosti ŽDC, související s převáděnými činnostmi od ČD k SŽDC, jsou za rok 2008 tvořeny náklady ze smluvního vztahu s ČD a vlastními náklady SŽDC vynaloženými na tyto činnosti, které jsou zúčtovány v oblasti služeb - zejména opravy a udržování. Ostatní náklady související s převáděnými činnostmi jsou od 2. pololetí 2008 zúčtovány ve spotřebě materiálu, energie a v osobních nákladech.

Osobní náklady vykazují oproti minulému roku nárůst, což souvisí s převodem zaměstnanců z ČD na SŽDC od 1.7.2008.

Významným provozním nákladem roku 2008 jsou odpisy železniční dopravní cesty.

Změna stavu rezerv a opravných položek souvisí s aktualizací rezerv a se zúčtováním opravných položek k pohledávkám a dlouhodobému majetku.

V saldu ostatních provozních výnosů a nákladů SŽDC jsou zahrnuty ostatní výnosové a nákladové položky, např. tržby z prodeje dlouhodobého majetku a materiálu snížené o zůstatkovou cenu, aktivace, spotřeba materiálu a vlastní spotřeba energie, daně a poplatky a ostatní provozní výnosy a náklady.

Finanční náklad z titulu nákladových úroků vyplývá zejména z úroků z bankovních úvěrů. Jak je uvedeno v Příloze účetní závěrky, hradí tyto úroky bankovním ústavům za SŽDC Ministerstvo financí, čímž dochází ke zvýšení závazků SŽDC vůči státu. Součástí Ministerstvem financí hrazených úroků jsou také úroky z dluhopisů, které v roce 2004 emitovala SŽDC v nominální hodnotě 7 000 mil. Kč. Výnos této emise je účelově vázán pro úhrady závazků bývalé státní organizace České dráhy.

Kurzové rozdíly vyplývají z přepočtu cizoměnových závazků, úvěrů a úroků, aktuálním kursem k 31.12.2008. Vzhledem ke skutečnosti, že v průběhu 2. pololetí 2008, kdy především v závěru roku česká měna prudce oslabila vůči měnám, ve kterých jsou denominovány příslušné úvěry, dosáhly kurzové rozdíly záporných hodnot a dopad do výsledku hospodaření SŽDC byl negativní.

E. Předpokládaná hospodářská a finanční situace v roce 2009

Hospodaření SŽDC v roce 2009 budou významně ovlivňovat náklady na zajištění provozování železniční dopravní cesty a náklady na zajištění její provozuschopnosti, výnosy z poplatků za užití železniční dopravní cesty (z rozhodnutí Ministerstva financí dochází v roce 2009 ke snížení maximálních cen za použití ŽDC cca o 20%, přičemž lze předpokládat, že mj. z důvodu celosvětové ekonomické krize se sníží i objem přepravních výkonů na straně dopravců), výše dotace od SFDI a neinvestiční dotace z Ministerstva dopravy, vládou odsouhlasená výše řešení závazků SŽDC vůči státu, výše odpisů majetku a tvorba a rozpouštění rezerv a opravných položek, výše úroků z úvěrů, vliv kurzových rozdílů z přepočtů úhrad a zůstatků úvěrů a úroků.

X. Personální a mzdová oblast, péče o zaměstnance

K 1.1.2008 měla SŽDC 659 zaměstnanců. K 1.7.2008 se SŽDC stala provozovatelem celostátní železniční dráhy a regionálních drah ve vlastnictví státu. S přechodem uvedených činností převzala SŽDC organizační jednotky – Správy dopravní cesty, Správy železniční geodézie, Správu železniční energetiky, Technickou ústřednu dopravní cesty a Hasičskou záchrannou službu. Dále převzala Odbor krizového řízení a část zaměstnanců některých dalších odborných útvarů z generálního ředitelství ČD, a tím se navýšil jednorázově počet zaměstnanců organizace. Ve druhém pololetí roku byl stav zaměstnanců doplněn o odborné zaměstnance a nadále pokračovala optimalizace stavu zaměstnanců. K 31.12.2008 bylo u SŽDC zaměstnáno 10 545 zaměstnanců.

SŽDC se musela tomuto vývoji přizpůsobit i v organizaci a zabezpečování podmínek pro rozvoj lidských zdrojů, realizovat nejen zvyšování odborné kvalifikace zaměstnanců se specializovanou technickou odborností, ale zajistit i větší spektrum aktivit pro doškolování. Byl převzat a dopracován systém povinného školení a poučování provozních profesí, kterým je v mnoha případech rozsah znalostí a přezkušování stanoven platnými právními normami, případně vnitropodnikovými předpisy. Uvedený proces se podařilo zvládnout a zároveň byly připraveny základní podmínky pro výchovu nových zaměstnanců s potřebnou kvalifikací.

Pro odměňování byly realizovány mzdové systémy, vyplývající z podnikové kolektivní smlouvy SŽDC a u převzatých zaměstnanců organizačních jednotek od Českých drah podle podnikové kolektivní smlouvy této společnosti. V závěru roku byly v rámci vyjednávání oba systémy pro další období sloučeny.

V další péči o zaměstnance je trvale zajištěna pro zaměstnance organizačních jednotek závodní preventivní péče. Ve smyslu platných právních předpisů, včetně podnikové kolektivní smlouvy, jsou poskytovány v průběhu roku zaměstnanecké výhody například ve formě jízdních výhod, možnost získání příspěvku zaměstnavatele na penzijní připojištění a životní pojištění. Z fondu kulturních a sociálních potřeb se dále zaměstnancům poskytují příspěvky na stravování, zajišťují se kulturní a sportovní aktivity, včetně účasti na mezinárodních akcích, umožňuje se rekreace s příspěvkem zaměstnavatele apod. Zároveň dochází také ke zvyšování úrovně vybavení pracovišť a jejich sociálního zázemí.

Značná pozornost je již tradičně věnována bezpečnosti a ochraně zdraví při práci, kde SŽDC dosahuje dlouhodobě velmi dobrých výsledků především díky systému pravidelného sledování pracovišť a poučování zaměstnanců, včetně seznamování s možnými riziky a dále s riziky, která jsou na společných pracovištích s dalšími zaměstnavateli.

V závěru roku 2008 byla uzavřena nová Podniková kolektivní smlouva SŽDC pro roky 2009-2013 a schváleny Zásady pro tvorbu a používání fondu kulturních a sociálních potřeb na rok 2009.

XI. Ochrana životního prostředí

Přes obecně uznávanou šetrnost železniční dopravy vůči životnímu prostředí, zejména ve srovnání s největším konkurentem tj. dopravou silniční, je třeba řešit a minimalizovat i u tohoto druhu dopravy různé negativní dopady (hluk, vibrace, prašnost, vznik odpadů, znečišťování ovzduší atd.). Zlepšování a ochrana životního prostředí představuje nedílnou každodenní součást zajištění provozuschopnosti a modernizace železniční dopravní cesty.

Jsou řešeny otázky odstraňování starých ekologických zátěží, probíhají analýzy rizik s výhledem na možné využití financí z evropských fondů. Byla prakticky ukončena evidence v oblasti látek s možným obsahem PCB (polychlorované bifenyly), průběžně probíhá likvidace ekologických havárií. S přechodem organizačních jednotek od ČD (k 1.7.2008) přešla na SŽDC i problematika týkající se např. oblasti ochrany ovzduší, autorizované měření emisí u tepelných a technologických zdrojů (kotelny, truhlárny, lakovny), problematika vodohospodářská (pitné a odpadní vody), odpadové hospodářství, hubení plevelů a další nežádoucí vegetace, otázky dopravního hluku a vibrací (řešení hlukové expozice včetně zajištění potřebných měření hlučnosti a vibrací, které jsou i nedílnou součástí probíhajících procesů pronájmů či prodeje zbytného majetku např. strážních domků, bytů) apod.

Oblast ochrany životního prostředí je i důležitou a neopominutelnou součástí prakticky veškerých investičních akcí, zejména stále pokračující výstavby železničních koridorů, kde se narůst požadavků zpřísnující legislativy projevuje nárůstem nákladů.

SŽDC jako státem pověřený správce železniční infrastruktury musí řešit otázky ochrany životního prostředí ve spolupráci s dopravci, zejména s ČD i s vědomím stále trvajících vnímání veřejnosti (částečně i státní správy) železniční dopravy jako jednotného celku.

XII. Mezinárodní spolupráce

SŽDC považuje mezinárodní spolupráci za jednu ze svých nejvýznamnějších činností. Česká republika, jako člen Evropské unie, prosazuje zásady evropské dopravní politiky, na jejíž tvorbě se také aktivně podílí. Mezinárodní činnost lze rozdělit na dvě oblasti:

- dvoustranná mezinárodní spolupráce s jinými státy, zejména se sousedními
- aktivní účast v činnosti mezinárodních organizací

Evropská železnice, pokud se má stát relevantním dopravním systémem, musí nabídnout kvalitní a spolehlivou síť zejména pro nákladní dopravu na dlouhé vzdálenosti. Je třeba zajistit liberalizovaný přístup a v co nejkratším čase implementovat interoperabilní parametry a dále dotvořit legislativní rámec a harmonizovat podmínky jednotlivých druhů doprav.

Dvoustranná spolupráce

V roce 2008 s převzetím dalších činností posílila SŽDC i mezinárodní dvoustranné vztahy, které byly zajišťovány nejen z centrální úrovně, ale také v jednotlivých regionech odborníky Správ dopravních cest.

V roce 2008 byly mezinárodně projednávány a koordinovány například projekty:

1. s německou železniční infrastrukturní společností DB Netz
 - Příprava obnovení železničního přechodu Dolní Poustevna – Sebnitz
 - Stavba Cheb státní hranice - Marktredwitz
2. s rakouskou železniční společností ÖBB
 - Koordinace výluk Horní Dvořiště - Linz
 - Břeclav – státní hranice – Hohenau (Viedeň)
 - Elektrizace Znojmo – Šatov - Retz
3. se slovenskými železnicemi ŽSR
 - Příprava rekonstrukce hraničního mostu přes řeku Moravu
 - Koordinace činností při probíhající stavbě Optimalizace trati státní hranice SR – Mosty u Jablunkova – Bystřice nad Olší
4. s polskou železnici PKP
 - Elektrizace trati Letohrad – Lichkov - státní hranice s Polskem

Spolupráce s mezinárodními železničními organizacemi

Také v roce 2008 se experti SŽDC účastnili veřejných konzultací Evropské komise týkajících se legislativních záměrů (směrnice Eurovignette, víceleté smlouvy mezi státem a železnicemi, železniční balíčky, atd.). SŽDC je plnoprávným členem a podílí se na činnosti Mezinárodní železniční Unie (UIC) a Společenství evropských železnic a infrastrukturních společností (CER).

Mezinárodní železniční unie (UIC) - sídlo v Paříži. Vztah SŽDC a UIC se vyvíjel v průběhu uplynulých let. V roce 2008 se stala SŽDC jediným zástupcem České republiky ve Fóru

Infrastruktura UIC a zapojila se do mnoha projektů. S přechodem dalších činností z ČD na SŽDC v polovině roku 2008 se také rozvinulo spektrum dalších projektů.

Společenství evropských železnic a infrastrukturních společností (CER) - sídlo v Bruselu. Tato organizace sdružovala v roce 2008 přibližně 70 železničních podniků, jak dopravců, tak unitárních železnic i manažerů infrastruktury. CER tak reprezentovala téměř 100% všech evropských železničních organizací. Generální ředitel SŽDC byl v roce 2008 opět zvolen viceprezidentem této významné organizace, a tím se SŽDC mohla významně podílet a ovlivňovat strategická rozhodnutí v oblasti dopravní politiky Evropské unie. Odborníci ze SŽDC participovali zejména na jednáních pracovních skupin CER. SŽDC vedla pracovní skupinu Koridor E. Skupina „Asistenti CER“ řešila na svých pravidelných zasedáních jednotlivá témata týkající se železniční problematiky v kontextu dopravní politiky EU a spolupráci s mimoevropskými železnicemi.

Sdružení evropských manažerů infrastruktury (RNE) - sídlo ve Vídni.

V návaznosti na přesun činnosti provozovatele dráhy z ČD na SŽDC, ke kterému došlo k 1.7.2008, se SŽDC přihlásila do sdružení manažerů infrastruktury RailNetEurope (RNE). Na valné hromadě RNE dne 26.11.2008 byla SŽDC přijata za řádného člena asociace. Tím nahradila stávajícího zástupce českého manažera infrastruktury, kterým byly ČD a které svou činnost v RNE k 31.12.2008 ukončily. Tato asociace sdružuje manažery infrastruktury, provozovatele drah a přidělce kapacity. Jedná se v současné době o 33 společností z 24 zemí Evropy. Hlavním cílem RNE je usnadnit přístup dopravcům na dopravní cestu pro mezinárodní dopravu. Odborníci ze SŽDC se zapojili do práce ve všech pracovních skupinách RNE.

XIII. Další vývoj

V souladu s hlavním předmětem činnosti byl v uplynulém období Správou železniční dopravní cesty plnohodnotně zajišťován výkon povinností vlastníka dráhy celostátní a dráhy regionální ve smyslu zákona o dráhách.

V průběhu roku 2008 byla pozornost a aktivita zaměstnanců Správy železniční dopravní cesty zaměřena na realizaci dalších kroků pokračujících v procesu restrukturalizace železničního sektoru. Realizované kroky směřovaly k dokončení správné implementace evropské legislativy vyplývající z „Prvního železničního balíčku“ a současně k vytvoření optimálních podmínek železničního trhu a k dalšímu rozvoji železniční dopravy jak v rámci státu, tak zejména v prostředí sjednocované Evropy.

V tomto smyslu prošla v minulém roce Správa železniční dopravní cesty významnými změnami.

Na základě Usnesení vlády a v návaznosti na změnu zákona č. 77/2002 Sb. byl realizován převod vybraných činností provozovatele dráhy zajišťovaných akciovou společností České dráhy na SŽDC.

Ke dni 1.7.2008 byla převedena funkce provozovatele celostátní železniční dráhy a regionálních drah ve vlastnictví státu a výkon některých činností, které jsou obsahem provozování dráhy včetně odpovídajících materiálních, technologických a personálních kapacit, z Českých drah, a.s. na státní organizaci Správa železniční dopravní cesty.

Činnosti představující obsluhu dráhy, včetně dispečerského řízení, byly prozatím ponechány u ČD, neboť zaměstnanci, kteří obsluhu dráhy zajišťují, se dosud podíleli i na ostatních činnostech nesouvisejících s provozováním dráhy. Stejně tak nebyl dokončen proces převodu zbývajících majetku souvisejícího s výkonem činností, které jsou obsahem provozování dráhy.

V průběhu roku 2009 budou projednávány další kroky v procesu dokončení přesunu činností obsluhy dráhy. Záměrem SŽDC je převod obsluhy dráhy a dispečerského řízení provozu z akciové společnosti České dráhy na Správu železniční dopravní cesty, včetně převodu personálních,

technických a materiálních kapacit. Dále je třeba řešit dokončení převodu majetku souvisejícího s výkonem činností, které jsou obsahem provozování dráhy a tvoří železniční dopravní cestu. Začlenění předmětného majetku do příslušnosti hospodaření SŽDC představuje logické propojení všech součástí dopravní cesty.

Plnou realizací výše uvedených kroků dojde k dokončení procesu převodu funkce provozovatele dráhy a vytvoření SŽDC jako plnohodnotného provozovatele dráhy ve smyslu zákona o dráhách a požadavků evropské legislativy na nezávislost základních funkcí provozovatele dráhy.

K zajištění výše uvedeným procesů bude Správa železniční dopravní cesty, tak jako v uplynulém období, současně realizovat změny, které povedou ke zvýšení efektivity zajišťovaných činností. Pozornost bude věnována restrukturalizaci řídicích výkonných organizačních složek po provedených změnách, které vyplynuly z procesu převzetí vybraných činností provozovatele dráhy, a to především na úseku personálního a materiálního zabezpečení. V této souvislosti bude věnována zvýšená péče oblasti předpisové a normotvorné činnosti, jejímž cílem bude sledování a zavádění jednotných standardů v péči o jakost materiálů a technologií používaných při činnostech provozování železniční dopravní cesty. Takový cíl lze splnit pouze se základnou odborně zdatných specialistů, přičemž velká pozornost bude věnována tvorbě technických dokumentů, zejména pak technickým kvalitativním podmínkám prvků železniční infrastruktury.

S cílem zefektivnění a zkvalitnění zajištění oprav a údržby železniční dopravní cesty byly v průběhu let 2007 a 2008, na základě zadání Ministerstva dopravy a Správy železniční dopravní cesty, vypracovány posudky k prověření aktuálního stavu a způsobu výkonu údržby a oprav železniční infrastruktury a reálných cest k jejímu zlepšení. Výsledkem těchto prací bylo doporučení vyčlenit takzvané zadatelné činnosti v oblasti údržby a oprav železniční infrastruktury a zabezpečit je dodavatelským způsobem. I když připravovaný záměr nebyl dokončen, bude uvedená cesta v roce 2009 i nadále sledována.

Od 1. ledna 2008 se Správa železniční dopravní cesty stala vykonavatelem činností plynoucích z licence na obchodování s elektřinou, a to na základě přidělení licence Energetickým regulačním úřadem. Byla zahájena činnost distributora elektrické energie ve vymezeném území lokální distribuční soustavy železnice. Návazně na transformační proces došlo k nárůstu odběrných míst externích odběratelů. Pro všechny důležité odběry a trakční napájecí stanice se připravuje doplnění a rozšíření systému centrálního energetického dispečinku. Velmi významnou událostí bylo projednání a schválení možnosti rekuperace elektrickými hnacími vozidly s dopravci a nadřazenými provozovateli distribučních soustav. Následně byl zahájen zkušební provoz rekuperace elektrické energie elektrickými hnacími vozidly na vybraných úsecích železniční dopravní cesty.

V roce 2009 bude nadále klíčovou činností SŽDC monitorování rozsahu infrastruktury ve vztahu k poptávce po železniční dopravě. Prostředky na zajišťování údržby a oprav železniční infrastruktury, tj. k zajištění její provozuschopnosti, budou primárně soustřeďovány na tratě s významným přepravním potenciálem pro budoucnost.

Se zajištěním provozuschopnosti železniční dopravní cesty úzce souvisí i její modernizace a rozvoj. Modernizaci tranzitních železničních koridorů, tratí zařazených do evropského železničního systému, zvyšování traťových rychlostí na ostatních vybraných úsecích tratí a železničních uzlech nebo elektrifikaci chápeme jako prostředky ke zvýšení atraktivity železniční dopravy.

Zaváděním moderních technologií a racionalizačními investicemi budeme nadále sledovat snižování podílu živé práce na organizování a řízení železniční dopravy. Sledovaným cílem nebude pouze racionalizace počtu zaměstnanců, ale především zvýšení efektivity těchto činností a snížení rizika chyb způsobených lidským faktorem. Významným efektem uplatnění moderních technických systémů dálkového řízení a ovládání je mimo výše uvedených efektů výrazné zvýšení plynulosti a

rovnoměrnosti pohybu vozidel po železniční dopravní cestě, což mimo zvýšení propustnosti s sebou přináší významné úspory spotřeby trakční energie na straně dopravců. Tento efekt může opětně přinášet zvýšení konkurenceschopnosti železničního sektoru.

Náležitou pozornost bude do budoucna nutno věnovat zpřesnění systému, kterým se bude kontrolovat výkon dopravců ve vztahu ke zpoplatnění železniční dopravní cesty.

Splnění podmínek interoperability zařízení železniční dopravní cesty, zejména pak elektromagnetické kompatibility, která umožní vstup zahraničním kolejovým vozidlům na námi provozovanou železniční dopravní cestu je důležitým faktorem nejen pro splnění podmínek na nás kladené z titulu člena Evropské unie, ale zejména posílí konkurenceschopnost železniční sítě České republiky v rámci evropského dopravního trhu a vytvoří podmínky pro posílení dalšího hospodářského rozvoje. V této souvislosti budeme rovněž věnovat pozornost realizaci projektů zavádění systémů GSM-R a ETCS.

SŽDC se bude i nadále aktivně ve spolupráci s uživateli a objednateli služeb železnice tvůrčím způsobem podílet na tvorbě koncepcí rozvoje regionů, evropských multimodálních nákladních koridorů, konvenčních i vysokorychlostních sítí osobní dopravy. Zajištění potřebné dopravní obslužnosti vnímáme jako nezbytnou podmínku hospodářského rozvoje státu. Správa železniční dopravní cesty, jako správce železniční infrastruktury, je připravena ve své působnosti přispět optimálním využitím svěřeného potenciálu k vytvoření funkčního dopravního systému vyhovujícího potřebám, šetrného k životnímu prostředí a splňujícího požadavky na kvalitní, konkurenceschopnou a bezpečnou dopravu.

XIV. Účetní závěrka SŽDC za rok 2008

Rozvaha

Výkaz zisku a ztráty

Přehled o peněžních tocích

Přehled o změnách vlastního kapitálu

Příloha

ROZVAHA
v plném rozsahu

k datu
31.12.2008
(v tisících Kč)

Správa železniční dopravní cesty, státní organizace
IČO 70994234

Dlážděná 1003/7
110 00 Praha 1, Nové město

		31.12.2008			31.12.2007
		Brutto	Korekce	Netto	Netto
	AKTIVA CELKEM	183 558 152	81 886 735	101 671 417	91 513 235
B.	Dlouhodobý majetek	173 966 818	81 624 937	92 341 881	83 522 558
<i>B.I.</i>	<i>Dlouhodobý nehmotný majetek</i>	<i>116 666</i>	<i>46 481</i>	<i>70 185</i>	<i>11 619</i>
B.I.3.	Software	114 118	46 294	67 824	303
B.I.4.	Ocenitelná práva			-	14
B.I.6.	Jiný dlouhodobý nehmotný majetek	2 548	187	2 361	
B.I.7.	Nedokončený dlouhodobý nehmotný majetek			-	11 302
<i>B.II.</i>	<i>Dlouhodobý hmotný majetek</i>	<i>173 850 152</i>	<i>81 578 456</i>	<i>92 271 696</i>	<i>83 510 939</i>
B.II.1.	Pozemky	6 330 470	36 611	6 293 859	5 720 398
B.II.2.	Stavby	134 651 757	70 428 848	64 222 909	65 171 411
B.II.3.	Samostatné movité věci a soubory movitých věcí	19 817 593	10 704 640	9 112 953	9 049 727
B.II.7.	Nedokončený dlouhodobý hmotný majetek	4 849 227	180 794	4 668 433	3 373 508
B.II.8.	Poskytnuté zálohy na dlouhodobý hmotný majetek	8 846		8 846	195 895
B.II.9.	Oceňovací rozdíl k nabytému majetku	8 192 259	227 563	7 964 696	
C.	Oběžná aktiva	9 537 989	261 798	9 276 191	7 989 621
<i>C.I.</i>	<i>Zásoby</i>	<i>235 517</i>	<i>-</i>	<i>235 517</i>	<i>28 287</i>
C.I.1.	Materiál	234 396		234 396	28 284
C.I.2.	Nedokončená výroba a polotovary	1 000		1 000	
C.I.5.	Zboží	9		9	
C.I.6.	Poskytnuté zálohy na zásoby	112		112	3
<i>C.II.</i>	<i>Dlouhodobé pohledávky</i>	<i>1 903</i>	<i>-</i>	<i>1 903</i>	<i>887</i>
C.II.1.	Pohledávky z obchodních vztahů	675		675	
C.II.5.	Dlouhodobé poskytnuté zálohy	1 228		1 228	887
C.II.7.	Jiné pohledávky	-		-	
<i>C.III.</i>	<i>Krátkodobé pohledávky</i>	<i>6 044 524</i>	<i>261 798</i>	<i>5 782 726</i>	<i>4 743 737</i>
C.III.1.	Pohledávky z obchodních vztahů	2 838 867	223 697	2 615 170	1 056 531
C.III.6.	Stát - daňové pohledávky	1 447 860		1 447 860	1 400 872
C.III.7.	Krátkodobé poskytnuté zálohy	99 859		99 859	1 149
C.III.8.	Dohadné účty aktivní	1 508 311	21 104	1 487 207	2 264 471
C.III.9.	Jiné pohledávky	149 627	16 997	132 630	20 714
<i>C.IV.</i>	<i>Krátkodobý finanční majetek</i>	<i>3 256 045</i>	<i>-</i>	<i>3 256 045</i>	<i>3 216 710</i>
C.IV.1.	Peníze	4 647		4 647	476
C.IV.2.	Účty v bankách	3 251 398		3 251 398	3 216 234
D. I.	Časové rozlišení	53 345	-	53 345	1 056
D.I.1.	Náklady příštích období	2 133		2 133	1 056
D.I.3.	Příjmy příštích období	51 212		51 212	

		31.12.2008	31.12.2007
	PASIVA CELKEM	101 671 417	91 513 235
A.	Vlastní kapitál	60 960 446	47 912 337
A.I.	Základní kapitál	52 542 494	40 658 261
A.I.1.	Základní kapitál	52 542 494	40 658 261
A.II.	Kapitálové fondy	655 656	622 372
A.II.2.	Ostatní kapitálové fondy	655 656	622 372
A.III.	Rezervní fondy, nedělitelný fond a ostatní fondy ze zisku	944 885	796 288
A.III.1.	Zákonný rezervní fond/Nedělitelný fond	926 418	790 529
A.III.2.	Statutární a ostatní fondy	18 467	5 759
A.IV.	Výsledek hospodaření minulých let	5 694 390	4 476 523
A.IV.1.	Nerozdělený zisk minulých let	5 694 390	4 476 523
A.V.	Výsledek hospodaření běžného účetního období (+ -)	1 123 021	1 358 893
B.	Cizí zdroje	40 372 762	43 247 453
B.I.	Rezervy	300 682	253 199
B.I.4.	Ostatní rezervy	300 682	253 199
B.II.	Dlouhodobé závazky	16 446 025	19 142 229
B.II.1.	Závazky z obchodních vztahů	814 823	636 684
B.II.6.	Vydané dluhopisy	7 000 000	7 000 000
B.II.9.	Jiné závazky	6 638 778	9 906 428
B.II.10.	Odložený daňový závazek	1 992 424	1 599 117
B.III.	Krátkodobé závazky	7 626 545	5 832 736
B.III.1.	Závazky z obchodních vztahů	4 486 580	2 779 330
B.III.5.	Závazky k zaměstnancům	254 357	16 141
B.III.6.	Závazky ze sociálního zabezpečení a zdravotního pojištění	132 296	9 829
B.III.7.	Stát - daňové závazky a dotace	1 913 257	2 781 716
B.III.8.	Krátkodobé přijaté zálohy	65 399	148 761
B.III.10.	Dohadné účty pasivní	697 377	96 938
B.III.11.	Jiné závazky	77 279	21
B.IV.	Bankovní úvěry a výpomoci	15 999 510	18 019 289
B.IV.1.	Bankovní úvěry dlouhodobé	15 999 510	18 019 289
C. I.	Časové rozlišení	338 209	353 445
C.I.1.	Výdaje příštích období	267 373	267 304
C.I.2.	Výnosy příštích období	70 836	86 141

VÝKAZ ZISKU A ZTRÁTY
v druhovém členění

a železniční dopravní cesty, státní organizace
IČO 70994234

období končící k
31.12.2008
(v tisících Kč)

Dlážděná 1003/7
110 00 Praha 1, Nové město
-

		Období do 31.12.2008	Období do 31.12.2007
I.	Tržby za prodej zboží	4	
A.	Náklady vynaložené na prodané zboží	4	
+	Obchodní marže	-	-
II.	Výkony	10 179 171	6 823 343
II.1.	Tržby za prodej vlastních výrobků a služeb	9 888 543	6 639 119
II.2.	Změna stavu zásob vlastní činnosti	(2 601)	
II.3.	Aktivace	293 229	184 224
B.	Výkonová spotřeba	15 987 828	12 950 972
B.1.	Spotřeba materiálu a energie	3 621 592	43 657
B.2.	Služby	12 366 236	12 907 315
+	Přidaná hodnota	(5 808 657)	(6 127 629)
C.	Osobní náklady	2 498 832	372 825
C.1.	Mzdové náklady	1 775 824	257 704
C.2.	Odměny členům orgánů společnosti a družstva	4	7
C.3.	Náklady na sociální zabezpečení a zdravotní pojištění	610 946	90 241
C.4.	Sociální náklady	112 058	24 873
D.	Daně a poplatky	27 089	60 650
E.	Odpisy dlouhodobého nehmotného a hmotného majetku	4 182 257	3 871 629
III.	Tržby z prodeje dlouhodobého majetku a materiálu	317 703	193 230
III.1.	Tržby z prodeje dlouhodobého majetku	46 611	9 108
III.2.	Tržby z prodeje materiálu	271 092	184 122
F.	Zůstatková cena prodaného dlouhodobého majetku a materiálu	290 508	193 302
F.1.	Zůstatková cena prodaného dlouhodobého majetku	21 874	9 182
F.2.	Prodaný materiál	268 634	184 120
G.	Změna stavu rezerv a opravných položek v provozní oblasti a komplexních nákladů příštích období	33 973	(302 994)
IV.	Ostatní provozní výnosy	15 566 165	14 378 075
H.	Ostatní provozní náklady	90 686	2 511 831
*	Provozní výsledek hospodaření	2 951 866	1 736 433
VII.	Výnosy z dlouhodobého finančního majetku	-	-
VIII.	Výnosy z krátkodobého finančního majetku	24 477	18 894
X.	Výnosové úroky	124 208	65 541
N.	Nákladové úroky	1 165 408	1 391 880
XI.	Ostatní finanční výnosy	46 509	600 771
O.	Ostatní finanční náklady	465 324	39 101
*	Finanční výsledek hospodaření	(1 435 538)	(745 775)
Q.	Daň z příjmů za běžnou činnost	393 307	(368 235)
Q 1.	- splatná	-	
Q 2.	- odložená	393 307	(368 235)
**	Výsledek hospodaření za běžnou činnost	1 123 021	1 358 893
***	Výsledek hospodaření za účetní období (+/-)	1 123 021	1 358 893
****	Výsledek hospodaření před zdaněním	1 516 328	990 658

PŘEHLED O PENĚŽNÍCH TOCÍCH (CASH FLOW)

železniční dopravní cesty, státní organizace
IČO 70994234

období končící k
31.12.2008
(v tisících Kč)

Dlážděná 1003/7
110 00 Praha 1, Nové město

		Období do 31.12.2008	Období do 31.12.2007
P.	Poáteční stav peněžních prostředků a peněžních ekvivalentů	3 216 710	4 190 976
	<i>Peněžní toky z hlavní výdělečné činnosti (provozní činnost)</i>		
Z.	Výsledek hospodaření za běžnou činnost před zdaněním	1 516 328	990 658
A.1.	Úpravy o nepeněžní operace	-809 590	373 982
A.1.1.	Odpisy stálých aktiv	4 182 257	3 871 629
A.1.2.	Změna stavu opravných položek a rezerv	33 973	-303 255
A.1.3.	Zisk (ztráta) z prodeje stálých aktiv	-766 358	74
A.1.5.	Nákladové a výnosové úroky	1 016 723	1 307 445
A.1.6.	Opravy o ostatní nepeněžní operace	-5 276 185	-4 501 911
A.*	Čistý provozní peněžní tok před změnami pracovního kapitálu	706 738	1 364 640
A.2.	Změna stavu pracovního kapitálu	-1 957 011	1 790 557
A.2.1.	Změna stavu pohledávek a časového rozlišení aktiv	-1 132 160	-1 782 414
A.2.2.	Změna stavu závazků a časového rozlišení pasív	-617 621	3 600 768
A.2.3.	Změna stavu zásob	-207 230	-27 797
A.2.4.	Změna stavu krátkodobého finančního majetku		
A.**	položkami	-1 250 273	3 155 198
A.3.	Vyplacené úroky	-23 860	-750
A.4.	Přijaté úroky	148 685	84 435
A.5.	Zaplacená daň z příjmů za běžnou činnost		
A.***	Čistý peněžní tok z provozní činnosti	-1 125 449	3 238 883
	<i>Peněžní toky z investiční činnosti</i>		
B.1.	Výdaje spojené s nabytím stálých aktiv	-11 602 944	-3 275 403
B.2.	Příjmy z prodeje stálých aktiv	788 232	144 397
B.***	Čistý peněžní tok z investiční činnosti	-10 814 712	-3 131 006
	<i>Peněžní toky z finančních činností</i>		
C.1.	Změna stavu závazků z financování	127 394	-1 082 143
C.2.	Dopady změn vlastního kapitálu	11 852 102	
C.2.1.	Peněžní zvýšení základního kapitálu	11 852 102	
C.***	Čistý peněžní tok z finanční činnosti	11 979 496	-1 082 143
F.	Čistá změna peněžních prostředků a peněžních ekvivalentů	39 335	-974 266
R.	Konečný stav peněžních prostředků a peněžních ekvivalentů	3 256 045	3 216 710

PŘEHLED O ZMĚNÁCH VLASTNÍHO KAPITÁLU

Správa železniční dopravní cesty, státní organizace

IČO 70994234

k datu
31.12.2008
(v tisících Kč)

Dlážděná 1003/7
110 00 Praha 1, Nové město

	Základní kapitál	Kapitálové fondy	Rezervní fondy, nedělitelný fond a ostatní fondy ze zisku	Nerozdělený zisk minulých let	Výsledek hospodaření běžného účetního období	VLASTNÍ KAPITÁL CELKEM
Stav k 31.12.2006	41 170 914	494 454	400 646	929 897	3 945 964	46 941 875
Zpřesnění počátečních stavů převzatého majetku	-37 357					-37 357
Přijatý dar		111 288				111 288
Inventarizační nálezy majetku		16 630				16 630
Rozdělení výsledku hospodaření			399 338	3 546 626	-3 945 964	
Bezúplatné převody majetku a ostatní pohyby základního kapitálu	-3 695					-3 695
Privatizace	-471 601					-471 601
Čerpání fondu kulturních a sociálních potřeb			-6 409			-6 409
Dotace do fondu kulturních a sociálních potřeb			2 713			2 713
Výsledek hospodaření za běžné období					1 358 893	1 358 893
Stav k 31.12.2007	40 658 261	622 372	796 288	4 476 523	1 358 893	47 912 337
Přijatý dar		8 400				8 400
Inventarizační nálezy majetku		24 884				24 884
Rozdělení výsledku hospodaření			141 026	1 217 867	-1 358 893	
Bezúplatné převody majetku a ostatní pohyby základního kapitálu	254 509					254 509
Privatizace	-222 377					-222 377
Čerpání fondu kulturních a sociálních potřeb			-23 775			-23 775
Dotace do fondu kulturních a sociálních potřeb			31 346			31 346
Změna základního kapitálu - Dotace na koupi části podniku	11 852 101					11 852 101
Výsledek hospodaření za běžné období					1 123 021	1 123 021
Stav k 31.12.2008	52 542 494	655 656	944 885	5 694 390	1 123 021	60 960 446

PŘÍLOHA ÚČETNÍ ZÁVĚRKY ZA ROK 2008

Název společnosti: Správa železniční dopravní cesty, státní organizace

Sídlo: Praha 1, Nové Město, Dlážděná 1003/7, PSČ 110 00

Právní forma: státní organizace

IČ: 70994234

OBSAH

1.	OBECNÉ INFORMACE.....	4
1.1.	OBECNÉ INFORMACE.....	4
1.2.	PŘEDMĚT ČINNOSTI.....	4
1.3.	KOUPĚ ČÁSTI PODNIKU	5
1.4.	ORGANIZAČNÍ STRUKTURA A ORGÁNY SŽDC.....	5
2.	ÚČETNÍ METODY A OBECNÉ ÚČETNÍ ZÁSADY	7
3.	PŘEHLED VÝZNAMNÝCH ÚČETNÍCH PRAVIDEL A POSTUPŮ.....	8
3.1.	DLOUHODOBÝ HMOTNÝ A NEHMOTNÝ MAJETEK.....	8
3.2.	ZÁSOBY	9
3.3.	POHLEDÁVKY	9
3.4.	ZÁVAZKY.....	9
3.5.	ÚVĚRY A DLOUHODOBÉ ZÁVAZKY	10
3.6.	VLASTNÍ KAPITÁL	10
3.7.	REZERVY	10
3.8.	TRANSAKCE V CIZÍCH MĚNÁCH.....	11
3.9.	DANĚ Z PŘÍJMŮ	11
3.10.	FINANČNÍ DERIVÁTY	11
3.11.	DOTACE	12
3.12.	VÝNOSY.....	13
3.13.	POUŽITÍ ODHADŮ	13
3.14.	MIMOŘÁDNÉ NÁKLADY A MIMOŘÁDNÉ VÝNOSY.....	13
3.15.	ZMĚNY V ÚČETNÍCH METODÁCH.....	13
3.16.	PŘEHLED O PENĚŽNÍCH TOCÍCH.....	13
3.17.	ODDLUŽENÍ.....	13
3.18.	PRIVATIZACE	14
3.19.	PRODEJ MAJETKU.....	14
4.	DOPLŇUJÍCÍ ÚDAJE K ROZVAZE A VÝKAZU ZISKU A ZTRÁTY.....	15
4.1.	DLOUHODOBÝ NEHMOTNÝ MAJETEK	15
4.2.	DLOUHODOBÝ HMOTNÝ MAJETEK.....	16
4.2.1.	<i>Přehled pohybů majetku.....</i>	<i>16</i>
4.2.2.	<i>Investiční dotace</i>	<i>17</i>
4.2.3.	<i>Majetek neuvedený v rozvaze</i>	<i>17</i>
4.2.4.	<i>Majetek daný do zástavy</i>	<i>18</i>
4.2.5.	<i>Majetek ve finančním pronájmu.....</i>	<i>18</i>
4.3.	ZÁSOBY	18
4.4.	KRÁTKODOBÉ POHLEDÁVKY.....	18
4.4.1.	<i>Pohledávky z obchodních vztahů</i>	<i>18</i>
4.4.2.	<i>Daňové pohledávky.....</i>	<i>19</i>
4.4.3.	<i>Jiné pohledávky.....</i>	<i>19</i>
4.5.	DOHADNÉ ÚČTY AKTIVNÍ.....	19
4.6.	DERIVÁTOVÉ FINANČNÍ NÁSTROJE	19
4.7.	FINANČNÍ MAJETEK.....	20
4.8.	NÁKLADY PŘÍŠTÍCH OBDOBÍ	20
4.9.	VLASTNÍ KAPITÁL	20
4.10.	REZERVY	21
4.11.	DLOUHODOBÉ ZÁVAZKY	21
4.11.1.	<i>Emitované dluhopisy.....</i>	<i>21</i>
4.11.2.	<i>Dlouhodobé závazky z obchodních vztahů.....</i>	<i>21</i>
4.11.3.	<i>Jiné dlouhodobé závazky.....</i>	<i>21</i>
4.12.	KRÁTKODOBÉ ZÁVAZKY	22
4.12.1.	<i>Závazky z obchodních vztahů.....</i>	<i>22</i>
4.12.2.	<i>Závazky sociálního zabezpečení.....</i>	<i>22</i>
4.12.3.	<i>Daňové závazky a dotace</i>	<i>22</i>
4.12.4.	<i>Krátkodobé přijaté zálohy.....</i>	<i>22</i>
4.12.5.	<i>Dohadné účty pasivní.....</i>	<i>22</i>

4.13.	BANKOVNÍ ÚVĚRY	23
4.13.1.	<i>Bankovní úvěry dlouhodobé</i>	23
4.13.2.	<i>Přehled splatnosti úvěrů</i>	24
4.14.	ODLOŽENÁ DAŇ	24
4.15.	ČASOVÉ ROZLIŠENÍ PASIV	24
4.16.	TRŽBY ZA PRODEJ VLASTNÍCH VÝROBKŮ A SLUŽEB	24
4.17.	SLUŽBY	25
4.18.	OSOBNÍ NÁKLADY	25
4.19.	ZMĚNA STAVU REZERV A OPRAVNÝCH POLOŽEK V PROVOZNÍ OBLASTI	26
4.20.	OSTATNÍ PROVOZNÍ VÝNOSY	26
4.21.	OSTATNÍ PROVOZNÍ NÁKLADY	26
4.22.	VÝNOSOVÉ ÚROKY	26
4.23.	OSTATNÍ FINANČNÍ VÝNOSY	26
4.24.	OSTATNÍ FINANČNÍ NÁKLADY	27
5.	ZAMĚSTNANCI, VEDENÍ SPOLEČNOSTI A STATUTÁRNÍ ORGÁNY	28
5.1.	OSOBNÍ NÁKLADY A POČET ZAMĚSTNANCŮ	28
5.2.	POSKYTNUTÉ PŮJČKY, ÚVĚRY ČI OSTATNÍ PLNĚNÍ	28
6.	PODMÍNĚNÉ A DALŠÍ NEUVEDENÉ ZÁVAZKY V ÚČETNICTVÍ	29
6.1.	ZÁVAZKY NEZAHNUTÉ V ROZVAZE	29
6.2.	BUDOUcí ZÁVAZKY Z KORIDOROVÉ VÝSTAVBY	29
7.	DALŠÍ INFORMACE	31
7.1.	VZNIK ORGANIZACE	31
7.2.	VÝZNAMNÉ FAKTORY OVLIVŇUJÍCÍ ČINNOST SŽDC	31
7.3.	DŮLNÍ ŠKODA PŘELOŽKY TRATI BŘEZNO – CHOMUTOV	32
7.4.	VZTAHY S ČD, A.S. A ČD CARGO, A.S.	32
7.5.	EKONOMICKÝ PŘÍNOS DLOUHODOBÉHO MAJETKU	33
7.6.	PRIVATIZACE	33
7.7.	PRODEJ MAJETKU	33
7.7.1.	<i>Prodej zbytného majetku</i>	33
7.7.2.	<i>Prodej bytových domů</i>	34
8.	UDÁLOSTI PO DATU ÚČETNÍ ZÁVĚRKY	35

1. OBECNÉ INFORMACE

1.1. Obecné informace

Správa železniční dopravní cesty, státní organizace („SŽDC“) vznikla na základě zákona č. 77/2002 Sb. („zákon o transformaci“) ke dni 1.1.2003 jako jeden ze dvou právních nástupců Českých drah, státní organizace („ČD, s.o.“).

Ke dni 1.1.2003 byla SŽDC zapsána do obchodního rejstříku Městského soudu v Praze, oddíl A, vložka 48384.

Sídlem SŽDC je Praha 1, Nové Město, Dlážďená 1003/7, PSČ 110 00.

Účetní závěrka SŽDC je sestavována ke dni 31.12.2008.

1.2. Předmět činnosti

Hlavním předmětem činnosti SŽDC je dle zákona č. 77/2002 Sb. provozování železniční dopravní cesty a zajišťování její provozuschopnosti, modernizace a rozvoje. Provozuschopnost železniční dopravní cesty do 30.6.2008 a provozování železniční dopravní cesty po celý rok 2008 byly zajišťovány pro SŽDC na základě smlouvy společností České dráhy, a.s. (ČD, a.s.). Vzniklé náklady byly fakturovány SŽDC, jak je uvedeno v bodě 7.4. Od 1.7.2008 je provozuschopnost zajišťována vlastními kapacitami SŽDC.

SŽDC poskytuje železniční dopravní cestu k užívání dopravcům. Výnosy z tohoto užívání jsou realizovány z převážné části od hlavních uživatelů, tj. ČD, a.s. a ČD Cargo, a.s., jak je uvedeno v bodě 7.4. Další významné výnosy SŽDC tvoří dotace, jak je uvedeno v bodě 4.18.

Dalším předmětem činnosti je hospodaření s majetkem a závazky vymezenými v § 20 a § 38a zákona č. 77/2002 Sb. Kromě majetku železniční dopravní cesty se jedná zejména o převzaté pohledávky a závazky včetně úvěrů ČD, s.o. a majetek obsažený v příloze zákona, se kterým do 30.6.2004 hospodařilo Ministerstvo dopravy České republiky.

Dne 30.5.2007 byla Energetickým regulačním úřadem v Jihlavě, po splnění všech podmínek vycházejících ze zákona č. 458/2000 Sb., v platném znění, udělena SŽDC licence na distribuci elektřiny. Zahájení výkonu této činnosti SŽDC nastalo dne 1.7.2007. Dne 3.12.2007 byla SŽDC udělena i licence na obchod s elektrickou energií. Činnost byla zahájena dne 1.1.2008.

Dnem 1.7.2008 byla na základě novely zákona č. 77/2002 Sb. převedena na SŽDC funkce provozovatele celostátní železniční dráhy a regionálních drah ve vlastnictví státu, včetně výkonu některých činností, které jsou obsahem provozování dráhy.

1.3. Koupě části podniku

Vláda ČR svým usnesením č. 1352 ze dne 4.12.2007 a usnesením č. 795 ze dne 27.6.2008 vyslovila souhlas s převodem funkce provozovatele celostátní železniční dráhy a regionálních drah ve vlastnictví státu a výkonu některých činností, které jsou obsahem provozování dráhy, včetně odpovídajících materiálních, technologických a personálních kapacit, z ČD, a.s. na SŽDC.

Dne 26.6.2008 ČD, a.s. a SŽDC uzavřely Smlouvu o prodeji části podniku. Kupní cena ve výši 11 852 101 tis. Kč byla stanovena na základě znaleckého posudku vyhotoveného soudem určeným znalcem. K financování převodu majetku souvisejícího s funkcí provozovatele dráhy poskytlo Ministerstvo dopravy v roce 2008 dotaci ve výši kupní ceny.

SŽDC nabyla na základě Smlouvy o prodeji části podniku část podniku ČD, a.s. sestávající z 18 organizačních jednotek a některých odborů působících na generálním ředitelství ČD, a.s. v oblasti provozování dráhy včetně jejich personální, majetkové a technické základny.

Převážnou část hodnoty koupené části podniku tvořil dlouhodobý majetek (pozemky, budovy, stavby, movitý majetek a další), jehož celková hodnota byla vyčíslena na 11,5 mld. Kč. Kromě dlouhodobého majetku SŽDC převzala zásoby, krátkodobý finanční majetek, pohledávky a časové rozlišení.

Na SŽDC byly v souvislosti s koupí části podniku převedeny též závazky ČD, a.s. Na úhradu těchto závazků byly SŽDC poskytnuty od ČD, a.s. na základě Smlouvy o kompenzaci a úhradě závazků finanční prostředky.

1.4. Organizační struktura a orgány SŽDC

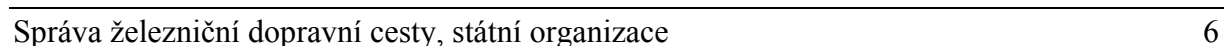
SŽDC je samostatnou státní organizací, není součástí žádného koncernu a nepodílí se na základním kapitálu žádné účetní jednotky.

Orgány SŽDC jsou správní rada a generální ředitel. Generální ředitel, Ing. Jan Komárek, je statutárním orgánem SŽDC, který řídí její činnost a jedná jejím jménem. Jako statutární zástupce generálního ředitele v době jeho nepřítomnosti byl do obchodního rejstříku zapsán Ing. Bohuslav Navrátil.

Ke dni 31.12. 2008 byli členy správní rady:

Jméno	Funkce	Datum
Ing. Adolf Jílek	Předseda	od 2.12.2008
	Člen	od 8.3.2007 do 1.12.2008
Mgr. Ivan Adamec	Člen	od 8.3.2007
Vlastimil Aubrecht	Člen	od 8.3.2007
Ing. František Sivera	Člen	od 8.3.2007
Václav Janout	Člen	od 1.12.2008
Roman Jurečko	Člen	od 1.12.2008
Josef Smýkal	Člen	od 1.12.2008

V důsledku koupě části podniku, jak je popsáno v bodě 1.3., došlo v SŽDC v průběhu roku 2008 k významným změnám v organizační struktuře.



2. ÚČETNÍ METODY A OBECNÉ ÚČETNÍ ZÁSADY

Účetnictví SŽDC je vedeno a účetní závěrka byla sestavena v souladu se zákonem č. 563/1991 Sb., o účetnictví v platném znění, vyhláškou č. 500/2002 Sb., kterou se provádějí některá ustanovení zákona č. 563/1991 Sb., o účetnictví, pro účetní jednotky, které jsou podnikateli účtujícími v soustavě podvojného účetnictví, v platném znění a Českými účetními standardy pro podnikatele v platném znění.

Účetnictví respektuje obecné účetní zásady, především zásadu o oceňování majetku historickými cenami s výjimkou některých oblastí (viz bod 3.1.), zásadu účtování ve věcné a časové souvislosti, zásadu opatrnosti a předpoklad o schopnosti účetní jednotky pokračovat ve svých aktivitách.

Údaje v této účetní závěrce jsou vyjádřeny v tisících korunách českých (tis. Kč), není-li uvedeno jinak.

3. PŘEHLED VÝZNAMNÝCH ÚČETNÍCH PRAVIDEL A POSTUPŮ

3.1. Dlouhodobý hmotný a nehmotný majetek

SŽDC hospodaří s majetkem státu ve smyslu zákona č. 77/2002 Sb.

Dlouhodobým majetkem se rozumí majetek, jehož doba použitelnosti je delší než jeden rok a jehož ocenění u samostatných movitých věcí a souborů je v jednotlivém případě vyšší než 40 000 Kč u dlouhodobého hmotného majetku a 60 000 Kč u dlouhodobého nehmotného majetku.

Dlouhodobý nehmotný majetek je oceněn v pořizovacích cenách.

Pozemky nabyté do roku 1992 jsou oceněny dle vyhlášky ministerstva financí cenou obecně platnou v době nabytí majetku. Pozemky nabyté po roce 1992 jsou oceněny v pořizovacích cenách.

Ostatní dlouhodobý hmotný majetek je oceněn v pořizovacích cenách. Součástí pořizovací ceny jsou úroky z úvěrů poskytnutých pro financování pořízení majetku do doby jeho zařazení do užívání, včetně ostatních nákladů spojených s jeho pořízením.

Hmotný a nehmotný majetek pořízený vlastní činností je oceněn vlastními náklady zahrnujícími přímé náklady a podíl výrobní, případně správní režie.

Samostatné movité věci s pořizovací cenou do 40 000 Kč a nehmotný majetek s pořizovací cenou do 60 000 Kč je v okamžiku pořízení účtován do nákladů a dále sledován v operativní evidenci. Výjimku z tohoto pravidla tvoří dopravní prostředky označené registrační značkou a dle individuálního posouzení i významné majetky, u kterých SŽDC není prvním uživatelem a které mají významnou původní pořizovací hodnotu.

Technické zhodnocení, pokud převýšilo u jednotlivého majetku v úhrnu za účetní období částku 40 000 Kč, zvyšuje pořizovací cenu dlouhodobého majetku.

Majetek zjištěný při inventarizaci, který nebyl dříve zahrnut v účetnictví, a případné přijaté dary jsou oceněny reprodukční pořizovací cenou.

Pořizovací cena majetku tvořícího železniční dopravní cestu pořízeného po 1.1.2002 z dotací je snížena o částku těchto dotací.

Většina dlouhodobého hmotného majetku SŽDC tvoří železniční dopravní cestu, která nebyla v letech 2003 a 2004 na základě § 26 zákona č. 77/2002 Sb. účetně odpisována. Částka nezaúčtovaných odpisů by za oba roky činila cca 7,6 mld. Kč. Od 1.1.2005 začala SŽDC v souladu s novelou zákona č. 77/2002 Sb. tento majetek odpisovat s výjimkou majetku pořízeného z dotací.

K datu účetní závěrky jsou k dlouhodobému majetku tvořeny opravné položky na základě individuálního posouzení reálného stavu jednotlivých položek nebo skupin majetku v rámci prováděné inventarizace.

Majetek pořízený koupí části podniku k 1.7.2008 byl oceněn soudem určeným znalcem a zařazen do evidence majetku SŽDC v účetních zůstatkových hodnotách prodávající organizace ke dni nabytí části podniku.

Rozdíl mezi celkovou účetní hodnotou aktiv a kupní cenou představuje oceňovací rozdíl k nabytému majetku, který je dle vyhlášky 500/2002 Sb. odpisován do nákladů rovnoměrně po dobu 180 měsíců.

Většina movitého hmotného majetku do 40 000 Kč a nehmotného majetku do 60 000 Kč, pořízeného v rámci koupě části podniku, byla na základě interní směrnice a odborného posouzení převedena do evidence drobného hmotného majetku (DHM).

3.2. Zásoby

Od 1.6.2007 hospodaří SŽDC s použitelným vyzískaným materiálem ze železniční dopravní cesty určeným pro použití zpět do investiční výstavby. Tento materiál byl do 31.5.2007 majetkem ČD, a.s. a SŽDC si ho dle potřeby kupovala.

Po převzetí části podniku od ČD, a.s. se struktura zásob značně změnila, převážnou část zásob nyní tvoří provozní zásoby železničního svršku. Dále byly převedeny i vyzískané materiály z železniční dopravní cesty pro údržbu, pohonné hmoty, oleje, osobní ochranné pracovní prostředky, pomocný materiál apod.

Nakoupené zásoby jsou oceňovány pořizovací cenou.

Vyzískávaný materiál je oceňován reprodukční pořizovací cenou.

3.3. Pohledávky

Pohledávky jsou účtovány při vzniku v nominální hodnotě. Pohledávky nabyté postoupením jsou oceňovány pořizovací cenou.

Pohledávky splatné do 1 roku od data účetní závěrky jsou vykázány jako krátkodobé. Ostatní pohledávky jsou vykázány jako dlouhodobé.

K datu účetní závěrky byly vytvořeny účetní opravné položky:

- do celkové výše 100 % pohledávek převzatých z ČD, s.o.,
- do celkové výše 100 % pohledávek se splatností do 30.6.2008 (u ostatních neuhrazených pohledávek).

Pohledávky, které byly součástí koupě části podniku, byly převzaty v nominální hodnotě, bez opravných položek. Účetní opravné položky k těmto pohledávkám byly vytvořeny v rámci inventarizace k 31.12.2008 ve výši 100 % hodnoty nesplacených pohledávek.

3.4. Závazky

Závazky jsou účtovány při vzniku v nominální hodnotě.

Závazky splatné do 1 roku od data účetní závěrky jsou vykázány jako krátkodobé. Ostatní závazky jsou vykázány jako dlouhodobé.

3.5. Úvěry a dlouhodobé závazky

Úvěry a dlouhodobé závazky jsou účtovány v nominální hodnotě.

Za krátkodobý úvěr a závazek se považuje i část dlouhodobých úvěrů a závazků, která je splatná do jednoho roku od data účetní závěrky, s výjimkou uvedenou v bodě 4.11.8.

Náklady související s poskytnutím úvěrů týkajících se pořízení a výstavby dlouhodobého majetku a vzniklé do doby jeho zařazení do užívání jsou kapitalizovány jako součást pořizovací ceny takového majetku.

3.6. Vlastní kapitál

Základní kapitál k 1.1.2003 byl roven čisté účetní hodnotě majetku a závazků převzatých k datu vzniku SŽDC, jak je uvedeno v bodě 7.1. Proti účtu základního kapitálu byl zaúčtován k datu 1.7.2004 převod majetku z Ministerstva dopravy na SŽDC dle přílohy zákona č. 77/2002 Sb., ve znění pozdějších předpisů. Dále byla proti účtu základního kapitálu zaúčtována hodnota kupované části podniku od ČD, a.s. k 1.7.2008.

Změny základního kapitálu jsou účtovány v případech převodu pozemků na Pozemkový fond České republiky, při zajišťování souladu evidence s údaji v Katastru nemovitostí (viz bod 4.8.), v případech bezúplatných převodů majetku, privatizace (viz bod 3.18), při opravách účetních chyb v evidenci pozemků nově vzniklých rozdělením geometrickým plánem na začátku a konci železničních stanic v rámci transformace ČD, s.o. na základě zákona č. 77/2002 Sb., ve znění pozdějších předpisů, nebo dalším zpřesněním rozsahu a hodnoty majetku a závazků převzatých SŽDC k 1. lednu 2003.

SŽDC vytváří zákonný rezervní fond při dosažení zisku.

SŽDC vytváří fond kulturních a sociálních potřeb („FKSP“) v souladu s vyhláškou č. 310/1995 Sb., ve znění pozdějších předpisů. V roce 2008 byl fond čerpán dle schválených zásad.

3.7. Rezervy

Rezervy jsou vytvářeny k pokrytí budoucích závazků nebo výdajů, u nichž je znám účel a je pravděpodobné, že nastanou, avšak zpravidla není jistá částka nebo datum, k němuž vzniknou. SŽDC tvoří rezervy na tituly související převážně se závazky převzatými na základě zákona o transformaci.

Rezerva na soudní spory je tvořena na základě odborného právního odhadu ztrát ze soudních sporů dle podrobné inventarizace stavu jednotlivých sporů.

Rezerva na plnění z titulu odškodňování pracovních úrazů a nemocí z povolání a rezerva na příplatky k důchodům bývalých zaměstnanců ČD, s.o. je tvořena na základě statistického vyhodnocení dostupných historických údajů ve výši současné hodnoty očekávaných budoucích plateb z titulu nároků vzniklých do data účetní závěrky a byla přehodnocena k datu účetní závěrky.

Rezerva na náklady z titulu náhrad škod je vytvořena na základě právního stanoviska k účtovaným náhradám škod.

3.8. Transakce v cizích měnách

Pro účtování položek v cizích měnách je používán pevný kurz ČNB platný k prvnímu pracovnímu dni měsíce, úhrada je oceněna kurzem banky, která ji realizovala.

K datu sestavení rozvahy jsou položky majetku a závazků vyjádřené v cizích měnách přepočteny na české koruny podle kurzu České národní banky platného k tomuto dni.

Zjištěné kurzové rozdíly jsou proúčtovány ve prospěch ostatních finančních výnosů nebo na vrub ostatních finančních nákladů běžného období.

SŽDC nepoužívá žádné finanční nástroje k zajištění kurzových rizik.

3.9. Daně z příjmů

Splatná daň za účetní období vychází ze zdanitelného zisku. Zdanitelný zisk se odlišuje od zisku vykázaného ve výkazu zisku a ztráty, neboť nezahrnuje položky výnosů nebo nákladů, které jsou zdanitelné nebo uznatelné v jiných obdobích, a dále nezahrnuje položky, které nepodléhají dani, ani nejsou daňově odpočitatelné. Závazek SŽDC z titulu splatné daně je vypočítán pomocí daňové sazby platné k datu účetní závěrky.

Výpočet odložené daně je založen na závazkové metodě vycházející z rozvahového přístupu. Závazkovou metodou se rozumí postup, kdy při výpočtu je použita sazba daně z příjmů platná v budoucím období, ve kterém bude daňový závazek nebo pohledávka uplatněna. Rozvahový přístup znamená, že závazková metoda vychází z přechodných rozdílů, jimiž jsou rozdíly mezi daňovou základnou aktiv, popřípadě pasiv a výší aktiv, popřípadě pasiv uvedených v rozvaze. Daňovou základnou aktiv, popřípadě pasiv je hodnota těchto aktiv, popřípadě pasiv uplatnitelná v budoucnosti pro daňové účely.

Účetní hodnota odložené daňové pohledávky je ke každému rozvahovému dni posuzována a snížena v rozsahu, v jakém již není pravděpodobné, že bude k dispozici dostatečný zdanitelný zisk, proti němuž by bylo možno tuto pohledávku nebo její část uplatnit.

Odložená daň je zaúčtována do výkazu zisku a ztráty s výjimkou případů, kdy se vztahuje k položkám účtovaným přímo do vlastního kapitálu a je také zahrnuta do vlastního kapitálu. Odložené daňové pohledávky a závazky jsou vzájemně započítány a v rozvaze vykázány v celkové netto hodnotě.

3.10. Finanční deriváty

Finanční deriváty se člení na deriváty k obchodování a deriváty zajišťovací. Za zajišťovací deriváty jsou považovány deriváty, u nichž jsou splněny následující podmínky:

- Na počátku zajištění bylo rozhodnuto o zajišťovaných položkách, nástrojích použitých k zajištění, rizicích, která jsou předmětem zajištění a o způsobu výpočtu a doložení efektivnosti zajištění; zajišťovací vztah je formálně zdokumentován,
- zajištění je vysoce účinné (tj. v rozmezí od 80 % do 125 %),
- efektivita zajištění je spolehlivě měřitelná a je průběžně posuzována .

Deriváty, které výše uvedené podmínky pro zajišťovací deriváty nesplňují, jsou klasifikovány jako deriváty k obchodování.

K datu účetní závěrky jsou deriváty k obchodování oceněny v reálné hodnotě. Jako reálná hodnota je použito ocenění kvalifikovaným odhadem banky – účastníka finančního trhu.

Reálná hodnota finančních derivátů se stanovuje jako současná hodnota očekávaných peněžních toků plynoucích z těchto transakcí. Pro stanovení současné hodnoty se používají obvyklé na trhu akceptované modely. Do těchto oceňovacích modelů jsou pak dosazeny parametry zjištěné na aktivním trhu jako devizové kursy, výnosové křivky, volatility příslušných finančních nástrojů, atd. Všechny finanční deriváty jsou vykazovány v případě kladné reálné hodnoty jako aktiva a v případě záporné reálné hodnoty jako pasiva.

Změna v reálné hodnotě u derivátů k obchodování je účtována jako náklad, příp. výnos z derivátových operací.

SŽDC využívá deriváty v souladu se strategií řízení rizik jako zajišťovací nástroje. Tyto deriváty však k datu účetní závěrky nesplňují požadavky českých účetních předpisů pro zajišťovací účetnictví, a proto o nich SŽDC účtuje jako o derivátech určených k obchodování.

3.11. Dotace

Dotace jsou poskytovány SŽDC v souladu s předpisy platnými v České republice.

Neinvestiční dotace představují především dotace od Státního fondu dopravní infrastruktury (SFDI) a ze státního rozpočtu ČR. Tyto dotace jsou poskytovány zejména na úhradu nákladů spojených se zabezpečením provozuschopnosti železniční dopravní cesty. Neinvestiční dotace jsou účtovány do ostatních provozních výnosů.

Investiční dotace představují dotace na částečné pokrytí výdajů spojených s rekonstrukcí a modernizací infrastruktury. Tyto dotace zahrnují zdroje vztahující se k jednotlivým projektům modernizace infrastruktury, které schvaluje vláda a zdroje týkající se vývojové fáze konkrétních projektů. Jedná se o prostředky ze SFDI, ze zdrojů EU a ze státního rozpočtu. Investiční dotace jsou účtovány jako snížení pořizovací ceny dlouhodobého majetku v okamžiku přijetí dotace.

Část investičních dotací přijatých od SFDI představuje tzv. předfinancování, kde se předpokládá, že tato dotace bude následně nahrazena dotací ze zdrojů EU. Následně přijaté finanční prostředky ze zdrojů EU jsou vráceny zpět SFDI. Z tohoto důvodu je částka dotací přijatá od SFDI jako předfinancování vykázána jako součást závazků vůči státu. O částku představující očekávanou dotaci z fondů EU je snížena pořizovací cena majetku a navýšena dohadná položka aktivní.

V roce 2008 obdržela SŽDC dle Rozhodnutí Ministerstva dopravy ČR dotaci na úhradu kupní ceny kupované části podniku. Na základě rozhodnutí správní rady SŽDC byla tato transakce zaúčtována jako navýšení základního kapitálu.

3.12. Výnosy

Výnosy jsou časově rozlišovány do období, se kterým souvisejí, s výjimkou případů, kdy příslušnou částku časově rozlišených výnosů nelze s dostatečnou jistotou odhadnout, nebo případů, kdy účtování časově rozlišených výnosů není českými účetními předpisy vyžadováno.

Největší část výnosů SŽDC tvoří výnosy za užívání železniční dopravní cesty, které následně slouží k úhradě nákladů na zajištění provozování železniční dopravní cesty a části nákladů na provozuschopnost železniční dopravní cesty. Další významnou položkou jsou výnosy za distribuci a obchod s elektrickou energií, které SŽDC provozuje od 1.1.2008 na základě licence udělené SŽDC Energetickým úřadem.

3.13. Použití odhadů

Sestavení účetní závěrky vyžaduje, aby vedení organizace používalo odhady a předpoklady, jež mají vliv na vykazované hodnoty majetku a závazků k datu účetní závěrky a na vykazovanou výši výnosů a nákladů za sledované období. Vedení SŽDC je přesvědčeno, že použité odhady a předpoklady se nebudou významným způsobem lišit od skutečných hodnot v následných účetních obdobích.

3.14. Mimořádné náklady a mimořádné výnosy

V SŽDC nevznikl v roce 2008 žádný výnos ani náklad z operací zcela mimořádných vzhledem k běžné činnosti SŽDC ani žádné významné opravy minulých účetních období.

3.15. Změny v účetních metodách

V roce 2008 nedošlo ke změnám účetních metod.

3.16. Přehled o peněžních tocích

Přehled o peněžních tocích byl sestaven nepřímou metodou. Peněžní ekvivalenty představují krátkodobý likvidní majetek, který lze snadno a pohotově převést na předem známou částku v hotovosti. Peněžní prostředky a peněžní ekvivalenty zahrnují peníze, účty v bankách a krátkodobý finanční majetek.

Peněžní toky z provozních, investičních nebo finančních činností jsou uvedeny v přehledu o peněžních tocích nekompenzovaně.

3.17. Oddlužení

Ke dni svého vzniku převzala SŽDC dlouhodobé závazky vyplývající z garantovaných úvěrových smluv na financování koridorů a jiných programů, za které ručí stát ve smyslu zákona č. 77/2002 Sb. Dluhovou službu ze všech úvěrových smluv realizuje

Ministerstvo financí. Všechny úhrady jistin a úroků provedené ministerstvem se v účetnictví SŽDC evidují jako zvýšení dlouhodobých závazků vůči státnímu rozpočtu. SŽDC poskytuje železniční dopravní cestu dopravcům k užívání ve veřejném zájmu za úředně stanovenou cenu, která je stanovena v souladu se zákonem č. 526/1990 Sb., o cenách. Příjmy za použití železniční dopravní cesty nepostačují k pokrytí nákladů na její provoz, údržbu a další rozvoj. Na základě těchto skutečností SŽDC nevytváří volné zdroje, ze kterých by byla schopna vyrovnat své závazky vůči státnímu rozpočtu. Vláda proto přijala dne 30. listopadu 2005 usnesení č. 1553, kterým stanovila postup promíjení závazků SŽDC až do doby jejich umoření. Vládní usnesení konstatuje, že „při dodržení uvedeného způsobu řešení závazků SŽDC se tato organizace považuje za bezdlužnou“.

Vlastní prominutí závazků nastává (a je účtováno) na základě „Smlouvy o prominutí závazků“ ve smyslu vládního usnesení č. 1553 ze dne 30. listopadu 2005.

Částka, která bude v budoucích obdobích promíjena, se každoročně předkládá ke schválení vládě ČR do 30. září kalendářního roku.

Částka závazků promínutých v příslušném roce je účtována do ostatních provozních výnosů běžného období.

3.18. Privatizace

SŽDC převzala dle zákona č. 77/2002 Sb., ve znění pozdějších předpisů, ke dni 1.7.2004 od Ministerstva dopravy ČR majetek, který je určen k úhradě závazků převzatých od ČD, s.o.

Majetek, který je předmětem privatizačních projektů, je veden v historické ceně upravené o oprávky („zůstatková cena“). Po schválení privatizačních projektů byl tento majetek převáděn na Fond národního majetku České republiky, od 1.1.2006 na Ministerstvo financí v zůstatkové ceně v době jeho vyřazení. Vyřazení majetku je v souladu s Českým účetním standardem č. 22 zaúčtováno jako snížení dlouhodobého majetku proti úbytku vlastního kapitálu SŽDC.

Ministerstvo financí realizovalo v r. 2008 privatizaci formou prodeje třetím stranám. Finanční prostředky získané prodejem jsou následně převáděny na SŽDC, neboť jsou v souladu se zákonem o transformaci určeny k úhradě závazků převzatých po ČD, s.o. a v okamžiku přijetí jsou účtovány do ostatních provozních výnosů.

3.19. Prodej majetku

Prodej majetku tvořícího železniční dopravní cestu podléhá schválení vlády ČR dle § 20, odst. 4 zákona č. 77/2002 Sb., ve znění pozdějších předpisů. Prodej majetku z přílohy zákona č. 77/2002 Sb., ve znění pozdějších předpisů, musí schvalovat Správní rada SŽDC a následně i Ministerstvo dopravy ČR.

Část majetku SŽDC, která jí nepříslušela dle zákona č. 77/2002 Sb., byla odprodána Českým drahám, a.s. Zároveň s tím byl proveden nákup majetku, který v rámci transformačního procesu zůstal v zakladatelské listině ČD, a.s. a měl dle zákona o transformaci přejít na SŽDC.

4. DOPLŇUJÍCÍ ÚDAJE K ROZVAZE A VÝKAZU ZISKU A ZTRÁTY

4.1. Dlouhodobý nehmotný majetek

(údaje v tis. Kč)

Pořizovací cena	Stav k 31.12.2006	Přírůstky	Úbytky	Stav k 31.12.2007	Přírůstky	Úbytky	Stav k 31.12.2008
Software	34 383	0	0	34 383	80 561	826	114 118
Ocenitelná práva	279	0	0	279	0	279	0
Ostatní	0	0	0	0	2 548	0	2 548
Nedokončený majetek	0	11 302	0	11 302	0	11 302	0
Celkem	34 662	11 302	0	45 964	83 109	12 407	116 666

(údaje v tis. Kč)

Oprávky	Stav k 31.12.2006	Přírůstky	Úbytky	Stav k 31.12.2007	Přírůstky	Úbytky	Stav k 31.12.2008
Software	33 067	1 013	0	34 080	13 040	826	46 294
Ocenitelná práva	173	92	0	265	14	279	0
Ostatní	0	0	0	0	187	0	187
Celkem	33 240	1 105	0	34 345	13 241	1 105	46 481

(údaje v tis. Kč)

Zůstatková hodnota	Stav k 31.12.2006	Stav k 31.12.2007	Stav k 31.12.2008
Software	1 316	303	67 824
Ocenitelná práva	106	14	0
Ostatní	0	0	2 361
Nedokončený majetek	0	11 302	0
Celkem	1 422	11 619	70 185

4.2. Dlouhodobý hmotný majetek

4.2.1. Přehled pohybů majetku

(údaje v tis. Kč)

Pořizovací cena	Stav k 31.12.2006	Přírůstky	Úbytky	Stav k 31.12.2007	Přírůstky	Úbytky	Stav k 31.12.2008
Pozemky	5 802 953	71 040	111 072	5 762 921	609 005	41 456	6 330 470
Stavby	134 755 246	408 923	1 276 362	133 887 807	2 501 356	1 737 406	134 651 757
Samostatné movité věci	19 088 142	134 205	212 064	19 010 283	1 196 002	388 692	19 817 593
- Stroje, zařízení a inventář	18 879 433	131 503	207 514	18 803 422	835 924	383 075	19 256 271
- Dopravní prostředky	205 237	2 702	4 509	203 430	353 909	5 508	551 831
- Ostatní	3 472	0	41	3 431	6 169	109	9 491
Nedokončený majetek	4 694 475	18 953 591	20 087 819	3 560 247	23 972 824	22 683 844	4 849 227
Zálohy	27 781	573 087	404 973	195 895	7 700 161	7 887 210	8 846
Oceňovací rozdíl	0	0	0	0	8 192 259	0	8 192 259
Celkem	164 368 597	20 140 846	22 092 290	162 417 153	44 171 607	32 738 608	173 850 152

(údaje v tis. Kč)

Oprávký	Stav k 31.12.2006	Přírůstky	Úbytky	Stav k 31.12.2007	Přírůstky	Úbytky	Stav k 31.12.2008
Stavby	66 461 893	2 883 613	794 388	68 551 118	3 006 395	1 284 276	70 273 237
Samostatné movité věci	9 098 984	1 033 307	171 789	9 960 502	1 056 557	314 922	10 702 137
- Stroje, zařízení a inventář	9 024 094	1 019 514	170 753	9 872 855	1 013 818	309 756	10 576 917
- Dopravní prostředky	72 404	13 528	1 015	84 917	40 786	5 057	120 646
- Ostatní	2 486	265	21	2 730	1 953	109	4 574
Oceňovací rozdíl	0	0	0	0	227 563	0	227 563
Celkem	75 560 877	3 916 920	966 177	78 511 620	4 290 515	1 599 198	81 202 937

(údaje v tis. Kč)

Opravné položky	Stav k 31.12.2006	Pohyb	Stav k 31.12.2007	Pohyb	Stav k 31.12.2008
Pozemky	42 397	126	42 523	-5 912	36 611
Stavby	180 635	-15 357	165 278	-9 667	155 611
Stroje, zařízení a inventář	29 672	-29 618	54	2 449	2 503
Nedokončený majetek	187 860	- 1121	186 739	-5 945	180 794
Celkem	440 564	-45 970	394 594	-19 075	375 519

(údaje v tis. Kč)

Zůstatková hodnota	Stav k 31.12.2006	Stav k 31.12.2007	Stav k 31.12.2008
Pozemky	5 760 556	5 720 398	6 293 859
Stavby	68 112 718	65 171 411	64 222 909
Samostatné movité věci	9 959 486	9 049 727	9 112 953
- Stroje, zařízení a inventář	9 825 667	8 930 513	8 676 851
- Dopravní prostředky	132 833	118 513	431 185
- Ostatní	986	701	4 917
Nedokončený majetek	4 506 615	3 373 508	4 668 433
Zálohy	27 781	195 895	8 846
Oceňovací rozdíl		0	7 964 696
Celkem	88 367 156	83 510 939	92 271 696

Nárůst nedokončeného nehmotného majetku obsahuje především pořízení dalších modulů softwaru SAP.

Zůstatek účtu nedokončeného hmotného majetku je tvořen především náklady spojenými s výstavbou železničních koridorů, jak je popsáno v bodě 6.2, a stavebními pracemi v rámci modernizace a rekonstrukce infrastruktury.

Pokles opravných položek zahrnuje zejména rozpouštění opravných položek k tratím se sníženým či zrušeným provozem.

Přírůstky dlouhodobého hmotného majetku tvoří z největší části aktivace staveb koridorů a také hodnota majetku pořízeného v rámci koupě části podniku.

Přírůstky dlouhodobého hmotného a nehmotného majetku z koupě části podniku k 1.7.2008, zařazeného v účetních zůstatkových hodnotách prodávající společnosti, činí celkem 3 251 648 tis. Kč. Na účtu nedokončeného hmotného majetku zůstává z této transakce hodnota 41 857 tis. Kč. Jedná se o nemovitý majetek, který nebyl k 31.12.2008 majetkoprávně vyřešen na katastru nemovitostí. Rozdíl mezi celkovou účetní hodnotou aktiv a kupní cenou představuje oceňovací rozdíl k nabytému majetku, který k 1.7.2008 činil 8 192 259 tis. Kč.

Úbytky dlouhodobého hmotného majetku zahrnují privatizaci majetku převzatého od Ministerstva dopravy (viz bod 3.18.), prodej majetku a dále vyřazení z důvodu fyzické likvidace pro novou investiční výstavbu.

4.2.2. Investiční dotace

Celková částka přijatých investičních dotací za rok 2008 a 2007:

	(údaje v tis. Kč)	
	1.1. – 31.12.2008	1.1. – 31.12.2007
SFDI na modernizace	21 100 350	13 417 009
Fondy EU	1 752 395	2 301 616
Příspěvky od měst, obcí, krajů a dalších subjektů	51 814	63 926
Investiční dotace celkem	22 904 559	15 782 551

Dotace ze SFDI na modernizaci zahrnují také prostředky z Operačního programu Doprava, které v roce 2008 činily 7 926 419 tis. Kč a 2 576 463 tis. Kč v roce 2007.

Dotace přijaté ze SFDI formou předfinancování činily 1 192 143 tis. Kč v roce 2008 a 2 646 287 tis. Kč v roce 2007.

V prosinci 2008 byly poskytnuty zálohové platby z prostředků TEN-T (Transevropské dopravní sítě) ve výši 348 703 tis. Kč.

4.2.3. Majetek neuvedený v rozvaze

Celková hodnota drobného hmotného majetku neuvedeného v rozvaze k 31.12.2008 je 651 439 tis. Kč a k 31.12.2007 je 47 269 tis. Kč. Jedná se o položky v hodnotě do 40 tis. Kč, které jsou evidovány v operativní evidenci v historických pořizovacích cenách. Tyto položky jsou v souladu s platnou legislativou zaúčtovány do nákladů v okamžiku pořízení. Navýšení v roce 2008 souvisí s koupí části podniku. Dále došlo v roce 2008 ke koupi dlouhodobého hmotného majetku se zůstatkovou cenou pod 40 tis. Kč, který svým charakterem patří mezi drobný hmotný majetek. Hodnota tohoto majetku převedeného do DHM činí 18 988 tis. Kč.

Hodnota dlouhodobého majetku financovaného z dotací a z ostatních zdrojů zaúčtovaného v podrozvahové evidenci k 31.12.2008 činí 97 630 583 tis. Kč, v roce 2007 hodnota činila 74 962 797 tis. Kč.

4.2.4. Majetek daný do zástavy

SŽDC nemá k 31.12.2008 žádný majetek zatížený zástavním právem.

4.2.5. Majetek ve finančním pronájmu

SŽDC neměla v roce 2008 žádný majetek ve finančním pronájmu.

4.3. Zásoby

	(údaje v tis. Kč)	
	Zůstatek k 31.12.2008	Zůstatek k 31.12.2007
Materiál na skladě – výzisk pro zpětné investice do majetku (do 30.6.2008 ve správě ČD)	113 055	27 694
Materiál na skladě	117 978	590
Materiál na cestě	3 363	0
Nedokončená výroba	1 000	0
Zboží na skladě	9	0
Zálohy poskytnuté na zásoby	112	3
Zásoby celkem	235 517	28 287

Změny v objemech položek v roce 2008 souvisí s koupí části podniku (viz bod 3.2).

4.4. Krátkodobé pohledávky

4.4.1. Pohledávky z obchodních vztahů

Věková struktura pohledávek z obchodních vztahů:

	(údaje v tis. Kč)								
31.12.2008	Do splatnosti	Po splatnosti (dnů)					Celkem po splatnosti	Celkem	
		0 - 90 dní	91 - 180	181 - 365	1 - 2 roky	2 roky a více			
Brutto	2 363 762	209 434	34 027	19 303	7 866	204 475	475 105	2 838 867	
Opr. položka	0	0	- 400	- 10 956	- 7 866	- 204 475	- 223 697	- 223 697	
Netto	2 363 762	209 434	33 627	8 347	0	0	251 408	2 615 170	

	(údaje v tis. Kč)								
31.12.2007	Do splatnosti	Po splatnosti (dnů)					Celkem po splatnosti	Celkem	
		0 - 90 dní	91 - 180	181 - 365	1 - 2 roky	2 roky a více			
Brutto	1 022 544	29 534	665	7 448	12 127	199 960	249 734	1 272 278	
Opr. položka	0	- 453	- 359	- 7 448	- 12 127	- 195 360	- 215 747	- 215 747	
Netto	1 022 544	29 081	306	0	0	4 600	33 987	1 056 531	

Nárůst pohledávek k 31.12.2008 je dán především nárůstem pohledávek za použití železniční dopravní cesty, za prodej elektrické energie ČD Cargo, a.s. a ČD, a.s. (viz bod 7.4.) a nabytím pohledávek v souvislosti s koupí části podniku (v celkové výši převedeno 181 176 tis. Kč, z čehož zůstatek k 31.12.2008 představuje 18 186 tis. Kč), a to jak u pohledávek do splatnosti tak i u pohledávek po splatnosti.

V roce 2003 SŽDC získala při transformaci pohledávky za bývalými jugoslávskými železnicemi. V témže roce byly tyto pohledávky postoupeny třetí straně. Postupník ovšem nedodržel své závazky a neplatil, proto SŽDC v roce 2006 od této smlouvy odstoupila a stala se opět věřitelem těchto pohledávek. Pohledávka vůči postupníkovi činí 112 992 tis. Kč a je největší položkou v pohledávkách po splatnosti.

K 1.7.2004 přešly na SŽDC pohledávky Ministerstva dopravy ČR v celkové výši 98 170 tis. Kč. Jedná se o pohledávky za nájem bytových a nebytových prostor. Zůstatek těchto pohledávek k 31.12.2008 je 5 946 tis. Kč, k 31.12.2007 činí 12 481 tis. Kč.

4.4.2. Daňové pohledávky

Daňové pohledávky k 31.12.2008 jsou tvořeny pohledávkou z titulu daně z přidané hodnoty v celkové výši 1 447 860 tis. Kč, k 31.12.2007 byla tato pohledávka ve výši 1 400 872 tis. Kč.

4.4.3. Jiné pohledávky

Struktura jiných pohledávek:

(údaje v tis. Kč)		
Druh pohledávky	Stav k 31.12.2008	Stav k 31.12.2007
Pohledávky převzaté po ČD, s. o..	18 510	36 810
Z toho:		
<i>Nájemné z bytového hospodářství</i>	17	20 041
<i>Škody vzniklé na majetku ČD, s. o..</i>	12 223	10 523
<i>Ostatní</i>	6 270	6 246
Pohledávky z titulu správy majetku převzatého od Ministerstva dopravy	0	6 095
Pohledávky z titulu náhrady škod	42 426	7 685
Pohledávky z koupě části podniku	22 674	0
Zálohový příděl do Fondu kulturních a sociálních potřeb	35 862	5 249
Pohledávky z náhrady škody u Přeložky Březno-Chomutov (viz bod 7.3)	29 247	0
Ostatní	908	5 367
Jiné pohledávky celkem	149 627	61 206
Opravné položky	-16 997	-40 492
Jiné pohledávky celkem netto	132 630	20 714

Snížení hodnoty pohledávek převzatých po ČD, s.o. z nájemného je způsobeno přeúčtováním těchto pohledávek na účty pohledávek z obchodního styku. Nárůst pohledávek z titulu náhrad škod a zálohového přídělu do FKSP souvisí s koupí části podniku, resp. s tím spojeným nárůstem stavu zaměstnanců.

4.5. Dohadné účty aktivní

(údaje v tis. Kč)		
	Zůstatek k 31.12.2008	Zůstatek k 31.12.2007
Očekávaná dotace z fondů EU (viz bod 3.11.)	1 437 158	1 981 316
Dohadná položka na vyúčtování za použití železniční dopravní cesty z titulu osobní dopravy	2 171	3 326
Dohadná položka na vyúčtování za použití železniční dopravní cesty z titulu nákladní dopravy	1 785	65 756
Uplatnění náhrady škody z titulu mandátní smlouvy s ČD,a.s.	21 104	0
Dohadná položka na přeložku trati Březno-Chomutov (viz bod 7.3.)	26 276	171 644
Dohadná položka na vyúčtování nákladů na provozování železniční dopravní cesty od ČD, a. s. (dobropis)	0	39 622
Dohadná položka k přeúčtování nákladů na správu bytových objektů, jejichž prodej nenabyl právní moci	3 485	2 108
Ostatní položky	16 332	699
Dohadné účty aktivní celkem	1 508 311	2 264 471

Nárůst ostatních položek je způsoben zaúčtováním dohadných položek za energie.

4.6. Derivátové finanční nástroje

(údaje v tis. Kč)		
	31. 12.2008	31.12.2007
	Reálná hodnota	Reálná hodnota
Deriváty určené k obchodování:		
Úrokové swapy	-77 243	0
Celkem	-77 243	0

Rámcová smlouva o obchodování na finančním trhu (dále Rámcová smlouva) byla uzavřena mezi Českou spořitelnou, a.s. (ČS, a.s.) a SŽDC dne 5.2.2008. Tato smlouva se váže ke státem negarantovanému bankovnímu úvěru poskytnutému od ČS, a.s. na financování racionalizačních akcí na železniční dopravní cestě v celkové výši 1,5 mld. Kč. Součástí Rámcové smlouvy je Zajišťovací smlouva „Interest Rate Swap“, která je platná do 31.12.2013, zajištění úrokových sazeb se váže k postupnému čerpání úvěrové linky až do 1,5 mld. Kč, zajištění úrokových sazeb je na bázi fixu 3M Pribor ± odchylka.

Tento závazek z derivátových operací je vykázán v řádku rozvahy B.III.11 - Jiné závazky.

4.7. Finanční majetek

	(údaje v tis. Kč)	
	31.12.2008	31.12.2007
Pokladní hotovost a peníze na cestě	1 428	331
Ceniny	3 219	145
Účty v bankách	3 251 398	3 216 234
Finanční majetek celkem	3 256 045	3 216 710

4.8. Náklady příštích období

Náklady tvoří zejména časově rozlišené finanční náklady, především provozní náklady SŽDC týkající se běžné činnosti následujícího roku (pojištění, předplatné, dálniční kupóny apod.).

4.9. Vlastní kapitál

Údaje o charakteru jednotlivých položek vlastního kapitálu jsou uvedeny v bodě 3.6.

Hodnota základního kapitálu byla v roce 2008 a 2007 v souladu s Českým účetním standardem č. 22 snížena o zůstatkovou hodnotu privatizovaného majetku.

Z důvodu zpřesňování transformace ČD, s.o. byly do majetku a souvztažně do vlastního kapitálu SŽDC zaúčtovány pozemky v roce 2008 v hodnotě 30 541 tis. Kč, v roce 2007 v hodnotě 1 448 tis. Kč. Současně došlo k vyřazení pozemků z účetnictví SŽDC v roce 2008 ve výši 3 352 tis. Kč a v roce 2007 v hodnotě 9 562 tis. Kč. Jedná se o pozemky oddělené transformačními geometrickými plány.

Koupě části podniku od ČD, a.s. k 1.7.2008 znamenala nárůst vlastního kapitálu o 11 852 101 tis. Kč (viz bod 3.11.).

Přírůstek ostatních kapitálových fondů představuje především zpřesnění hodnoty pozemků z titulu digitalizace, darů a bezúplatných převodů majetků od státních organizací.

4.10. Rezervy

	(údaje v tis. Kč)			
	Zůstatek k 31.12.2007	Tvorba	Čerpání	Zůstatek k 31.12.2008
Rezerva na soudní spory	38 990	19 603	3 906	54 687
Rezerva na odškodnění pracovních úrazů a nemocí z povolání	131 122	0	15 779	115 343
Rezerva na příplatky k důchodům	83 087	0	11 677	71 410
Rezerva na náklady z náhrad škod	0	59 242	0	59 242
Rezervy celkem	253 199	78 845	31 362	300 682

Údaje o charakteru jednotlivých položek rezerv jsou uvedeny v bodě 3.7.

Tvorba rezervy na soudní spory vyplývá ze stavu vzniklých a probíhajících pasivních sporů SŽDC a jejich aktuálních soudních, případně mimosoudních jednání.

4.11. Dlouhodobé závazky**4.11.1. Emitované dluhopisy**

Na základě usnesení vlády ČR č. 908 ze dne 10. září 2003 k problematice závazků a pohledávek Českých drah, státní organizace k 31.12.2002 a způsobu jejich řešení přistoupila SŽDC v roce 2004 k emisi dluhopisů (ISIN CZ0003501397) v celkové hodnotě 7 mld. Kč. Jmenovitá hodnota každého dluhopisu je 10 tis. Kč. Dluhopisy byly vydány dne 3. března 2004 se splatností v roce 2011 a roční úrokovou sazbou ve výši 4,6 % ročně. Tyto dluhopisy jsou obchodovány na vedlejším burzovním trhu. Z výtěžků emise jsou hrazeny vymezené závazky. V březnu 2008 došlo ke čtvrté výplatě úroků držitelům dluhopisů v celkovém objemu 322 mil. Kč.

4.11.2. Dlouhodobé závazky z obchodních vztahů

	(údaje v tis. Kč)	
Druh závazku	31.12.2008	31.12.2007
Pozastávky	808 823	630 684
Vádia, kauce, jistoty	6 000	6 000
Celkem	814 823	636 684

Nárůst pozastávek je způsoben především vyšší investiční činností na železniční dopravní cestě (nárůst nedokončeného hmotného majetku).

4.11.3. Jiné dlouhodobé závazky

	(údaje v tis. Kč)	
Věřitel	31.12.2008	31.12.2007
MF ČR – úhrada jistin a úroků z úvěrů dle zákona č. 77/2002 Sb. po prominutí	453 229	713 669
MF ČR – úhrada dle státní záruky za úroky z úvěrů po prominutí	1 454 451	2 886 775
MF ČR – úhrada dle státní záruky za jistiny z úvěrů po prominutí	4 731 098	6 305 984
Celkem	6 638 778	9 906 428

Závazky za státem (Ministerstvo financí ČR) vyplývají ze splátek jistin a úroků z úvěrů, které v rámci státní záruky (dle jednotlivých smluv, resp. dle zákona č. 77/2002 Sb.) provedl za SŽDC stát. Zůstatky těchto závazků nejsou úročené.

V roce 2005 bylo přijato usnesení vlády ČR č. 1553 o způsobu promíjení těchto závazků, na jehož základě byly dlouhodobé závazky sníženy v roce v roce 2007 o 4 567 mil. Kč. V roce 2008 bylo prominutí ve výši 6 369 mil. Kč.

4.12. Krátkodobé závazky

4.12.1. Závazky z obchodních vztahů

Věková struktura závazků z obchodních vztahů:

Rok	Do splatnosti	Po splatnosti (dnů)					Celkem po splatnosti	Celkem
		0 - 90 dní	91 - 180	181 - 365	1 -2 roky	2 roky a více		
2008	4 392 561	90 755	2 624	288	352	0	94 019	4 486 580
2007	2 650 935	125 485	2 566	19	84	241	128 395	2 779 330

(údaje v tis. Kč)

Stav závazků k 31.12.2008 představují jednak závazky za investiční dodávky zhotovitelům staveb a závazky z titulu nákladů na zajištění železniční dopravní cesty splatné až v roce 2009.

Nárůst závazků ve lhůtě splatnosti je způsoben především zvýšenou investiční výstavbou v posledních měsících roku 2008 a závazky za nákup elektrické energie a za údržbu a servis datových a monitorovacích systémů a sítí splatnými v roce 2009.

4.12.2. Závazky sociálního zabezpečení

Ke konci roku 2008 jsou na závazcích sociálního zabezpečení evidovány pouze závazky ve splatnosti.

4.12.3. Daňové závazky a dotace

	(údaje v tis. Kč)	
	Zůstatek k 31.12.2008	Zůstatek k 31.12.2007
Nevyčerpané investiční dotace ze SFDI	13 288	223 799
Vratná dotace ze SFDI - FS	1 280 575	2 069 539
Vratná dotace SFDI - TEN T	150 122	196 706
Vratná dotace SFDI – OPI	11 351	220 430
Investiční dotace TEN T	375 607	50 999
Příspěvky měst, obcí, krajů a dalších subjektů na investice	48 350	16 018
Daň z příjmů sražená zaměstnancům	33 741	3 241
Ostatní daně	150	34
Ostatní dotace do tržeb	73	950
Daňové závazky a dotace celkem	1 913 257	2 781 716

Převážná část zůstatku investiční dotace ze SFDI je představována závazkem předfinancování staveb ve smyslu vratné dotace (viz bod 3.1.1.) u staveb financovaných ze zdrojů Evropské unie ve výši 1 442 048 tis. Kč k 31.12.2008, ve výši 2 486 675 tis. Kč k 31.12.2007.

Daňové nedoplatky u místně příslušných finančních orgánů SŽDC neeviduje.

4.12.4. Krátkodobé přijaté zálohy

Krátkodobé přijaté zálohy k 31.12.2008 činí 65 399 tis. Kč, resp. 148 761 tis. Kč k 31.12.2007. Pokles byl způsoben vyúčtováním zálohy od Severočeských dolů a.s. na financování přeložky trati Březno – Chomutov (viz bod 7.3.).

4.12.5. Dohadné účty pasivní

(údaje v tis. Kč)

	Zůstatek k 31.12.2008	Zůstatek k 31.12.2007
Nevyfakturované neinvestiční dodávky	629 733	33 571
Nevyfakturované investiční dodávky	444	3 449
Dohadná položka nákladových úroků na koridory	58 318	59 918
Ostatní	8 882	0
Dohadné účty pasivní celkem	697 377	96 938

Nárůst výše zůstatku nevyfakturovaných neinvestičních dodávek k 31. 12. 2008 je způsoben zejména vytvořenou dohadnou položkou za vyúčtování nákladů na provozování železniční dopravní cesty za 2. pololetí roku 2008. Celková výše rovněž souvisí s nárůstem objemu činností v souvislosti s koupí části podniku ČD, a. s.

V položce ostatní tvoří největší objem dohadná položka na výdaje za odvod z titulu neplnění povinnosti zaměstnávat pracovníky se ztíženou pracovní schopností (cca 7 mil. Kč).

4.13. Bankovní úvěry

4.13.1. Bankovní úvěry dlouhodobé

Dluhové portfolio SŽDC tvoří zejména závazky z úvěrových smluv bývalých ČD, s.o. Jedná se o úvěry garantované státem, které byly přijaty zejména v souvislosti s financováním výstavby a rekonstrukce železničních koridorů a dalších rozvojových programů ve smyslu vládních usnesení č. 798/1999 a 1201/2000.

(údaje v tis. Kč)						
Banka	Měna	Zůstatek k 31.12.2007	Čerpání 1-12 2008	Splátky 1-12 2008	Kursový rozdíl	Zůstatek k 31.12.2008
I. koridor:						
KfW Frankfurt	EUR	272 212	0	32 323	-1 070	240 959
EIB Lucemburk	EUR	1 541 525	0	209 244	-4 413	1 336 694
Japon. EXIM bank	JPY	908 279	0	132 178	-253 820	1 029 921
EIB Lucemburk	EUR	1 276 026	0	126 979	-5 956	1 155 003
KfW Frankfurt	EUR	771 720	0	765 898	5 822	0
ČS, a.s.	CZK	895 200	0	223 600	0	671 600
KB, a.s.	CZK	1 217 000	0	174 000	0	1 043 000
KfW Frankfurt	EUR	897 981	0	74 198	-2 070	825 853
KfW Frankfurt	EUR	63 128	0	59 968	3 160	0
II. koridor:						
EIB Lucemburk	EUR	3 194 400	0	339 020	-17 154	2 872 534
EIB Lucemburk	EUR	3 954 971	0	289 040	-27 326	3 693 257
KfW Frankfurt	EUR	2 586 012	0	258 591	-13 324	2 340 745
Mezisoučet		17 578 454	0	2 685 039	-316 151	15 209 566
Racionalizační akce						
ČS, a.s.	CZK	440 835	349 109	0	0	789 944
Mezisoučet		440 835	349 109	0	0	789 944
Celkem		18 019 289	349 109	2 685 039	-316 151	15 999 510

Úrokové sazby u výše uvedených úvěrů se pohybují na bázi pevných sazeb v rozpětí 3 – 8 % ročně nebo na bázi pohyblivých sazeb PRIBOR, LIBOR, EURIBOR s marží v rozpětí 0,15 – 0,287 % ročně.

4.13.2. Přehled splatnosti úvěrů

	(údaje v tis. Kč)		
	Splaceno v roce 2008	Splatné v roce 2009	Splatné v následujících letech
Dlouhodobé úvěry	2 685 039	2 009 173	13 990 337
Celkem	2 685 039	2 009 173	13 990 337

Dluhovou službu vyplývající z dlouhodobých úvěrů za SŽDC hradí stát (MF ČR). V okamžiku úhrady splátky státem je daná položka převedena na účet jiných dlouhodobých závazků. V roce 2008 bylo na jistinách zapláceno celkem 2 685 039 tis. Kč z toho 726 930 tis. Kč bylo hrazeno z vlastních zdrojů.

Vzhledem k tomu, že úvěry SŽDC jsou placené státem a jsou pak dále evidovány jako dlouhodobé závazky, není část úvěrů splatných do jednoho roku ve výkazech klasifikována jako krátkodobá.

4.14. Odložená daň

Odložená daň je tvořena následujícími tituly:

	(údaje v tis. Kč)	
	31.12.2008	31.12.2007
Dlouhodobý hmotný a nehmotný majetek	- 3 388 056	- 3 062 589
Opravné položky k majetku	75 104	82 865
Pohledávky z obchodního styku	13 122	14 302
Rezervy	60 136	53 171
Daňová ztráta minulých let	1 247 270	1 313 134
Celkem odložená daň (pohledávka +, závazek -)	- 1 992 424	- 1 599 117

Pro výpočet odložené daně byly použity očekávané sazby daně v době, kdy se dočasný rozdíl bude realizovat.

4.15. Časové rozlišení pasiv

	(údaje v tis. Kč)	
	Zůstatek k 31.12.2008	Zůstatek k 31.12.2007
Výnosy příštích období – přijaté úhrady od Severočeských dolů na náhrady škod	3 436	0
Výdaje příštích období (na úroky z emise dluhopisů SŽDC)	267 304	267 304
Dohoda o narovnání práv a povinností s ČD-T, a.s.	53 417	83 506
Nájemné přijaté předem	12 827	911
Ostatní	1 225	1 724
Časové rozlišení pasiv celkem	338 209	353 445

4.16. Tržby za prodej vlastních výrobků a služeb

	(údaje v tis. Kč)	
Položka	Rok 2008	Rok 2007
Výnosy z použití dopravní cesty ČD, a.s. – nákladní doprava	71 853	4 093 395
Výnosy z použití dopravní cesty ČD, a.s. – osobní doprava	1 655 843	1 595 008
Výnosy z použití dopravní cesty ČD Cargo, a.s. – nákladní doprava	4 142 140	333 187
Výnosy z použití dopravní cesty externími dopravci – nákladní doprava	343 283	282 805
Výnosy z použití dopravní cesty externími dopravci – osobní doprava	4 650	4 806
Výnosy za provozování dráhy	75 665	76 998
Tržby za nájmy	151 108	188 858
Tržby za ostatní externí služby	441 926	64 061
Tržby za elektrickou energii	3 000 708	0
Tržby od cizích dopravců za poskytnuté služby (mimořádné zásilky apod.)	1 367	0
Tržby za prodej vlastních výrobků a služeb celkem	9 888 543	6 639 119

Veškeré výnosy byly realizovány v tuzemsku.

Tržby za ostatní externí služby vzrostly využitím licence na distribuci elektrické energie (viz bod 1.2.).

Nárůst tržeb za ostatní externí služby souvisí s koupí části podniku ČD, a. s. k 1.7.2008 a představuje zejména tržby za výkony Hasičské záchranné služby SŽDC (75 mil. Kč) a tržby za využívání komunikačních technologií Technické ústředny SŽDC (103 mil. Kč), které jsou fakturovány ČD, a. s. a ČD Cargo, a.s.

4.17. Služby

(údaje v tis. Kč)		
Položka	Rok 2008	Rok 2007
Náklady na řízení provozu železniční dopravní cesty ČD, a.s.	5 534 923	4 720 292
Náklady na udržování provozuschopnosti železniční dopravní cesty ČD, a.s.	3 151 614	6 662 161
Náklady na opravy pronajatých tratí	0	3 396
Náklady na komplexní opravy tratí	1 378 453	1 214 548
Náklady na opravy bytů	13 275	69 099
Náklady na audit, právní a ekonomické služby	23 712	13 874
<i>Z toho: - náklady za povinný audit účetní závěrky</i>	2 300	2 700
<i>- náklady za jiné ověřovací služby</i>	4 100	4 830
<i>- náklady za jiné neauditorské služby statutárnímu auditorovi</i>	2 335	2 427
Náklady na součinnost při přidělování kapacity dopravní cesty	2 841	60 432
Ostatní	2 261 418	163 513
<i>Z toho: opravy a udržování</i>	1 488 933	0
<i>nájemné, software do 60 tis.Kč apod.</i>	772 485	163 513
Služby celkem	12 366 236	12 907 315

Nárůst v položce ostatní a současně pokles v položce náklady na provozuschopnost je způsoben změnou v účtování položek oprav a udržování od 1.7.2008 v návaznosti na koupí části podniku a přechod funkce provozovatele dráhy na SŽDC.

4.18. Osobní náklady

(údaje v tis. Kč)					
2008	Mzdové náklady	Soc. a zdrav. zabezpečení	Ostatní náklady	Osobní náklady Celkem 2008	Osobní náklady Celkem 2007
Doprovodný sociální program (DSP)	12 351	0	0	12 351	
Běžné náklady	1 739 371	610 946	112 062	2 462 379	347 055
Ostatní	24 102	0	0	24 102	25 770
Celkem	1 775 824	610 946	112 062	2 498 832	372 825

Běžné osobní náklady představují náklady na zaměstnance SŽDC za rok 2008. Ve sloupci zdravotní a sociální zabezpečení jsou uváděny platby za zaměstnavatele.

Ostatní osobní náklady jsou tvořeny především sociálními náklady a příplatky k důchodu bývalým zaměstnancům ČD, s.o.

Náklady na DSP zúčtované v roce 2008 souvisí s přechodem zaměstnanců od ČD, a.s. v rámci koupě části podniku a jejich následným odchodem ze SŽDC v rámci DSP.

Nárůst mzdových a s tím souvisejících nákladů vyplývá se zvýšení počtu zaměstnanců SŽDC v souvislosti s jejich přechodem od ČD, a.s. po koupí části podniku.

4.19. Změna stavu rezerv a opravných položek v provozní oblasti

(údaje v tis. Kč)		
Položka	Rok 2008	Rok 2007
Změna stavu rezerv	47 483	-186 837
Změna stavu opravných položek k pohledávkám	5 565	-70 187
Změna stavu opravných položek k dlouhodobému hmotnému majetku	-19 075	-45 970
Změna stavu rezerv a opravných položek v provozní oblasti celkem	33 973	-302 994

Změna stavu rezerv je v roce 2008 ovlivněna především tvorbou rezervy na náklady z náhrad škod.

Stěžejním důvodem změny stavu opravných položek k pohledávkám v roce 2007 bylo rozpuštění opravné položky k pohledávce za státem ve výši 422 mil. Kč.

4.20. Ostatní provozní výnosy

(údaje v tis. Kč)		
Položka	Rok 2008	Rok 2007
Dotace SFDI na opravy a udržování železniční dopravní cesty	7 664 886	5 387 280
Neinvestiční dotace ze státního rozpočtu	200 000	370 000
Neinvestiční dotace ze SFDI – účelově vázané	8 806	1 217 509
Neinvestiční dotace – program OPD	5 547	0
Prominutí závazku	6 369 062	4 567 288
Tržby z výzisku materiálu	392 642	192 647
Výnosy z privatizace	741 620	134 660
Přijaté smluvní pokuty a úroky z prodlení	7 995	27 789
Prodej práv na provoz přenosové sítě	30 089	32 562
Náhrady důlní škody od Severočeských dolů	6 849	2 403 462
Ostatní	138 669	44 878
Ostatní provozní výnosy celkem	15 566 165	14 378 075

4.21. Ostatní provozní náklady

(údaje v tis. Kč)		
Položka	Rok 2008	Rok 2007
Neinvestiční a investiční úroky z prodlení	56	1 187
Pokuty a penále	1 522	2 476
Odpisy pohledávek	29 146	53 186
Odpis zmařených investic	1 571	895
Náklady soudního řízení	1 971	1 431
Vyplacené renty	21 246	23 824
Náklady spojené s nezaměstnáváním osob se sníženou pracovní schopností	7 215	0
Náklady spojené s odstraněním důlní škody (viz bod 7.3.)	1 948	2 417 365
Ostatní	26 011	11 467
Ostatní provozní náklady celkem	90 686	2 511 831

4.22. Výnosové úroky

Výnosové úroky v roce 2008 činily 124 208 tis. Kč, resp. 65 541 tis. Kč v roce 2007. Výrazný nárůst je způsoben především ukládáním dočasně volných peněžních prostředků na termínované účty u bankovních ústavů.

4.23. Ostatní finanční výnosy

Ostatní finanční výnosy zahrnují zejména kurzové zisky z přepočtu cizoměnových úvěrů, které v roce 2008 významně poklesly především oslabením české koruny.

4.24. Ostatní finanční náklady

Ostatní finanční náklady zahrnují zejména kurzové ztráty z přepočtu cizoměnových úvěrů a dopad změny reálné hodnoty z přecenění derivátu (viz bod 4.1.).

5. ZAMĚSTNANCI, VEDENÍ SPOLEČNOSTI A STATUTÁRNÍ ORGÁNY

5.1. Osobní náklady a počet zaměstnanců

Průměrný přepočtený počet zaměstnanců a členů vedení SŽDC a související běžné osobní náklady za rok 2008 a 2007:

(údaje v tis. Kč)

2008	Počet zaměstnanců	Mzdové Náklady	Soc. a zdrav. zabezpečení	Ostatní náklady	Osobní náklady celkem
Zaměstnanci	5 565	1 737 230	600 180	112 058	2 449 468
Vedení	34	38 594	10 766	4	49 364
Celkem	5 559	1 775 824	610 946	112 062	2 498 832

(údaje v tis. Kč)

2007	Počet zaměstnanců	Mzdové náklady	Soc. a zdrav. zabezpečení	Ostatní náklady	Osobní náklady celkem
Zaměstnanci	619	240 234	84 438	25 770	350 442
Vedení	19	16 580	5 803	0	22 383
Celkem	638	256 814	90 241	25 770	372 825

Pozn.: Evidenční počet zaměstnanců SŽDC k 31.12.2008 činil 10 545.

5.2. Poskytnuté půjčky, úvěry či ostatní plnění

Členové vedení organizace neobdrželi v letech 2007 a 2008 žádné půjčky a úvěry, či jiné odměny nad rámec základního platu.

6. PODMÍNĚNÉ A DALŠÍ NEUVEDENÉ ZÁVAZKY V ÚČETNICTVÍ

6.1. Závazky nezahrnuté v rozvaze

Ekologické závazky

SŽDC získala k 1.7.2008 základní výstupy z provedeného plošného ekologického auditu majetku státu s právem hospodaření pro SŽDC. Vzhledem k probíhajícím doprůzkumům (analýzy rizika, studie proveditelnosti dalšího řešení) však nelze v současnosti vyčíslit budoucí závazky související se škodami způsobenými minulou činností (tzv. stará zátěž, která obsahuje klasické znečištění půdy, vod); současně se jedná i o řešení staré hlukové zátěže, která se projevuje i nárůstem stížností na hluk, resp. i vibrace ze železničního provozu. Nelze stanovit ani závazky související s prevencí možných škod budoucích. Skutečně vynaložené náklady na řešení příp. odvrácení ekologických zátěží (i potencionálních) jsou účtovány jako provozní náklady v rámci zabezpečení provozuschopnosti železniční dopravní cesty v případě, že nejsou součástí pořizovací ceny nové investiční výstavby, kde je ochrana životního prostředí nedílnou součástí již v přípravné projektové dokumentaci.

Od roku 2006 jsou vykazovány pro ČSÚ náklady na ochranu životního prostředí resp. odstraňování hlukové a vibrační zátěže. Tyto náklady byly vyčísleny na cca 394 mil Kč za rok 2007. V roce 2008 byly tyto náklady vykázány ve výši 539 mil.Kč (pouze protihluková opatření u investičních akcí typu koridory).

Soudní spory

SŽDC v roce 2004 vytvořila rezervu na soudní spor s firmou TRANSKOREKTA týkající se škod způsobených povodní z roku 1997 ve výši 129 mil. Kč odpovídající tehdy odhadovanému podílu SŽDC na případném negativním výsledku sporu.

V roce 2005 byla vzhledem k vývoji soudního sporu rezerva zrušena. V závěru roku 2006 soud rozhodl, že SŽDC není subjektem odpovědným za škodu. Z toho důvodu byla žaloba proti SŽDC zamítnuta. Žalobce však tento rozsudek v zákonné lhůtě napadl odvoláním a v odvolacím řízení byl rozsudek soudu prvního stupně zrušen a věc vrácena zpět k novému projednání a rozhodnutí. Odvolací soud tak sice neučinil proto, že by dal žalobci zapravdu, nýbrž proto, že řízení bylo od samého počátku špatně vedeno a trpělo mnoha procesními vadami, ve výsledku však toto rozhodnutí znamená vrácení celého procesu zpět na začátek, kdy nelze předjímat další vývoj. Žalobce v tomto sporu požaduje po všech žalovaných stranách celkovou náhradu ve výši 8 mld. Kč.

Majetkoprávní vztahy

SŽDC převzala do své evidence i některé pozemky s nevyjasněnými majetkoprávními vztahy. Tyto případy jsou průběžně prověřovány na základě digitalizace údajů v katastru nemovitostí. Případné úpravy se účtují proti účtům vlastního kapitálu (viz bod 3.6.).

6.2. Budoucí závazky z koridorové výstavby

S cílem komplexního propojení české železniční infrastruktury s evropskou zajišťuje SŽDC výstavbu železničních tranzitních koridorů, z nichž výstavba I. železničního koridoru skončila v roce 2004 a výstavba II. železničního koridoru v roce 2007.

Konečná celková částka nákladů na výstavbu těchto koridorů bude ovlivněna vývojem kurzu koruny vůči ostatním cizím měnám, postupem výstavby a termínem jejich dokončení, dostupností finančních zdrojů a dalšími faktory. Aktuální předpoklady konečné částky nákladů jsou:

(údaje v tis. Kč)			
Stav k 31.12.2008	Dosud provedená výstavba	Zbývající odhadované náklady	Celkové odhadované náklady
I. koridor	40 759 568	0	40 759 568
II. koridor	39 016 291	0	39 016 291
III. koridor	14 896 362	60 734 499	75 630 861
IV. koridor	9 632 279	32 293 105	41 925 384
Celkem	104 304 500	93 027 604	197 332 104

Vláda ČR schválila usnesením č. 575 ze dne 5.6.2002 realizaci III. tranzitního železničního koridoru v trase st. hranice Mosty u Jablunkova – Dětmárovice – Přerov - Česká Třebová – Praha – Plzeň – Cheb, státní hranice. Usnesením vlády ČR č. 164 ze dne 25. února 2004 bylo uloženo ministru dopravy aktualizovat návrhy na modernizaci III. a IV. tranzitního železničního koridoru včetně modelů jejich financování. Tuto aktualizaci SŽDC zpracovala a předložila Ministerstvu dopravy ČR. Aktualizace byla dne 13.7.2005 usnesením č. 885 schválena. Na realizaci byly odsouhlaseny zdroje ve výši 75,6 mld. Kč ze SFDI, bankovních úvěrů a z prostředků EU. Dokončení projektu se předpokládá v roce 2016.

Realizaci IV. tranzitního železničního koridoru v trase státní hranice Horní Dvořiště – České Budějovice – Praha schválila vláda ČR usnesením č. 1317 ze dne 10.12.2001. I toto usnesení bylo aktualizováno 13.7.2005 usnesením vlády č. 885. Na realizaci byly odsouhlaseny zdroje ve výši 41,9 mld. Kč ze SFDI, z bankovních úvěrů a z prostředků EU. Dokončení projektu se předpokládá v roce 2016.

7. DALŠÍ INFORMACE

7.1. Vznik organizace

Dne 1.3.2002 nabyl účinnosti zákon č. 77/2002 Sb., o akciové společnosti České dráhy, státní organizaci Správa železniční dopravní cesty, o změně zákona č. 266/1994 Sb., o dráhách, ve znění pozdějších předpisů a zákona č. 77/1997 Sb., o státním podniku, ve znění pozdějších předpisů („zákon o transformaci“). Na základě tohoto zákona došlo dne 31.12.2002 k ukončení činnosti Českých drah, státní organizace a od 1.1.2003 ke vzniku SŽDC a společnosti České dráhy, a.s. jako jejích právních nástupců.

SŽDC převzala majetek tvořící železniční dopravní cestu, zatímco společnost České dráhy, a.s. převzala majetek sloužící k provozování železniční dopravy a provozování železniční dopravní cesty. SŽDC zároveň převzala většinu pohledávek a závazků, zatímco společnost České dráhy, a.s. převzala pouze nesplatné pohledávky a závazky z obchodně přepravních vztahů a pohledávky a závazky z pracovněprávních vztahů svých zaměstnanců. Oba subjekty převzaly majetek a závazky v jejich účetních hodnotách.

V dubnu 2004 byl novelizován zákon č. 77/2002 Sb. Na základě této novely byl k 1.7.2004 na SŽDC převeden majetek Českých drah, státní organizace určený k úhradě závazků Českých drah, státní organizace, který dle původní podoby zákona o transformaci přešel na Ministerstvo dopravy České republiky.

I když bylo při dělení majetku na jednotlivé nástupnické organizace postupováno se snahou zajistit správné a právně konzistentní rozdělení majetku, přetrvávají i nadále možnosti alternativního výkladu některých ustanovení zákona č. 77/2002 Sb. To se týká zvláště položek majetku obsažených v zakladatelské listině Českých drah, a.s. Účetní závěrka SŽDC neobsahuje žádné úpravy, které by mohly vyplynout z takových případných budoucích změn použitých výkladů a z nich vyplývajících dopadů do vykazovaných položek a hodnot majetku a závazků SŽDC.

7.2. Významné faktory ovlivňující činnost SŽDC

SŽDC vznikla a její činnost se řídí zákonem č. 77/2002 Sb., zákonem č. 266/1994 Sb., a dalšími obecnými právními předpisy upravujícími postavení státní organizace. Z výše uvedených zákonů vyplývá mimo jiné rozsah majetku SŽDC nebo její role při provozování a zabezpečení provozuschopnosti železniční dopravní cesty ve veřejném zájmu.

SŽDC dne 2.1.2003 uzavřela s ČD, a.s. na období let 2003 – 2005 tříletou smlouvu na zajištění provozování železniční dopravní cesty, její provozuschopnosti, modernizace a rozvoje ve veřejném zájmu. V roce 2005 byla uzavřena obdobně nová smlouva pro léta 2006 až 2008.

Novelizací zákona č. 77/2002 Sb. přešla na SŽDC ke dni 1.7.2008 činnost provozovatele dráhy. Z toho důvodu byla k 30.6.2008 ukončena platnost uvedené tříleté smlouvy, která byla nahrazena jednotlivými dílčími smlouvami zabezpečujícími vzájemné vztahy mezi SŽDC a ČD, a.s.

SŽDC poskytuje železniční dopravní cestu dopravcům k užívání ve veřejném zájmu za úředně stanovenou cenu v souladu se zákonem č. 526/1990 Sb., o cenách. Příjmy z úhrady za používání železniční dopravní cesty nepostačují na pokrytí nákladů na její provoz, údržbu a další rozvoj. Financování činnosti SŽDC je tudíž závislé na dotacích od státu, případně dalších subjektů.

7.3. Důlní škoda přeložky trati Březno – Chomutov

Na základě rozšiřování těžby uhlí Severočeskými doly, a.s. byla SŽDC povinna zabezpečit přeložku části trati mezi obcemi Březno u Chomutova – Chomutov, která je evidována v majetku SŽDC. Náklady spojené s přeložením části tratě, která je funkčně rovnocennou náhradou odstraněné části, jsou dle Horního zákona důlní škodou a jsou na základě smlouvy financovány Severočeskými doly, a.s.

Náhrada škody byla poskytována průběžně a v účetnictví SŽDC byla evidována v časovém rozlišení pasiv na účtu Výnosy příštích období (viz bod 4.13.).

V roce 2007 byla přeložka dokončena a v současné době probíhá konečné vzájemné odsouhlasení vynaložených nákladů. Prostředky související s přesunem části tratě byly v roce 2007 ve výši 2 417 mil. Kč zaúčtovány do provozních nákladů (viz bod 4.19.) jako škoda a předpokládaná náhrada škody do výše 2 403 mil. Kč byla zaúčtována do provozních výnosů (viz bod 4.18.).

V roce 2008 došlo k dalšímu přeúčtování částek uznaných nákladů (viz výše uvedené body Přílohy).

7.4. Vztahy s ČD, a.s. a ČD Cargo, a.s.

Náklady a výnosy SŽDC realizované ve vztahu k ČD, a.s.:

	(údaje v tis. Kč)	
2007	Náklady	Výnosy
ČD, a.s.		
Náklady na řízení provozu na železniční dopravní cestě	4 720 292	0
Náklady na udržování provozuschopnosti železniční dopravní cesty	6 662 161	0
Náklady při přidělování kapacity ŽDC	59 892	0
Výnosy za použití železniční dopravní cesty-osobní doprava	0	1 595 008
Výnosy za použití železniční dopravní cesty-nákladní doprava	0	4 093 395
Výnosy z přidělené kapacity ŽDC	0	51 624
Celkem	11 442 345	5 740 027

	(údaje v tis. Kč)	
2008	Náklady	Výnosy
ČD, a.s.		
Náklady na řízení provozu na železniční dopravní cestě	5 534 923	0
Náklady na udržování provozuschopnosti železniční dopravní cesty	3 151 614	0
Náklady při přidělování kapacity ŽDC	2 712	0
Výnosy za použití železniční dopravní cesty-osobní doprava	0	1 655 843
Výnosy za použití železniční dopravní cesty-nákladní doprava	0	71 853
Výnosy z přidělené kapacity ŽDC	0	50 601
Výnosy za elektrickou energii - SŽE	0	1 406 580
Celkem	8 689 249	3 184 877

K 31.12.2008 eviduje SŽDC pohledávky za ČD, a.s. v celkové hodnotě 894 441 tis. Kč. Tato pohledávka je v rozvaze vykázána jako součást pohledávek z obchodního styku. Dále SŽDC eviduje vůči ČD a.s. závazek z titulu dohadné položky pasivní ve výši 592 643 tis. Kč. Zůstatek těchto položek představuje pohledávku z obchodního styku SŽDC ve výši 301 798 tis. Kč.

	(údaje v tis. Kč)	
Náklady a výnosy SŽDC realizované ve vztahu k ČD Cargo a.s.	2007	2008
Výnosy za použití železniční dopravní cesty-nákladní doprava	333 187	4 142 140
Výnosy z přidělené kapacity ŽDC	19 834	18 721
Výnosy za elektrickou energii - SŽE	0	1 394 975
Celkem	353 021	5 555 836

K 31.12.2008 eviduje SŽDC pohledávky a závazky vůči ČD Cargo, a.s., jejichž celková čistá hodnota představuje pohledávku SŽDC ve výši 1 101 975 tis. Kč. Tato pohledávka je v rozvaze vykázána jako součást pohledávek z obchodního styku.

7.5. Ekonomický přínos dlouhodobého majetku

Životnost a ekonomický přínos významné části existujícího dlouhodobého majetku tvořícího železniční dopravní cestu závisí na dostupnosti finančních prostředků a budoucích rozhodnutích o jeho obnově, modernizaci a racionalizaci. Z důvodu existujících nejistot v uvedených oblastech nelze konečnou životnost a ekonomický přínos evidovaného dlouhodobého majetku určit, a proto nebyly v účetní závěrce z tohoto titulu provedeny žádné úpravy ocenění.

7.6. Privatizace

SŽDC eviduje majetek určený k privatizaci.

V roce 2008 bylo realizováno 79 privatizačních projektů na privatizaci bytových domů. Příjmy z privatizace, které byly Ministerstvem financí na SŽDC poukázány v roce 2008 jsou zaúčtované do provozních výnosů a představují částku 677 438 tis Kč, z toho částka 467 092 tis. Kč připadá na privatizační projekty realizované v roce 2007. Účetní zůstatková hodnota vyřazeného privatizovaného majetku za bytové domy v roce 2008 činí 120 227 tis. Kč, z toho připadá na 100% odprodej pohledávek za splatné nájemné bytů částka 1 004 tis. Kč.

Pohledávka za Ministerstvem financí za neuhrazené realizované privatizační projekty bytových domů za rok 2008 činí 1 446 tis Kč.

Z ostatního majetku mimo bytové domy bylo v roce 2008 realizováno 12 privatizačních projektů. Příjmy z privatizace v roce 2008 poukázané od Ministerstva Financí ČR a zaúčtované do provozních výnosů činily celkem 64 182 tis. Kč, z toho částka 39 368 tis. Kč připadá na privatizační projekty realizované v roce 2007.

Účetní zůstatková hodnota vyřazeného ostatního privatizovaného majetku v roce 2008 činí 101 956 tis. Kč, projekty byly realizované bez prodeje pohledávek.

Pohledávka za Ministerstvem financí za neuhrazené realizované privatizační projekty ostatních majetků činí 6 468 tis. Kč za rok 2008 .

K 31.12.2008 SŽDC eviduje majetek určený k úhradě závazků převzatých po ČD, s.o. v celkové zůstatkové ceně 803 876 tis. Kč. K 31.12.2007 činila účetní zůstatková hodnota tohoto majetku 1 044 247 tis. Kč.

7.7. Prodej majetku

7.7.1. Prodej zbytného majetku

V případě majetku z přílohy zákona č. 77/2002 Sb., který nebyl vyhlášen do privatizace, je postupováno v souladu s návrhem pro nakládání s majetkem, schváleným u jednotlivých položek Správní radou SŽDC a projednaným Ministerstvem dopravy ČR. Příjmy z prodeje tohoto majetku jsou určeny k úhradě závazků Českých drah, s.o. V roce 2008 byly realizovány formou přímého prodeje tři položky ostatního majetku v celkové výši sjednané kupní ceny 8 176 tis. Kč.

V roce 2007 bylo realizací tří obchodních případů dosaženo tržeb ve výši celkem 6 601 tis. Kč.

V případě prodeje zbytného majetku železniční dopravní cesty bylo v roce 2008 uzavřeno celkem 103 obchodních případů, u nichž sjednaná kupní cena představuje částku celkem 26 923 tis. Kč.

V roce 2007 bylo realizováno sedmnáct obchodních případů, týkajících se zbytného majetku železniční dopravní cesty se sjednanou kupní cenou ve výši celkem 7 386 tis Kč.

7.7.2. Prodej bytových domů

V případě bytových objektů z přílohy zákona č. 77/2002 Sb., které z důvodu nevytvoření bytových družstev nájemníků nemohly být privatizovány, bylo přistoupeno k jejich přímému odprodeji. V roce 2008 bylo přímým prodejem metodou obchodní veřejné soutěže prodáno 7 bytových objektů za celkovou částku 10 001 tis. Kč. Účetní zůstatková hodnota prodaných bytových domů v roce 2008 činila 899 tis. Kč.

8. UDÁLOSTI PO DATU ÚČETNÍ ZÁVĚRKY

S výjimkou skutečností popsaných v předcházejících bodech této přílohy nedošlo po datu účetní závěrky k žádným dalším významným událostem, jež by vyžadovaly úpravu účetních výkazů nebo zveřejnění v účetní závěre.

XV. Doplnující údaje

Na základě ustanovení odstavce 3, § 118 zákona č. 256/2004 Sb., v platném znění doplňujeme údaje, které nejsou obsaženy v jiných kapitolách této výroční zprávy:

Peněžní a naturální příjmy osob s řídicí pravomocí k 31.12. 2008

Peněžní a naturální příjmy statutárního orgánu a vedoucích osob

Peněžní příjmy (v tis. Kč)	11 666
Naturální příjmy (v tis. Kč)	0
Počet osob	9

Počet osob byl v průběhu roku navýšen v souvislosti se změnou rozsahu řízených činností k datu 1.7.2008.

Peněžní a naturální příjmy členů správní rady

Peněžní příjmy (v tis. Kč)	4
Naturální příjmy (v tis. Kč)	0
Počet osob	7

Od prosince 2008 došlo k navýšení počtu členů správní rady z pěti na sedm.

Principy odměňování osob s řídicí pravomocí

Statutárním orgánem SŽDC je generální ředitel, který řídí činnost organizace a jedná jejím jménem. Generálního ředitele jmenuje a odvolává správní rada.

Odměna generálního ředitele vyplývá z manažerské smlouvy a je vyplácena ve formě zaručené části měsíční mzdy za vykonanou práci, kterou stanovuje pro příslušný kalendářní rok správní rada. Při splnění stanovených podmínek náleží generálnímu řediteli nezaručená část mzdy, jež je po vyhodnocení správní radou vyplácena formou roční prémie. Stanovené podmínky pro roční prémii se vztahovaly v roce 2008 ke splnění hlavních úkolů organizace, úrovni plnění úkolů stanovených správní radou a komplexnímu vyhodnocení manažerské úrovně generálního ředitele.

Vedoucí osoby (náměstci generálního ředitele) jsou jmenováni a odvoláváni generálním ředitelem a byli v průběhu roku 2008 odměňováni v souladu se „Směrnicí pro odměňování zaměstnanců státní organizace Správa železniční dopravní cesty“, jež byla přílohou podnikové kolektivní smlouvy.

V průběhu roku 2008 bylo odměňování strukturováno v individuálních dohodách o výši mzdy v souladu s výše uvedenou směrnicí pro odměňování. Výši této mzdy stanovuje generální ředitel, přičemž zaručená část mzdy – 80 % je vyplácena měsíčně a zbývajících 20 % je vyhodnocováno a vypláceno na základě předem stanovených konkrétních ukazatelů po ukončení příslušného čtvrtletí. Ukazatele náměstkům stanovuje a vyhodnocuje generální ředitel.

Členy správní rady jmenuje a odvolává Vláda ČR na návrh ministra dopravy. Se členy správní rady jsou uzavřeny smlouvy o výkonu funkce v souladu s příslušnými ustanoveními zákona č. 513/1991 Sb., obchodního zákoníku, v platném znění. Členové správní rady obdrželi v účetním období 2008 peněžní příjem ve výši 4 tis. Kč.

Pro osoby s řídicí pravomocí nejsou používány žádné zaměstnanecké výhody, které by byly nadstandardní oproti ostatním zaměstnancům organizace.

Údaje o osobách s řídicí pravomocí

Údaje o statutárním orgánu a vedoucích osobách

Statutární orgán – generální ředitel	Ing. Jan Komárek	
Zástupce GŘ – námětek GŘ pro strategii	Ing. Bohuslav Navrátil	
Náměstek GŘ pro provozování dráhy	Ing. Jaromír Kadlec	od 1.7.2008
Náměstek GŘ pro provozuschopnost dráhy	Ing. Josef Novobilský	od 1.7.2008
Náměstek GŘ pro modernizaci dráhy	Ing. Miroslav Konečný	
Náměstek GŘ pro techniku	Ing. Radek Vičar	od 1.7.2008
Náměstek GŘ pro ekonomiku	Ing. Pavel Švagr	do 31.8. 2008
	Ing. Vladimír Filip	od 1.9. 2008
Náměstek GŘ pro majetek	Ing. Zita Karasová	
Náměstek GŘ pro personalistiku	PhDr. Zdeněk Jílek	od 1.11. 2008

Pracovní adresa: Správa železniční dopravní cesty, s. o., Dlážděná 1003/7, Praha 1, PSČ 110 00.

Údaje o správní radě

Předseda správní rady:	Ing. Vladimír Bártl	do 1.12.2008
	Ing. Adolf Jílek	od 2.12.2008
Členové správní rady:	Mgr. Ivan Adamec	
	Vlastimil Aubrecht	
	Ing. František Sivera	
	Ing. Adolf Jílek	do 1.12.2008
	Václav Janout	od 1.12.2008
	Roman Jurečko	od 1.12.2008
	Josef Smýkal	od 1.12.2008

Pro výkon funkce používají členové správní rady adresu organizace, tj.

Správa železniční dopravní cesty, s. o., Dlážděná 1003/7, 110 00 Praha 1.

Prohlášení

Prohlašuji, že dle údajů poskytnutých od osob s řídicí pravomocí neexistují střety zájmů osob s řídicí pravomocí mezi funkcí, kterou vykonávají u SŽDC a hlavní činností, kterou provádějí vně SŽDC. Vlastnoručně podepsaná prohlášení osob s řídicí působností týkající se otázky střetů zájmů, jsou uloženy v sídle organizace, tj. Správa železniční dopravní cesty, s. o., Dlážděná 1003/7, 110 00 Praha 1.

V Praze dne 30.4. 2009

Ing. Jan Komárek
generální ředitel

Ing. Adolf Jílek
předseda správní rady

Odměny auditorům (tis.Kč)

Odměna za povinný audit účetní závěrky	2 300 tis. Kč
Odměna za jiné ověřovací služby	4 100 tis. Kč
Odměna za jiné neauditorské služby statutárnímu auditorovi	2 335 tis. Kč

Odměny za auditorskou činnost jsou tvořeny úhradami za povinný audit roční účetní závěrky roku 2007 a úhradami za jiné ověřovací služby. Odměny za jiné neauditorské služby statutárnímu auditorovi zahrnují konzultace k problematice účetní, daňové a právní, posouzení ekonomické efektivnosti.

Další údaje, požadované odstavcem 3, § 118 zákona č. 256/2004 Sb., v platném znění, nejsou pro SŽDC relevantní. Nejsou proto uváděny ani nijak komentovány.

Osoba odpovědná za výroční zprávu

Ing. Milan Novosad, ředitel odboru metodiky účetnictví

Čestné prohlášení osoby odpovědné za výroční zprávu

Prohlašuji, že údaje uvedené ve Výroční zprávě SŽDC za rok 2008 odpovídají skutečnosti. Žádné podstatné okolnosti, které by mohly ovlivnit přesné a správné posouzení SŽDC jako emitenta dluhopisů a jí vydaných dluhopisů, nebyly opomenuty či zkresleny.

V Praze dne 30.4. 2009 Ing. Milan Novosad



XVI. Kontaktní údaje

Generální ředitel

Ing. Jan Komárek

Dlážděná 1003/7

110 00 Praha 1

Sekretariát:

Tel.: (+420)-222 335 200

Fax: (+420)-222 335 299

E-mail: komarek@szdc.cz

Náměstek GŘ pro strategii

Ing. Bohuslav Navrátil

Dlážděná 1003/7

110 00 Praha 1

Sekretariát:

Tel.: (+420)-222 335 202

Fax: (+420)-222 335 299

E-mail: navratil@szdc.cz

Náměstek generálního ředitele pro provozování dráhy

Ing. Jaromír Kadlec

Dlážděná 1003/7

110 00 Praha 1

Sekretariát:

Tel.: (+420)-222 335 403

Fax: (+420)-222 335 389

E-mail: kadlec@szdc.cz

Náměstek generálního ředitele pro provozuschopnost dráhy

Ing. Josef Novobilský

Dlážděná 1003/7

110 00 Praha 1

Sekretariát:

Tel.: (+420)-222 335 500

Fax: (+420)-222 335 389

E-mail: novobilsky@szdc.cz

Náměstek generálního ředitele pro modernizaci

Ing. Miroslav Konečný

Dlážděná 1003/7

110 00 Praha 1

Sekretariát:

Tel.: (+420)-222 335 206

Fax: (+420)-222 335 325

E-mail: konecny@szdc.cz

Náměstek generálního ředitele pro techniku

Ing. Radek Vičar

Dlážděná 1003/7

110 00 Praha 1

Sekretariát:

Tel.: (+420)-222 335 405

Fax: (+420)-222 335 389

E-mail: vicar@szdc.cz

Náměstek generálního ředitele pro ekonomiku**Ing. Vladimír Filip**

Dlážděná 1003/7

110 00 Praha 1

Sekretariát:

Tel.: (+420)-222 335 400

Fax: (+420)-222 335 698

E-mail: filip@szdc.cz

Náměstek generálního ředitele pro majetek**Ing. Zita Karasová**

Dlážděná 1003/7

110 00 Praha 1

Sekretariát:

Tel.: (+420)-222 335 204

Fax: (+420)-222 335 298

E-mail: karasova@szdc.cz

Náměstek generálního ředitele pro personalistiku**PhDr. Zdeněk Jílek**

Dlážděná 1003/7

110 00 Praha 1

Sekretariát:

Tel.: (+420)-222 335 600

Fax: (+420)-222 335 299

E-mail: jilek@szdc.cz

Tabulková část informační povinnosti emitentů kótovaných cenných papírů

Základní údaje

IČ	70994234
Obchodní firma	Správa železniční dopravní cesty, s.o.

Adresa sídla

Ulice	Dlážděná 1003/7
Obec	Praha 1 - Nové Město
PSČ	110 00
E-mail	
Internetová adresa	www.szdc.cz
Tel.	
Fax	

Identifikace kontaktní osoby pro informační povinnost

Jméno, příjmení (titul)	Ing. Janka Pilveinová
Funkce vykonávaná pro emitenta	vedoucí oddělení plateb
E-mail	pilveinova@szdc.cz
Tel.	222335226
Fax	222335698

Obsah souboru

Rozvaha, výkaz zisků a ztrát k	31.12.2008
Přehled o peněžních tocích (cash flow) k	31.12.2008
Přehled o změnách vlastního kapitálu k	31.12.2008
Další údaje k	

Údaje o auditu a auditorovi

Předložené výkazy ověřeny auditorem ☐ Ano ☒ Ne

Název auditorské firmy	
Číslo licence auditorské firmy	
Jméno, příjmení (titul) auditora	
Číslo dekretu	
Zpráva auditora ze dne	

Údaje o dalších osobách

Osoba odpovědná za účetnictví	Ing. Vladimír Filip, náměstek GŘ pro ekonomiku
Osoba odpovědná za účetní závěrku	Ing. Petr Tauber, ředitel odboru finančního
Tel.	222335400, 222335590
E-mail	filip@szdc.cz, tauber@szdc.cz

Odesláno dne 30.4.2009

označ.	AKTIVA	číslo řádku	Běžné účetní období			31.12.2007
			brutto	korekce	netto	netto
	Aktiva celkem	001	183 558 152	81 886 735	101 671 417	91 513 235
A.	Pohledávky za upsaný vlastní kapitál	002			0	
B.	Dlouhodobý majetek	003	173 966 818	81 624 937	92 341 881	83 522 558
B.I.	Dlouhodobý nehmotný majetek	004	116 666	46 481	70 185	11 619
B.I.1.	Zřizovací výdaje	005			0	
B.I.2.	Nehmotné výsledky výzkumu a vývoje	006			0	
B.I.3.	Software	007	114 118	46 294	67 824	303
B.I.4.	Ocenitelná práva	008			0	14
B.I.5.	Goodwill	009			0	
B.I.6.	Jiný dlouhodobý nehmotný majetek	010	2 548	187	2 361	0
B.I.7.	Nedokončený dlouhodobý nehmotný majetek	011			0	11 302
B.I.8.	Poskytnuté zálohy na dlouhodobý nehmotný majetek	012			0	
B.II.	Dlouhodobý hmotný majetek	013	173 850 152	81 578 456	92 271 696	83 510 939
B.II.1.	Pozemky	014	6 330 470	36 611	6 293 859	5 720 398
B.II.2.	Stavby	015	134 651 757	70 428 848	64 222 909	65 171 411
B.II.3.	Samostatné movité věci a soubory movitých věcí	016	19 817 593	10 704 640	9 112 953	9 049 727
B.II.4.	Pěstitelské celky trvalých porostů	017			0	
B.II.5.	Základní stádo a tažná zvířata	018			0	
B.II.6.	Jiný dlouhodobý hmotný majetek	019			0	
B.II.7.	Nedokončený dlouhodobý hmotný majetek	020	4 849 227	180 794	4 668 433	3 373 508
B.II.8.	Poskytnuté zálohy na dlouhodobý hmotný majetek	021	8 846		8 846	195 895
B.II.9.	Oceňovací rozdíl k nabytému majetku	022	8 192 259	227 563	7 964 696	0
B.III.	Dlouhodobý finanční majetek	023	0	0	0	0
B.III.1.	Podíly v ovládaných a řízených osobách	024			0	
B.III.2.	Podíly v účetních jednotkách pod podstatným vlivem	025			0	
B.III.3.	Ostatní dlouhodobé cenné papíry a podíly	026			0	
B.III.4.	Půjčky a úvěry - ovládající a řídicí osoba, podstatný vliv	027			0	
B.III.5.	Jiný dlouhodobý finanční majetek	028			0	
B.III.6.	Pořizovaný dlouhodobý finanční majetek	029			0	
B.III.7.	Poskytnuté zálohy na dlouhodobý finanční majetek	030			0	
C.	Oběžná aktiva	031	9 537 989	261 798	9 276 191	7 989 621
C.I.	Zásoby	032	235 517	0	235 517	28 287
C.I.1.	Materiál	033	234 396		234 396	28 284
C.I.2.	Nedokončená výroba a polotovary	034	1 000		1 000	
C.I.3.	Výrobky	035			0	
C.I.4.	Zvířata	036			0	
C.I.5.	Zboží	037	9		9	
C.I.6.	Poskytnuté zálohy na zásoby	038	112		112	3
C.II.	Dlouhodobé pohledávky	039	1 903	0	1 903	887
C.II.1.	Pohledávky z obchodních vztahů	040	675		675	
C.II.2.	Pohledávky - ovládající a řídicí osoba	041			0	
C.II.3.	Pohledávky - podstatný vliv	042			0	
C.II.4.	Pohledávky za společníky, členy družstva a za účastníky sdružení	043			0	
C.II.5.	Dlouhodobé poskytnuté zálohy	044	1 228		1 228	887
C.II.6.	Dohadné účty aktivní	045			0	
C.II.7.	Jiné pohledávky	046	0		0	
C.II.8.	Odložená daňová pohledávka	047			0	
C.III.	Krátkodobé pohledávky	048	6 044 524	261 798	5 782 726	4 743 737
C.III.1.	Pohledávky z obchodních vztahů	049	2 838 867	223 697	2 615 170	1 056 531
C.III.2.	Pohledávky - ovládající a řídicí osoba	050			0	
C.III.3.	Pohledávky - podstatný vliv	051			0	
C.III.4.	Pohledávky za společníky, členy družstva a za účastníky sdružení	052			0	
C.III.5.	Sociální zabezpečení a zdravotní pojištění	053			0	
C.III.6.	Stát - daňové pohledávky	054	1 447 860		1 447 860	1 400 872
C.III.7.	Krátkodobé poskytnuté zálohy	055	99 859		99 859	1 149
C.III.8.	Dohadné účty aktivní	056	1 508 311	21 104	1 487 207	2 264 471
C.III.9.	Jiné pohledávky	057	149 627	16 997	132 630	20 714
C.IV.	Krátkodobý finanční majetek	058	3 256 045	0	3 256 045	3 216 710
C.IV.1.	Peníze	059	4 647		4 647	476
C.IV.2.	Účty v bankách	060	3 251 398		3 251 398	3 216 234
C.IV.3.	Krátkodobé cenné papíry a podíly	061			0	
C.IV.4.	Pořizovaný krátkodobý finanční majetek	062			0	
D.I.	Casové rozlišení	063	53 345	0	53 345	1 056
D.I.1.	Náklady příštích období	064	2 133		2 133	1 056
D.I.2.	Komplexní náklady příštích období	065			0	
D.I.3.	Příjmy příštích období	066	51 212		51 212	

Rozvaha v plném rozsahu - PASIVA (v celých tisících Kč) k:

Název účetní jednotky:

IČ:

31.12.2008

Správa železniční dopravní cesty, s.o.

70994234

označ.	PASIVA	číslo řádku	Stav v běž. účet. období	Stav k 31.12.2007
	Pasiva celkem	067	101 671 417	91 513 235
A.	Vlastní kapitál	068	60 960 446	47 912 337
A.I.	Základní kapitál	069	52 542 494	40 658 261
A.I.1.	Základní kapitál	070	52 542 494	40 658 261
A.I.2.	Vlastní akcie a vlastní obchodní podíly (-)	071		
A.I.3.	Změny základního kapitálu	072		
A.II.	Kapitálové fondy	073	655 656	622 372
A.II.1.	Emisní ažio	074		
A.II.2.	Ostatní kapitálové fondy	075	655 656	622 372
A.II.3.	Oceňovací rozdíly z přecenění majetku a závazků	076		
A.II.4.	Oceňovací rozdíly z přecenění při přeměnách	077		
A.III.	Rezervní fondy, nedělitelný fond a ostatní fondy ze zisku	078	944 885	796 288
A.III.1.	Zákonný rezervní fond / Nedělitelný fond	079	926 418	790 529
A.III.2.	Statutární a ostatní fondy	080	18 467	5 759
A.IV.	Výsledek hospodaření minulých let	081	5 694 390	4 476 523
A.IV.1.	Nerozdělený zisk minulých let	082	5 694 390	4 476 523
A.IV.2.	Neuhrazená ztráta minulých let	083		
A.V.	Výsledek hospodaření běžného úč. období (+/-)	084	1 123 021	1 358 893
B.	Cizí zdroje	085	40 372 762	43 247 453
B.I.	Rezervy	086	300 682	253 199
B.I.1.	Rezervy podle zvláštních právních předpisů	087		
B.I.2.	Rezerva na důchody a podobné závazky	088		
B.I.3.	Rezerva na daň z příjmů	089		
B.I.4.	Ostatní rezervy	090	300 682	253 199
B.II.	Dlouhodobé závazky	091	16 446 025	19 142 229
B.II.1.	Závazky z obchodních vztahů	092	814 823	636 684
B.II.2.	Závazky - ovládající a řídicí osoba	093		
B.II.3.	Závazky - podstatný vliv	094		
B.II.4.	Závazky ke společníkům, členům družstva a k účastníkům sdružení	095		
B.II.5.	Dlouhodobé přijaté zálohy	096		
B.II.6.	Vydané dluhopisy	097	7 000 000	7 000 000
B.II.7.	Dlouhodobé směnky k úhradě	098		
B.II.8.	Dohadné účty pasivní	099		
B.II.9.	Jiné závazky	100	6 638 778	9 906 428
B.II.10.	Odložený daňový závazek	101	1 992 424	1 599 117
B.III.	Krátkodobé závazky	102	7 626 545	5 832 736
B.III.1.	Závazky z obchodních vztahů	103	4 486 580	2 779 330
B.III.2.	Závazky - ovládající a řídicí osoba	104		
B.III.3.	Závazky - podstatný vliv	105		
B.III.4.	Závazky ke společníkům, členům družstva a k účastníkům sdružení	106		
B.III.5.	Závazky k zaměstnancům	107	254 357	16 141
B.III.6.	Závazky ze sociálního zabezpečení a zdravotního pojištění	108	132 296	9 829
B.III.7.	Stát - daňové závazky a dotace	109	1 913 257	2 781 716
B.III.8.	Krátkodobé přijaté zálohy	110	65 399	148 761
B.III.9.	Vydané dluhopisy	111		
B.III.10.	Dohadné účty pasivní	112	697 377	96 938
B.III.11.	Jiné závazky	113	77 279	21
B.IV.	Bankovní úvěry a výpomoci	114	15 999 510	18 019 289
B.IV.1.	Bankovní úvěry dlouhodobé	115	15 999 510	18 019 289
B.IV.2.	Krátkodobé bankovní úvěry	116		
B.IV.3.	Krátkodobé finanční výpomoci	117		
C.I.	Casové rozlišení	118	338 209	353 445
C.I.1.	Výdaje příštích období	119	267 373	267 304
C.I.2.	Výnosy příštích období	120	70 836	86 141

Výkaz zisků a ztrát v plném rozsahu (v celých tisících Kč) k:
Název účetní jednotky:
IČ:

31.12.2008
 Správa železniční dopravní cesty, s.o.
 70994234

označ.	Text	číslo řádku	Skutečnost v účetním období	
			sledovaném	Stav k 31.12.2007
I.	Tržby za prodej zboží	01	4	
A.	Náklady vynaložené na prodané zboží	02	4	
+	Obchodní marže	03	0	0
II.	Výkony	04	10 179 171	6 823 343
II.1.	Tržby za prodej vlastních výrobků a služeb	05	9 888 543	6 639 119
II.2.	Změna stavu zásob vlastní činnosti	06	-2 601	
II.3.	Aktivace	07	293 229	184 224
B.	Výkonová spotřeba	08	15 987 828	12 950 972
B.1.	Spotřeba materiálu a energie	09	3 621 592	43 657
B.2.	Služby	10	12 366 236	12 907 315
+	Přidaná hodnota	11	-5 808 657	-6 127 629
C.	Osobní náklady	12	2 498 832	372 825
C.1.	Mzdové náklady	13	1 775 824	257 704
C.2.	Odměny členům orgánů společnosti a družstva	14	4	7
C.3.	Náklady na sociální zabezpečení a zdravotní pojištění	15	610 946	90 241
C.4.	Sociální náklady	16	112 058	24 873
D.	Daně a poplatky	17	27 089	60 650
E.	Odpisy dlouhodobého nehmotného a hmotného majetku	18	4 182 257	3 871 629
III.	Tržby z prodeje dlouhodobého majetku a materiálu	19	317 703	193 230
III.1.	Tržby z prodeje dlouhodobého majetku	20	46 611	9 108
III.2.	Tržby z prodeje materiálu	21	271 092	184 122
F.	Zůstatková cena prodaného dlouhodobého majetku a materiálu	22	290 508	193 302
F.1.	Zůstatková cena prodaného dlouhodobého majetku	23	21 874	9 182
F.2.	Prodaný materiál	24	268 634	184 120
G.	Změna stavu rezerv a opravných položek v provozní oblasti a komplexních nákladů příštích období	25	33 973	-302 994
IV.	Ostatní provozní výnosy	26	15 566 165	14 378 075
H.	Ostatní provozní náklady	27	90 686	2 511 831
V.	Převod provozních výnosů	28		
I.	Převod provozních nákladů	29		
*	Provozní výsledek hospodaření	30	2 951 866	1 736 433
VI.	Tržby z prodeje cenných papírů a podílů	31		
J.	Prodané cenné papíry a podíly	32		
VII.	Výnosy z dlouhodobého finančního majetku	33	0	0
VII.1.	Výnosy z podílů v ovládaných a řízených osobách a v účetních jednotkách pod podstatným vlivem	34		
VII.2.	Výnosy z ostatních dlouhodobých cenných papírů a podílů	35		
VII.3.	Výnosy z ostatního dlouhodobého finančního majetku	36		
VIII.	Výnosy z krátkodobého finančního majetku	37	24 477	18 894
K.	Náklady z finančního majetku	38		
IX.	Výnosy z přecenění cenných papírů a derivátů	39		
L.	Náklady z přecenění cenných papírů a derivátů	40		
M.	Změna stavu rezerv a opravných položek ve finanční oblasti	41		
X.	Výnosové úroky	42	124 208	65 541
N.	Nákladové úroky	43	1 165 408	1 391 880
XI.	Ostatní finanční výnosy	44	46 509	600 771
O.	Ostatní finanční náklady	45	465 324	39 101
XII.	Převod finančních výnosů	46		
P.	Převod finančních nákladů	47		
*	Finanční výsledek hospodaření	48	-1 435 538	-745 775
Q.	Daň z příjmů za běžnou činnost	49	393 307	-368 235
Q.1.	splatná	50		
Q.2.	odložená	51	393 307	-368 235
**	Výsledek hospodaření za běžnou činnost	52	1 123 021	1 358 893
XIII.	Mimořádné výnosy	53		
R.	Mimořádné náklady	54		
S.	Daň z příjmů z mimořádné činnosti	55	0	0
S.1.	splatná	56		
S.2.	odložená	57		
*	Mimořádný výsledek hospodaření	58	0	0
T.	Převod podílu na výsledku hospodaření společníkům (+/-)	59		
***	Výsledek hospodaření za účetní období (+/-)	60	1 123 021	1 358 893
****	Výsledek hospodaření před zdaněním (+/-)	61	1 516 328	990 658
		99		

Přehled o peněžních tocích (cash flow) k: 31.12.2008

Název účetní jednotky: Správa železniční dopravní cesty, s.o.

IČ: 70994234

označ.	Text	Skutečnost v účetním období	
		sledovaném	minulém
P.	Stav peněžních prostředků a peněžních ekvivalentů na začátku účetního období	3 216 710	4 190 976
	Peněžní toky z hlavní výdělečné činnosti (provozní činnost)	0	0
Z.	Účetní zisk nebo ztráta z běžné činnosti před zdaněním	1 516 328	990 658
A.1.	Úpravy o nepeněžní operace	-809 590	373 982
A.1.1.	Odpisy stálých aktiv (+) s výjimkou zůstatkové ceny prodaných stálých aktiv, a dále umořování opravné položky k nabytému majetku (+/-)	4 182 257	3 871 629
A.1.2.	Změna stavu opravných položek, rezerv	33 973	-303 255
A.1.3.	Zisk (ztráta) z prodeje stálých aktiv (-/+)	-766 358	74
A.1.4.	Výnosy z dividend a podílů na zisku (-)	0	0
A.1.5.	Vyúčtované nákladové úroky (+) s výjimkou kapitalizovaných úroků, a vyúčtované výnosové úroky (-)	1 016 723	1 307 445
A.1.6.	Případné úpravy o ostatní nepeněžní operace	-5 276 185	-4 501 911
A.*	Čistý peněžní tok z provozní činnosti před zdaněním, změnami pracovního kapitálu a mimořádnými položkami	706 738	1 364 640
A.2.	Změny stavu nepeněžních složek pracovního kapitálu	-1 957 011	1 790 557
A.2.1.	Změna stavu pohledávek z provozní činnosti (+/-), aktivních účtů časového rozlišení a dohadných účtů aktivních	-1 132 160	-1 782 414
A.2.2.	Změna stavu krátkodobých závazků z provozní činnosti (+/-), pasivních účtů časového rozlišení a dohadných účtů pasivních	-617 621	3 600 768
A.2.3.	Změna stavu zásob (+/-)	-207 230	-27 797
A.2.4.	Změna stavu krátkodobého finančního majetku nespádajícího do peněžních prostředků a ekvivalentů	0	0
A.**	Čistý peněžní tok z provozní činnosti před zdaněním a mimořádnými položkami	-1 250 273	3 155 198
A.3.	Vyplacené úroky s výjimkou kapitalizovaných úroků (-)	-23 860	-750
A.4.	Přijaté úroky (+)	148 685	84 435
A.5.	Zaplacená daň z příjmů za běžnou činnost a za doměrky daně za minulá období (-)	0	0
A.6.	Příjmy a výdaje spojené s mimořádnými účetními případy, které tvoří mimořádný výsledek hospodaření včetně uhrazené splatné daně z příjmů z mimořádné činnosti	0	0
A.7.	Přijaté dividendy a podíly na zisku (+)	0	0
A.***	Čistý peněžní tok z provozní činnosti	-1 125 449	3 238 883
	Peněžní toky z investiční činnosti	0	0
B.1.	Výdaje spojené s nabytím stálých aktiv	-11 602 944	-3 275 403
B.2.	Příjmy z prodeje stálých aktiv	788 232	144 397
B.3.	Půjčky a úvěry spřízněným osobám	0	0
B.***	Čistý peněžní tok vztahující se k investiční činnosti	-10 814 712	-3 131 006
	Peněžní toky z finančních činností	0	0
C.1.	Dopady změn dlouhodobých závazků, popř. takových krátkodobých závazků, které spadají do oblasti finanční činnosti (např. některé provozní úvěry) na peněžní prostředky a ekvivalenty	127 394	-1 082 143
C.2.	Dopady změn vlastního kapitálu na peněžní prostředky a peněžní ekvivalenty	11 852 102	0
C.2.1.	Zvýšení peněžních prostředků a peněžních ekvivalentů z titulu zvýšení základního kapitálu, emisního ažia, event. rezervního fondu včetně složených záloh na toto zvýšení (+)	11 852 102	0
C.2.2.	Vyplacení podílů na vlastním kapitálu společníkům (-)	0	0
C.2.3.	Další vklady peněžních prostředků společníků a akcionářů (+)	0	0
C.2.4.	Uhrada ztráty společníky (+)	0	0
C.2.5.	Přímé platby na vrub fondů (-)	0	0
C.2.6.	Vyplacené dividendy nebo podíly na zisku včetně zaplacené srážkové daně vztahující se k těmto nárokům a včetně finanč. vypořádání se společníky veřejné obchodní společnosti a komplementáři u komanditních společností (-)	0	0
C.***	Čistý peněžní tok vztahující se k finanční činnosti	11 979 496	-1 082 143
F.	Čisté zvýšení, resp. snížení peněžních prostředků	39 335	-974 266
R.	Stav peněžních prostředků a peněžních ekvivalentů na konci období	3 256 045	3 216 710
	Kontrolní číslo	15 132 727	11 169 264

Přehled o změnách vlastního kapitálu (v celých tisících Kč) k: 31.12.2008

Název účetní jednotky: Správa železniční dopravní cesty, s.o.

IČ: 70994234

označ.	Text	Skutečnost v účetním období	
		sledovaném	minulém
A.	Základní kapitál zapsaný v obchodním rejstříku	0	0
1.	počáteční zůstatek	0	0
2.	zvýšení	0	0
3.	snížení	0	0
4.	konečný zůstatek	0	0
B.	Základní kapitál nezapsaný	0	0
1.	počáteční zůstatek	40 658 261	41 170 914
2.	zvýšení	12 106 610	0
3.	snížení	222 377	512 653
4.	konečný zůstatek	52 542 494	40 658 261
C.	A. +/- B. se zohledněním účtu 252	0	0
1.	počáteční zůstatek A. +/- B.	0	0
2.	počáteční zůstatek vlastních akcií a vlastních obchodních podílů	0	0
3.	změna stavu účtu 252	0	0
4.	konečný zůstatek účtu 252	0	0
5.	konečný zůstatek A. +/- B.	0	0
D.	Emisní ážio	0	0
1.	počáteční zůstatek	0	0
2.	zvýšení	0	0
3.	snížení	0	0
4.	konečný zůstatek	0	0
E.	Rezervní fondy	0	0
1.	počáteční zůstatek	790 529	395 933
2.	zvýšení	135 889	394 596
3.	snížení	0	0
4.	konečný zůstatek	926 418	790 529
F.	Ostatní fondy ze zisku	0	0
1.	počáteční zůstatek	5 759	4 713
2.	zvýšení	36 483	7 455
3.	snížení	23 775	6 409
4.	konečný zůstatek	18 467	5 759
G.	Kapitálové fondy	0	0
1.	počáteční zůstatek	622 372	494 454
2.	zvýšení	33 284	127 918
3.	snížení	0	0
4.	konečný zůstatek	655 656	622 372
H.	Rozdíly z přecenění nezahrnuté do výsledku hospodaření	0	0
1.	počáteční zůstatek	0	0
2.	zvýšení	0	0
3.	snížení	0	0
4.	konečný zůstatek	0	0
I.	Zisk účetních období	0	0
1.	počáteční zůstatek	4 476 523	929 897
2.	zvýšení	1 217 867	3 546 626
3.	snížení	0	0
4.	konečný zůstatek	5 694 390	4 476 523
J.	Ztráta účetních období	0	0
1.	počáteční zůstatek	0	0
2.	zvýšení	0	0
3.	snížení	0	0
4.	konečný zůstatek	0	0
K.	Zisk/ztráta za účetní období po zdanění	1 123 021	1 358 893

Rozvaha

a	b	Běžné účetní období			31.12.2007
		Brutto	Korekce	Netto	Netto
		1	2	3	4
	Aktiva celkem	183 558 152	81 886 735	101 671 417	91 513 235
A.	Pohledávky za upsaný základní kapitál				
B.	Dlouhodobý majetek	173 966 818	81 624 937	92 341 881	83 522 558
B.I.	Dlouhodobý nehmotný majetek	116 666	46 481	70 185	11 619
B.I.1.	Zřizovací výdaje				
B.I.2.	Nehmotné výsledky výzkumu a vývoje				
B.I.3.	Software	114 118	46 294	67 824	303
B.I.4.	Ocenitelná práva				14
B.I.5.	Goodwill				
B.I.6.	Jiný dlouhodobý nehmotný majetek	2 548	187	2 361	
B.I.7.	Nedokončený dlouhodobý nehmotný majetek			0	11 302
B.I.8.	Poskytnuté zálohy na dlouhodobý nehmotný majetek				
B.II.	Dlouhodobý hmotný majetek	173 850 152	81 578 456	92 271 696	83 510 939
B.II.1.	Pozemky	6 330 470	36 611	6 293 859	5 720 398
B.II.2.	Stavby	134 651 757	70 428 848	64 222 909	65 171 411
B.II.3.	Samostatné movité věci a soubory movitých věcí	19 817 593	10 704 640	9 112 953	9 049 727
B.II.4.	Pěstitecké celky trvalých porostů				
B.II.5.	Základní stádo a tažná zvířata				
B.II.6.	Jiný dlouhodobý hmotný majetek				
B.II.7.	Nedokončený dlouhodobý hmotný majetek	4 849 227	180 794	4 668 433	3 373 508
B.II.8.	Poskytnuté zálohy na dlouhodobý hmotný majetek	8 846		8 846	195 895
B.II.9.	Oceňovací rozdíl k nabytému majetku	8 192 259	227 563	7 964 696	
B.III.	Dlouhodobý finanční majetek				
B.III.1.	Podíly v ovládaných a řízených osobách				
B.III.2.	Podíly v účetních jednotkách s podstat.vlivem				
B.III.3.	Ostatní dlouhodobé cenné papíry a podíly				
B.III.4.	Půjčky a úvěry ovlád. a říz. osobám a úč.jed. s podst.vlivem				
B.III.5.	Jiný dlouhodobý finanční majetek				
B.III.6.	Pořizovaný dlouhodobý finanční majetek				
B.III.7.	Poskytnuté zálohy na dlouhodobý finanční majetek				
C.	Oběžná aktiva	9 537 989	261 798	9 276 191	7 989 621
C.I.	Zásoby	235 517		235 517	28 287
C.I.1.	Materiál	234 396		234 396	28 284
C.I.2.	Nedokončená výroba a polotovary	1 000		1 000	
C.I.3.	Výrobky				
C.I.4.	Zvířata				
C.I.5.	Zboží	9		9	
C.I.6.	Poskytnuté zálohy na zásoby	112		112	3
C.II.	Dlouhodobé pohledávky	1 903	0	1 903	887
C.II.1.	Pohledávky z obchodních vztahů	675		675	
C.II.2.	Pohledávky za ovládanými a řízenými osobami				
C.II.3.	Pohledávky za účet. jednotkami s podst. vlivem				
C.II.4.	Pohledávky za společníky, členy družstva a za účast.sdruž.				
C.II.5.	Dlouhodobé poskytnuté zálohy	1 228		1 228	887
C.II.6.	Dohadné účty aktivní				
C.II.7.	Jiné pohledávky				
C.II.8.	Odložená daňová pohledávka				
C.III.	Krátkodobé pohledávky	6 044 524	261 798	5 782 726	4 743 737
C.III.1.	Pohledávky z obchodních vztahů	2 838 867	223 697	2 615 170	1 056 531
C.III.2.	Pohledávky za ovládanými a řízenými osobami				
C.III.3.	Pohledávky za účetními jednotkami s podst.vlivem				
C.III.4.	Pohledávky za společníky, členy družstva a za účast.sdruž.				
C.III.5.	Sociální zabezpečení a zdravotní pojištění				
C.III.6.	Stát- daňové pohledávky	1 447 860		1 447 860	1 400 872
C.III.7.	Ostatní poskytnuté zálohy	99 859		99 859	1 149
C.III.8.	Dohadné účty aktivní	1 508 311	21 104	1 487 207	2 264 471
C.III.9.	Jiné pohledávky	149 627	16 997	132 630	20 714
C.IV.	Krátkodobý finanční majetek	3 256 045		3 256 045	3 216 710
C.IV.1.	Peníze	4 647		4 647	476
C.IV.2.	Účty v bankách	3 251 398		3 251 398	3 216 234
C.IV.3.	Krátkodobé cenné papíry a podíly				
C.IV.4.	Pořizovaný krátkodobý finanční majetek				
D.I.	Casové rozlišení	53 345		53 345	1 056
D.I.1.	Náklady příštích období	2 133		2 133	1 056
D.I.2.	Komplexní náklady příštích období				
D.I.3.	Příjmy příštích období	51 212		51 212	

	PASIVA (v tis. Kč)	Běžné úč. období	31.12.2007
a	b	5	6
	Pasiva celkem	101 671 417	91 513 235
A.	Vlastní kapitál	60 960 446	47 912 337
A.I.	Základní kapitál	52 542 494	40 658 261
A.I.1.	Základní kapitál	52 542 494	40 658 261
A.I.2.	Vlastní akcie a vlastní obchodní podíly		
A.I.3.	Změny základního kapitálu		
A.II.	Kapitálové fondy	655 656	622 372
A.II.1.	Emisní ážio		
A.II.2.	Ostatní kapitálové fondy	655 656	622 372
A.II.3.	Oceňovací rozdíly z přecenění majetku a závazků		
A.II.4.	Oceňovací rozdíly z přecenění při přeměnách		
A.III.	Rezervní fondy, nedělitelný fond a ostatní fondy ze zisku	944 885	796 288
A.III.1.	Zákonný rezervní fond/nedělitelný fond	926 418	790 529
A.III.2.	Statutární a ostatní fondy	18 467	5 759
A.IV.	Výsledek hospodaření minulých let	5 694 390	4 476 523
A.IV.1.	Nerozdělený zisk minulých let	5 694 390	4 476 523
A.IV.2.	Neuhrazená ztráta minulých let		
A.V.	Hospodářský výsledek běžného úč. období	1 123 021	1 358 893
B.	Cizí zdroje	40 372 762	43 247 453
B.I.	Rezervy	300 682	253 199
B.I.1.	Rezervy podle zvláštních právních předpisů		
B.I.2.	Rezerva na důchody a podobné závazky z příjmu		
B.I.3.	Rezerva na daň z příjmu		
B.I.4.	Ostatní rezervy	300 682	253 199
B.II.	Dlouhodobé závazky	16 446 025	19 142 229
B.II.1.	Závazky z obchodních vztahů	814 823	636 684
B.II.2.	Závazky k ovládaným a řízeným osobám		
B.II.3.	Závazky k účetním jednotkám pod podstatným vlivem		
B.II.4.	Závazky ke společníkům, členům družstva a k účast.sdruž.		
B.II.5.	Dlouhodobé přijaté zálohy		
B.II.6.	Vydané dluhopisy	7 000 000	7 000 000
B.II.7.	Dlouhodobé směnky k úhradě		
B.II.8.	Dohadné účty pasivní		
B.II.9.	Jiné závazky	6 638 778	9 906 428
B.II.10.	Odložený daňový závazek	1 992 424	1 599 117
B.III.	Krátkodobé závazky	7 626 545	5 832 736
B.III.1.	Závazky z obchodních vztahů	4 486 580	2 779 330
B.III.2.	Závazky k ovládaným a řízeným osobám		
B.III.3.	Závazky k účetním jednotkám pod podstatným vlivem		
B.III.4.	Závazky ke společníkům, členům družstva a k účast.sdruž.		
B.III.5.	Závazky k zaměstnancům	254 357	16 141
B.III.6.	Závazky ze sociálního zabezpečení a zdravotního pojištění	132 296	9 829
B.III.7.	Stát- daňové závazky a dotace	1 913 257	2 781 716
B.III.8.	Krátkodobé přijaté zálohy	65 399	148 761
B.III.9.	Vydané dluhopisy		
B.III.10.	Dohadné účty pasivní	697 377	96 938
B.III.11.	Jiné závazky	77 279	21
B.IV.	Bankovní úvěry a výpomoci	15 999 510	18 019 289
B.IV.1.	Bankovní úvěry dlouhodobé	15 999 510	18 019 289
B.IV.2.	Krátkodobé bankovní úvěry		
B.IV.3.	Krátkodobé finanční výpomoci		
C.I.	Casové rozlišení	338 209	353 445
C.I.1.	Výdaje příštích období	267 373	267 304
C.I.2.	Výnosy příštích období	70 836	86 141

Závazky a pohledávky k 31.12.2008

tis.Kč

	Dlouhodobé závazky	16 446 025
	z toho: do lhůty splatnosti	16 446 025
	po lhůtě splatnosti	0
	Krátkodobé závazky	7 626 545
	z toho: z obchodních vztahů	4 486 580
	z toho: do lhůty splatnosti	4 392 561
	po lhůtě splatnosti	94 019
	v tom: do 30 dnů	84 656
	30 - 90 dnů	6 099
	90 - 365 dnů	2 912
	365 dnů a více	352
	Dlouhodobé pohledávky	1 903
	z toho: do lhůty splatnosti	1 903
	po lhůtě splatnosti	0
	Krátkodobé pohledávky	6 044 524
	z toho: z obchodních vztahů	2 838 867
	z toho: do lhůty splatnosti	2 363 762
	po lhůtě splatnosti	475 105
	v tom: do 30 dnů od splatnosti	92 506
	30 - 90 dnů -"	116 928
	90 - 365 dnů -"	53 330
	365 dnů a více -"	212 341

Výkaz zisku a ztráty
druhov^é člen^{ění}

	T E X T	Běžné úč. období	31.12.2007
a	b	1	2
I.	Tržby za prodej zboží	4	
A.	Náklady vynaložené na prodané zboží	4	
+	Obchodní marže		
II.	Výkony	10 179 171	6 823 343
II.1.	Tržby za prodej vlastních výrobků a služeb	9 888 543	6 639 119
II.2.	Změna stavu zásob vlastní činnosti	-2 601	
II.3.	Aktivace	293 229	184 224
B.	Výkonová spotřeba	15 987 828	12 950 972
B.1.	Spotřeba materiálu a energie	3 621 592	43 657
B.2.	Služby	12 366 236	12 907 315
+	Přidaná hodnota	-5 808 657	-6 127 629
C.	Osobní náklady	2 498 832	372 825
C.1.	Mzdové náklady	1 775 824	257 704
C.2.	Odměny členům orgánů společnosti a družstva	4	7
C.3.	Náklady na sociální zabezpečení a zdravotní pojištění	610 946	90 241
C.4.	Sociální náklady	112 058	24 873
D.	Daně a poplatky	27 089	60 650
E.	Odpisy dlouhodobého nehmotného a hmotného majetku	4 182 257	3 871 629
III.	Tržby z prodeje dlouhodobého majetku a materiálu	317 703	193 230
III.1.	Tržby z prodeje dlouhodobého majetku	46 611	9 108
III.2.	Tržby z prodeje materiálu	271 092	184 122
F.	Zůstatková cena prodaného dlouhodob. majetku a mater.	290 508	193 302
F.1.	Zůstatková cena prodaného dlouhodob. majetku	21 874	9 182
F.2.	Prodaný materiál	268 634	184 120
G.	Změna stavu rezerv a opravných položek v provozní oblasti a komplex.nákladů příštích obd.	33 973	-302 994
IV.	Ostatní provozní výnosy	15 566 165	14 378 075
H.	Ostatní provozní náklady	90 686	2 511 831
V.	Převod provozních výnosů		
i.	Převod provozních nákladů		
*	Provozní výsledek hospodaření	2 951 866	1 736 433
VI.	Tržby z prodeje cenných papírů a podílů		
J.	Prodané cenné papíry a podíly		
VII.	Výnosy z dlouhodobého finančního majetku		
VII.1.	Výnosy z podílů v ovládaných a řízených osobách a v účet.jednotkách pod podst.vlivem		
VII.2.	Výnosy z ostatních dlouhodobých CP a podílů		
VII.3.	Výnosy z ostatního dlouhodobého finančního majetku		
VIII.	Výnosy z krátkodobého finančního majetku	24 477	18 894
K.	Náklady z finančního majetku		
IX.	Výnosy z přecenění cenných papírů a derivátů		
L.	Náklady z přecenění cenných papírů a derivátů		
M.	Změna stavu rezerv a opravných položek ve finanční oblasti		
X.	Výnosové úroky	124 208	65 541
N.	Nákladové úroky	1 165 408	1 391 880
XI.	Ostatní finanční výnosy	46 509	600 771
O.	Ostatní finanční náklady	465 324	39 101
XII.	Převod finančních výnosů		
P.	Převod finančních nákladů		
*	Finanční výsledek hospodaření	-1 435 538	-745 775
Q.	Daň z příjmů za běžnou činnost	393 307	-368 235
Q.1.	Splatná		
Q.2.	Odložená	393 307	-368 235
**	Výsledek hospodaření za běžnou činnost	1 123 021	1 358 893
XIII.	Mimořádné výnosy		
R.	Mimořádné náklady		
S.	Daň z příjmů z mimořádné činnosti	0	0
S.1.	Splatná		
S.2.	Odložená		
*	Mimořádný výsledek hospodaření	0	0
T.	Převod podílu na výsledku hospodaření společníkům		
***	Výsledek hospodaření za účetní období	1 123 021	1 358 893
	Výsledek hospodaření před zdaněním	1 516 328	990 658

Přehled o peněžních tocích (cash flow) k datu: 31.12.2008

	Běžné účetní období	Minulé úč. období
P. Stav peněž. prostředků a peněž. ekvivalentů na začátku úč. období	3 216 710	4 190 976
Peněžní toky z hlavní výdělečné činnosti (provozní činnosti)	0	0
Z. Účetní zisk nebo ztráta z běžné činnosti před zdaněním	1 516 328	990 658
A.1. Úpravy o nepeněžní operace	-809 590	373 982
A.1.1. Odpisy stálých aktiv s výjimkou zůstatkové ceny prodaných stálých aktiv, odpis pohledávek, a dále umořování opravné položky k nabytému majetku	4 182 257	3 871 629
A.1.2. Zm.st. rezerv a změny zůst. přechod.účtů aktiv a pasiv, tj. čas. rozliš. nákl. a výn. a kurs. rozdílů s výjimkou čas.rozl. úroků, kurs. rozdílů aktivních a pasiv. vztah. se k závaz. v cizí měně	33 973	-303 255
A.1.3. Zisk (ztráty) z prodeje stálých aktiv včetně oceňovacích rozdílů z kapitálových účastí	-766 358	74
A.1.4. Výnosy z dividend a podílů na zisku s výjimkou podniků, jejichž předmětem činnosti je investiční činnost (investiční společnosti a fondy)	0	0
A.1.5. Vyúčtované nákl. úroky s výjimkou kapitalizovaných úroků a vyúčtované výnosové úroky	1 016 723	1 307 445
A.1.6. Opravy o ostatní nepeněžní operace	-5 276 185	-4 501 911
A.* Čistý peněžní tok z provozní činnosti před zdaněním, změnami pracovního kapitálu a mimořádnými položkami	706 738	1 364 640
A.2. Změna potřeby pracovního kapitálu	-1 957 011	1 790 557
A.2.1. Změna stavu pohledávek z provozní činnosti a časového rozlišení aktiv	-1 132 160	-1 782 414
A.2.2. Změna stavu krátkodobých závazků z provozní činnosti a časového rozlišení pasiv	-617 621	3 600 768
A.2.3. Změna stavu zásob	-207 230	-27 797
A.2.4. Změna stavu krátkodobého finančního majetku	0	0
A.** Čistý peněžní tok z provozní činnosti před zdaněním a mimořádnými položkami	-1 250 273	3 155 198
A.3. Výdaje z plateb úroků s výjimkou kapitalizovaných úroků	-23 860	-750
A.4. Přijaté úroky s výjimkou podniků, jejichž předmětem činnosti je investiční činnost (investiční společnosti a fondy)	148 685	84 435
A.5. Zaplacená daň z příjmů za běžnou činnost a za doměrky daně za minulá období	0	0
A.6. Příjmy a výdaje spojené s mimořádnými účetními případy, které tvoří mimořádný hospodářský výsledek, včetně uhrazené splatné daně z příjmů z mimořádné činnosti	0	0
A*** Čistý peněžní tok z provozní činnosti	-1 125 449	3 238 883
Peněžní toky z investiční činnosti	0	0
B.1. Výdaje spojené s pořízením stálých aktiv	-11 602 944	-3 275 403
B.2. Příjmy z prodeje stálých aktiv	788 232	144 397
B.3. Půjčky a úvěry spřízněným osobám	0	0
B*** Čistý peněžní tok vztahující se k investiční činnosti	-10 814 712	-3 131 006
Peněžní toky z finančních činností	0	0
C.1. Změna stavu dlouhodobých, popř. krátkodobých závazků	127 394	-1 082 143
C.2. Dopady změn vlastního kapitálu na peněžní prostředky	11 852 102	0
C.2.1. Zvýšení peněžních prostředků a peněžních ekvivalentů z titulu zvýšení základního kapitálu, event. rezervního fondu včetně složených záloh na toto zvýšení	11 852 102	0
C.2.2. Vyplacení podílů na vlastním kapitálu společníkům	0	0
C.2.3. Peněžní dary a dotace do vlastního kapitálu a další vklady peněžních prostředků společníků a akcionářů	0	0
C.2.4. Úhrada ztráty společníky	0	0
C.2.5. Přímé platby na vrub fondů	0	0
C.2.6. Vyplacené dividendy nebo podíly na zisku včetně zaplacené srážkové daně vztahující se k těmto nárokům a včetně finančního vypořádání se společníky v.o.s. a komplementáři u k.s.	0	0
C.3. Přijaté dividendy a podíly na zisku s výjimkou podniků, jejichž předmětem činnosti je investiční činnost (investiční společnosti a fondy)	0	0
C*** Čistý peněžní tok vztahující se k finanční činnosti	11 979 496	-1 082 143
F. Čisté zvýšení, resp. snížení peněžních prostředků a peněžních ekvivalentů	39 335	-974 266
R. Stav peněžních prostředků a peněžních ekvivalentů na konci úč.období	3 256 045	3 216 710

Přehled o změnách vlastního kapitálu k datu (údaje v tis.): 31.12.2008

označ.	Text	Běžné účetní období	Minulé úč. období
Z.	Vlastní kapitál na začátku úč.období	47 912 337	46 941 875
A.	Základní kapitál zapsaný v obchodním rejstříku	0	0
1.	počáteční zůstatek	0	0
2.	zvýšení	0	0
3.	snížení	0	0
4.	konečný zůstatek	0	0
B.	Základní kapitál nezapsaný	0	0
1.	počáteční zůstatek	40 658 261	41 170 914
2.	zvýšení	12 106 610	
3.	snížení	222 377	512 653
4.	konečný zůstatek	52 542 494	40 658 261
C.	A. +/- B. se zohledněním účtu 252	0	0
1.	počáteční zůstatek A. +/- B.	0	0
2.	počáteční zůstatek vlastních akcií a vlastních obchodních podílů	0	0
3.	změna stavu účtu 252	0	0
4.	konečný zůstatek účtu 252	0	0
5.	konečný zůstatek A. +/- B.	0	0
D.	Emisní ážio	0	0
1.	počáteční zůstatek	0	0
2.	zvýšení	0	0
3.	snížení	0	0
4.	konečný zůstatek	0	0
E.	Rezervní fondy	0	0
1.	počáteční zůstatek	790 529	395 933
2.	zvýšení	135 889	394 596
3.	snížení	0	0
4.	konečný zůstatek	926 418	790 529
F.	Ostatní fondy ze zisku	0	0
1.	počáteční zůstatek	5 759	4 713
2.	zvýšení	36 483	7 455
3.	snížení	23 775	6 409
4.	konečný zůstatek	18 467	5 759
G.	Kapitálové fondy	0	0
1.	počáteční zůstatek	622 372	494 454
2.	zvýšení	33 284	127 918
3.	snížení	0	0
4.	konečný zůstatek	655 656	622 372
H.	Rozdily z přecenění nezahrnuté do výsledku hospodaření	0	0
1.	počáteční zůstatek	0	0
2.	zvýšení	0	0
3.	snížení	0	0
4.	konečný zůstatek	0	0
I.	Zisk účetních období	0	0
1.	počáteční zůstatek	4 476 523	929 897
2.	zvýšení	1 217 867	3 546 626
3.	snížení	0	0
4.	konečný zůstatek	5 694 390	4 476 523
J.	Ztráta účetních období	0	0
1.	počáteční zůstatek	0	0
2.	zvýšení	0	0
3.	snížení	0	0
4.	konečný zůstatek	0	0
K.	Zisk/ztráta za účetní období po zdanění	1 123 021	1 358 893
ZZ.	Vlastní kapitál na konci úč.období	60 946 446	47 912 337