



**Rail Freight Corridor 9**  
**Železniční nákladní koridor č. 9**  
**Železničný koridor nákladnej dopravy č. 9**

# RFC 9

## CS CORRIDOR

**Internal Rules of CS Corridor**  
**Vnútorne predpisy CS koridoru**  
**Vnitřní pravidla CS koridoru**

Schválené správnou radou koridoru dňa 27. 2. 2013  
Aktualizované správnou radou koridoru dňa 7. 5. 2013

**10 May 2013 / 10. května 2013 / 10. mája 2013**

## **ZOZNAM POUŽITÝCH SKRATIEK**

PoS MVT	Poradná skupina manažérov a vlastníkov terminálov
PoS ŽP	Poradná skupina železničných podnikov
PrS MO	Pracovná skupina marketing a OSS
PrS RIE	Pracovná skupina rozvoj infraštruktúry a ERTMS
PrS VIRĐ	Pracovná skupina výmena informácií a riadenie dopravy
PrS RK	Pracovná skupina riadiaca a koordinačná
SŽDC	Správa železniční dopravní cesty
ŽSR	Železnice Slovenskej republiky, Bratislava

## **I. kapitola ÚVODNÉ USTANOVENIA**

1. Tieto vnútorné predpisy určujú pravidlá a postupy činností vykonávaných správnu radou koridoru a ostatnými organizačnými zložkami koridoru a manažérov infraštruktúry pre zabezpečenie prevádzky 9. počiatočného koridoru nákladnej dopravy v základnom smerovaní Praha – Horní Lideč / Ostrava / Žilina – Košice – Čierna nad Tisou (alternatívne / Maťovce) – slovensko-ukrajinská hranica podľa ustanovení Nariadenia Európskeho parlamentu a Rady č. 913/2010.
2. Vnútorné predpisy a ich zmeny schvaľuje správna rada koridoru. Prílohy č. 1, 2 a 3 udržiava v aktuálnom stave pracovná skupina riadiaca a koordinačná. Zmenu týchto príloh neschvaľuje správna rada koridoru.

## **II. kapitola ORGANIZÁCIA KORIDORU**

3. Názov koridoru: CS koridor.
4. Podrobné vymedzenie koridoru určením železničných tratí, obchádzkových tratí, terminálov a prepojovacích tratí terminálov je v realizačnom pláne koridoru.
5. Ministerstvo dopravy Českej republiky a Ministerstvo dopravy, výstavby a regionálneho rozvoja Slovenskej republiky zriadia výkonnú radu koridoru.  
Výkonná rada:
  - stanoví všeobecné ciele koridoru
  - koná ako sprostredkovateľ v prípade odlišných názorov medzi správnu radou koridoru a poradnou skupinou manažérov a vlastníkov terminálov
  - schvaľuje realizačný plán koridoru
  - schvaľuje investičný plán koridoru
  - vymedzuje rámec pridelovania kapacity infraštruktúry na koridore
  - každé dva roky predkladá Komisii výsledky realizačného plánu koridoru.
6. Správa železniční dopravní cesty a Železnice Slovenskej republiky, Bratislava zriadili memorandom o porozumení správnu radu koridoru. Údaje o členoch správnej rady koridoru sú uvedené v Prílohe č. 1.
7. Členovia správnej rady koridoru prijímajú všetky rozhodnutia týkajúce sa koridoru na základe vzájomného súhlasu.

8. Funkčné obdobie členov správnej rady koridoru nie je obmedzené. Funkčné obdobie člena správnej rady končí vymenovaním nového člena štatutárnym orgánom SŽDC alebo ŽSR.
9. Správna rada koridoru pre vykonávanie úloh vyplývajúcich z Nariadenia č. 913/2010 zriaďuje:
  - poradnú skupinu manažérov a vlastníkov terminálov
  - poradnú skupinu železničných podnikov

Tiež zriaďuje nasledujúce pracovné skupiny:

- marketing a OSS
- rozvoj infraštruktúry a ERTMS
- výmena informácií a riadenie dopravy
- riadiaca a koordinačná

Činnosť pracovnej skupiny riadi jej vedúci v rámci pravidiel určených v tomto predpise a podľa pokynov správnej rady koridoru.

Zmenu zloženia pracovných skupín navrhujú SŽDC alebo ŽSR.

Organizačná schéma riadiacich, poradných a výkonných štruktúrnych zložiek koridoru je v Prílohe č. 4.

Informácie o zložení pracovných skupín sú v prílohe č. 2.

### **III. kapitola**

## **VŠEOBECNÉ PRAVIDLÁ ČINNOSTI KORIDORU**

10. Činnosti koridoru sa budú vykonávať formou spolupráce SŽDC a ŽSR bez zriadenia osobitnej právnickej osoby.
11. Pracovným jazykom koridoru je český, slovenský a anglický jazyk.
12. Pre výkon činností koridoru sa v maximálne možnej miere využívajú existujúce štruktúry, informačné systémy a údaje SŽDC a ŽSR. Funkcia koridorového OSS bude rotujúca na dobu jedného roka. Prvý rok bude túto funkciu vykonávať SŽDC.
13. Rokovania správnej rady organizujú SŽDC a ŽSR striedavo. Podobne sa princíp striedania uplatňuje na organizáciu stretnutí pracovných skupín.
14. Ak počas výkonu činností koridoru vznikne potreba určité náklady financovať spoločne, vykoná sa to podľa osobitnej písomnej dohody.
15. Všetky konečné verzie interných dokumentov koridoru v elektronickej podobe sa zasielajú SŽDC a ŽSR na adresu uvedenú v Prílohe č. 3.

### **IV. kapitola**

## **ČINNOSTI KORIDORU**

#### **A. ROKOVANIE SPRÁVNEJ RADY KORIDORU**

16. Rokovanie správnej rady koridoru sa koná dva krát ročne a podľa potreby.
17. Podklady pre rokovanie pripravuje pracovná skupina riadiaca a koordinačná.

18. Z každého rokovania vyhotoví prítomný člen pracovnej skupiny riadiacej a koordinačnej zápis, obsahujúci informácie o rokovaní a o rozhodnutiach prijatých správnu radou koridoru.

## **B. SPOLUPRÁCA S PORADNÝMI SKUPINAMI**

19. Stretnutia s poradnou skupinou manažérov a vlastníkov terminálov a poradnou skupinou železničných podnikov organizujú SŽDC a ŽSR samostatne vo vlastnej krajine. Správna rada koridoru môže organizovať aj spoločné stretnutia členov poradných skupín z oboch krajín.
20. Komunikáciu s poradnými skupinami zabezpečujú SŽDC a ŽSR samostatne vo vlastnej krajine prostredníctvom členov pracovnej skupiny marketing a OSS.

## **C. REALIZAČNÝ PLÁN KORIDORU**

21. Realizačný plán koridoru zostavuje pracovná skupina riadiaca a koordinačná. Časti realizačného plánu spracujú pracovné skupiny nasledovne:
- Opis koridoru – PrS RK
  - Úzke miesta koridoru – PrS RK so vstupnými údajmi od PrS MO a PrS VIRĐ
  - Program opatrení na vytvorenie koridoru – PrS RK
  - Podstatné prvky prieskumu dopravného trhu – PrS MO
  - Investičný plán koridoru – PrS RIE
  - Plán rozvoja vlastných terminálov – PrS RIE
  - Plán rozvoja externých terminálov – PoS MVT prostredníctvom PrSMO
  - Opatrenia na zverejňovanie harmonogramu vykonávania prác, ktoré ovplyvňujú kapacitu na koridore – PrS VIRĐ
  - Opatrenia týkajúce sa OSS – PrS MO
  - Opatrenia týkajúce sa kapacity pridelovanej nákladným vlakom – PrS MO
  - Opatrenia týkajúce sa koordinácie riadenia dopravy na koridore – PrS VIRĐ
  - Opatrenia týkajúce sa cieľov na dodržiavanie cestovného poriadku – PrS VIRĐ
  - Opatrenia týkajúce sa riadenia dopravy v prípade narušenia pohybu vlakov na koridore – PrS VIRĐ
  - Opatrenia týkajúce sa vypracovania podmienok používania koridoru PrS MO
  - Opatrenia na sledovanie výkonnosti koridoru – PrS VIRĐ
  - Opatrenia na vykonávanie prieskumu spokojnosti používateľov koridoru – PrS VIRĐ
22. Realizačný plán koridoru sa aktualizuje podľa potreby.
23. K realizačnému plánu sa vyjadrujú poradné skupiny.
24. Realizačný plán schvaľuje správna rada a výkonná rada koridoru.
25. Časový plán spracovania a schvaľovania realizačného plánu v aktuálnom roku:
- Vstupy z pracovných skupín do 30. 4.
  - Zostavenie realizačného plánu do 30. 6.
  - Vyjadrenie poradných skupín do 31. 8.
  - Schválenie správnu radou do 31. 10.
  - Schválenie výkonnou radou do 30. 11.
26. Procesná schéma spracovania a schvaľovania realizačného plánu je v prílohe č. 5.

## **D. KOORDINÁCIA IT APLIKÁCIÍ POUŽÍVANÝCH NA KORIDORE**

27. Pracovná skupina výmena informácií a riadenie dopravy navrhuje IT aplikácie používané na koridore.

## **E. PLÁNOVANIE INVESTÍCIÍ**

28. Pracovná skupina rozvoj infraštruktúry a ERTMS zostavuje investičný plán koridoru za SŽDC a ŽSR.
29. Investičný plán obsahuje údaje o strednodobých a dlhodobých investíciách do infraštruktúry na koridore a zahŕňa:
- Zoznam projektov rozširovania, obnovy alebo prestavby infraštruktúry koridoru s uvedením potrebných financií a zdrojov financovania
  - Plán zavádzania interoperabilných systémov na koridore
  - Plán odstraňovania úsekov s obmedzenou priepustnosťou – organizačné opatrenia na zvýšenie priepustnosti spracuje PrS VIRD.
  - Údaje o finančných príspevkoch EÚ.

## **F. KOORDINÁCIA PRÁČ NA KORIDORE**

30. SŽDC a ŽSR uverejňujú na svojich internetových stránkach informácie o plánovaných a prebiehajúcich výlukových prácach na celej sieti vrátane RFC 9. Koordinácia jednotlivých výluk bude prebiehať prostredníctvom dispečerských aparátov.

## **G. MIESTO PODÁVANIA ŽIADOSTÍ O KAPACITU A TRASU VLAKU**

31. Žiadosti o kapacitu a trasu vlaku podávajú žiadatelia na súčasných pracoviskách (GVD/kancelárií OSS) na SŽDC a ŽSR podľa „Harmonogramu podávania žiadostí“ uverejneného v Podmienkach používania koridoru/Podmienkach prístupu k železničnej infraštruktúre (Koridorové/Sieťový vyhlásenie).
32. Žiadosť o kapacitu a trasu vlaku je možné podať výhradne prostredníctvom systému Path Coordination System (PCS).
33. SŽDC a ŽSR sú povinné bezodkladne poskytnúť regulačnému orgánu všetky informácie potrebné na riešenie sťažnosti žiadateľa o kapacitu a trasu vlaku alebo vyšetrovania regulačného orgánu z vlastnej iniciatívy týkajúcich sa medzinárodnej nákladnej dopravy.

## **H. KAPACITA A TRASY VLAKU PRIDEĽOVANÁ NÁKLADNÝM VLAKOM**

34. Výstupy z Prieskumu dopravného trhu (TMS) budú podkladom pre určovanie kapacitnej rezervy a ponukových trás manažérov infraštruktúry pre medzinárodné ad hoc nákladné vlaky.
35. Pridelovanie kapacity a trás vlakov prebieha na nediskriminačnom princípe, pričom rozhodujúcim faktorom je časové poradie podania žiadosti.
36. Podrobnejší popis priorit pridelovania kapacity a trás vlakov bude uverejnený v Podmienkach používania koridoru (Koridorové vyhlásenie).

## I. RIADENIE DOPRAVY

37. Koridorové vlaky idúce podľa naplánovaného cestovného poriadku nesmú spôsobiť meškanie vlakov s vyššou prioritou alebo pravidelných vlakov osobnej dopravy.
38. Poradie priorit vlakov v prípade, že dôjde k zmeškaniu, presmerovanie, zastaveniu vlaku (dôvody napr. porucha signalizácie, údržbárske práce príp. iné práce, ktoré obmedzia kapacitu):
- a) súrne pomocné vlaky;
  - b) mimoriadne vlaky vo všeobecnom záujme (označené prepravy v záujme štátu);
  - c) medzištátne vlaky osobnej dopravy najvyššej priority (Ex, R);
  - d) vnútroštátne vlaky osobnej dopravy najvyššej priority (Ex, R)
  - e) medzištátne vlaky nákladnej dopravy najvyššej priority (Nex, koridorové vlaky);
  - f) ostatné medzištátne vlaky osobnej dopravy (ER, Os...);
  - g) ostatné vnútroštátne vlaky osobnej dopravy (Zr a Os);
  - h) vnútroštátne vlaky nákladnej dopravy najvyššej priority Nex a Sv vlaky;
  - i) ostatné medzištátne vlaky nákladnej dopravy;
  - j) ostatné vnútroštátne vlaky nákladnej dopravy;
  - k) vlaky osobitného určenia.

Jazdy hnacích koľajových vozidiel (rušňové vlaky) a súpravových vlakov na vlaky uvedené v bodoch c), d), a e) majú prioritu jazdy ako druh vlaku, na ktorý sú určené.

39. Pri vlakoch rovnakého poradia o prednosti rozhoduje vyššia hodnota meškania alebo vyššia rýchlosť. Pri nákladných vlakoch majú prednosť aj vlaky prepravujúce rýchloskaziteľný tovar a živé zvieratá a vlaky so zaručenou dĺžkou času prepravy.

## J. PODMIENKY POUŽÍVANIA KORIDORU

40. Pracovná skupina Marketing a OSS zostavuje v termínoch platných pre spracovanie podmienok používania siete podmienky používania koridoru.
41. Podmienky používania koridoru sa zverejňujú na internetovej stránke SŽDC a ŽSR v časti vyhradenej pre koridor.
42. Podmienky používania siete obsahujú:
- Výňatok informácií z podmienok používania siete SŽDC a ŽSR týkajúci sa koridoru – pravidelne spracováva a aktualizuje PrS MO
  - Zoznam terminálov – pravidelne spracováva a aktualizuje Prs MO
  - Informácie o technických podmienkach prístupu k terminálom – pravidelne spracováva a aktualizuje PrS VIRID (interné terminály), PrS MO v spolupráci s PoS VMT alebo VMT (externé terminály) prípadne odkazom na miesto, kde sa informácie nachádzajú
  - Informácie o službách poskytovaných v terminále a podmienkach poskytovania služby – pravidelne spracováva a aktualizuje PrS VIRID (interné terminály), PrS MO v spolupráci s PoS VMT alebo VMT (externé terminály) prípadne odkazom na miesto, kde sa informácie nachádzajú

## K. KVALITA SLUŽIEB NA KORIDORE

43. PrS VIRD zabezpečí sledovanie výkonnosti služieb nákladnej dopravy na koridore. Výsledky uverejňuje raz ročne na internetovej stránke SŽDC a ŽSR.
44. Prieskum spokojnosti používateľov koridoru sa uskutoční raz ročne formou dotazníka. Výsledky prieskumu budú zverejnené na internetovej stránke koridoru/na internetovej stránke SŽDC a ŽSR v časti vyhradenej pre koridor.

### PREBERANÉ PRÁVNE PREDPISY

Nariadenie Európskeho parlamentu a Rady č. 913/2010 z 22. septembra 2010 o európskej železničnej sieti pre konkurencieschopnú nákladnú dopravu

### Príloha č. 1:

#### Členovia správnej rady koridoru:

##### Za Správu železniční dopravní cesty, státní organizace

##### Bc. Marek Binko

Adresa: Správa železniční dopravní cesty, státní organizace  
Dlážděná 1003/7  
110 00 Praha 1  
Česká republika

Telefón: ++ 420 972 235 430

E-mail: [Binko@szdc.cz](mailto:Binko@szdc.cz)

##### Za Železnice Slovenskej republiky Bratislava

##### Ing. Miroslav Matúšek

Adresa: Železnice Slovenskej republiky, Bratislava  
Generálne riaditeľstvo  
Klemensova 8  
813 61 Bratislava  
Slovenská republika

Telefón: ++ 421 2 2029 7360

E-mail: [Matusek.Miroslav@zsr.sk](mailto:Matusek.Miroslav@zsr.sk)

## **Príloha č. 2: Pracovné skupiny koridoru**

### **Pracovná skupina marketing, OSS**

**Vedúci pracovnej skupiny:** **Ing. Miroslav Zuber**  
ŽSR  
Telefón: ++ 421 2 2029 3024  
E-mail: [Zuber.Miroslav@zsr.sk](mailto:Zuber.Miroslav@zsr.sk)

**Členovia pracovnej skupiny:** **Ing. Florián Ferdinand**  
ŽSR  
Telefón: ++ 421 2 2029 3025  
E-mail: [Ferdinand.Florian@zsr.sk](mailto:Ferdinand.Florian@zsr.sk)

**Ing. Markéta Šlachtová**  
SŽDC  
Telefón: ++ 420 972 244 556  
E-mail: [slachtova@szdc.cz](mailto:slachtova@szdc.cz)

**Ing. Lukáš Čejchan**  
SŽDC  
Telefón: ++ 420 972 244 606  
E-mail: [cejchan@szdc.cz](mailto:cejchan@szdc.cz)

### **Pracovná skupina rozvoj infraštruktúry a ERTMS**

**Vedúci pracovnej skupiny:** **Ing. Jan Křemen**  
SŽDC  
Telefón: ++ 420 972 235 641  
E-mail: [Kremen@szdc.cz](mailto:Kremen@szdc.cz)

**Člen pracovnej skupiny:** **Ing. Ladislav Mrva**  
ŽSR  
Telefón: ++ 421 2 2029 7178  
E-mail: [Mrva.Ladislav@zsr.sk](mailto:Mrva.Ladislav@zsr.sk)

**Rozália Dzvóniková**  
ŽSR  
Telefón: ++ 421 2 2029 7710  
E-mail: [Dzvonikova.Rozalia@zsr.sk](mailto:Dzvonikova.Rozalia@zsr.sk)

**Ing. Martin Šupej**  
SŽDC  
Telefón: ++ 420 972 235 365  
E-mail: [SupejM@szdc.cz](mailto:SupejM@szdc.cz)



## **Pracovná skupina výmena informácií a riadenie dopravy**

**Vedúci pracovnej skupiny:** **Ing. Jozef Dudák**  
ŽSR  
Telefón: ++ 421 2 2029 7160  
E-mail: [Dudak.Jozef@zsr.sk](mailto:Dudak.Jozef@zsr.sk)

**Členovia pracovnej skupiny:** **Ing. Daniel Vydra**  
SŽDC  
Telefón: ++ 420 972 244 853  
E-mail: [vydra@szdc.cz](mailto:vydra@szdc.cz)

**Ing. Richard Svoboda**  
SŽDC  
Telefón: ++ 420 972 741 419  
E-mail: [svobodar@szdc.cz](mailto:svobodar@szdc.cz)

## **Pracovná skupina riadiaca o koordinačná**

**Vedúci pracovnej skupiny:** **Bc. Martin Král**  
SŽDC  
Telefón: ++ 420 972 235 856  
E-mail: [kralm@szdc.cz](mailto:kralm@szdc.cz)

**Členovia pracovnej skupiny:** **Ing. Ladislav Lauko**  
ŽSR  
Telefón: ++ 421 2 2029 5206  
E-mail: [Lauko.Ladislav@zsr.sk](mailto:Lauko.Ladislav@zsr.sk)

**Ing. Miroslav Zuber**  
ŽSR  
Telefón: ++ 421 2 2029 3024  
E-mail: [Zuber.Miroslav@zsr.sk](mailto:Zuber.Miroslav@zsr.sk)

**Ing. Radek Čech**  
SŽDC  
Telefón: ++ 420 972 235 585  
E-mail: [cech@szdc.cz](mailto:cech@szdc.cz)

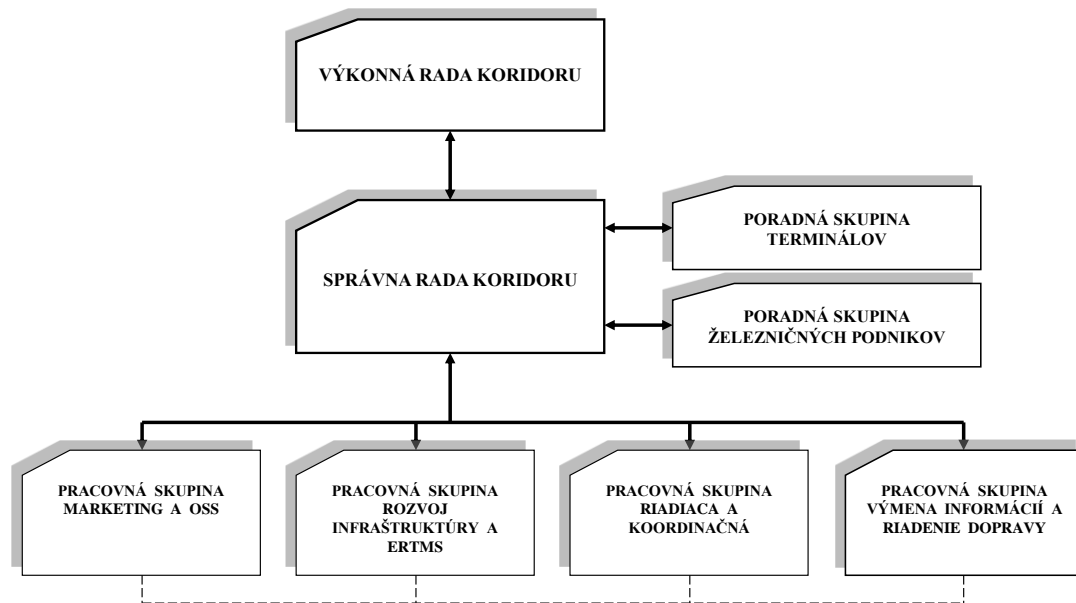
## **Príloha č. 3**

### **Miesto zasielania interných dokumentov koridoru**

**Správa železniční dopravní cesty**  
E-mail: [rfc9@szdc.cz](mailto:rfc9@szdc.cz)

**Železnice Slovenskej republiky**  
E-mail: [rfc9@zsr.sk](mailto:rfc9@zsr.sk)

## Príloha č. 4 Organizačná štruktúra koridoru



## Príloha č. 5

### Procesná schéma spracovania a schvaľovania realizačného plánu koridoru

